

แผนพัฒนาเกษตรกรรม

ตำบล ดอนกรวย

โดย

คณะผู้ปฏิบัติงานเครือข่ายสภาเกษตรกร

ตำบลดอนกรวย อำเภอดำเนินสะดวก จังหวัดราชบุรี

สารบัญ

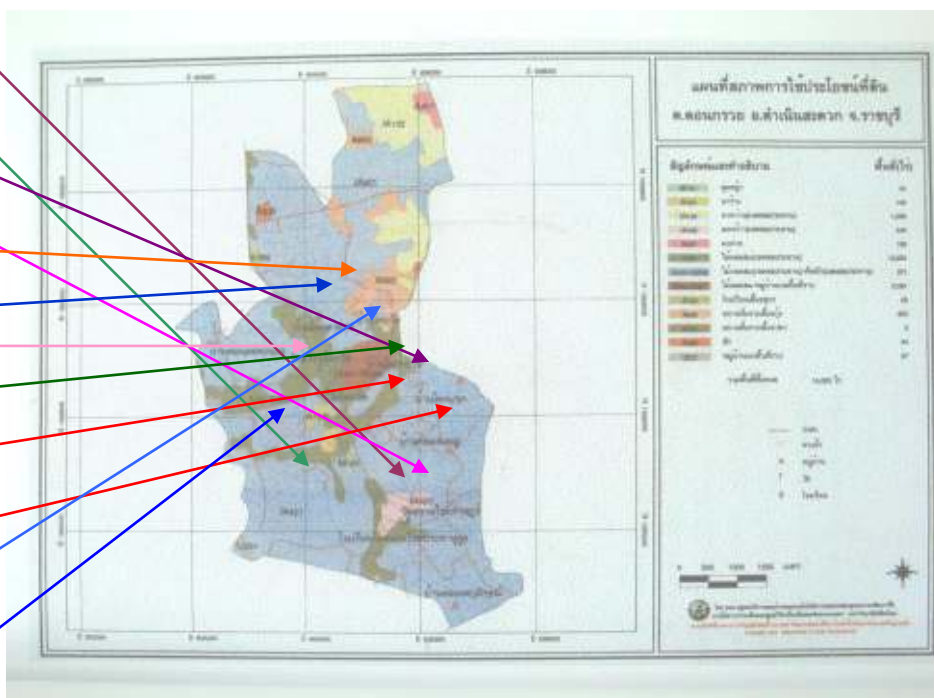
	หน้า
ส่วนที่ ๑ บริบทพื้นที่	๓
ส่วนที่ ๒ ปัญหาความต้องการและแนวทางการพัฒนา	๒๖
- ประเด็นปัญหาและแนวทางการแก้ไข	
- บทสรุปและบทวิเคราะห์	
- การสร้างความเข้มแข็งแก่เกษตรกรรายสินค้าเกษตร	
ส่วนที่ ๓ แผนพัฒนาเกษตรกรรม	๓๖

ส่วนที่ ๑: บริบทพื้นที่

๑. สภาพทั่วไป

แผนที่ตำบลดอนกรวย

- หมู่ที่ ๑ บ้านคลองศาลใหม่
- หมู่ที่ ๒ บ้านหนองสลิด
- หมู่ที่ ๓ บ้าน ชายราง
- หมู่ที่ ๔ บ้าน สนามไชย
- หมู่ที่ ๕ บ้าน โศกวัต
- หมู่ที่ ๖ บ้าน โศกตานาค
- หมู่ที่ ๗ บ้านโคกคาง
- หมู่ที่ ๘ บ้านโคกแขก
- หมู่ที่ ๙ บ้านคลองมอญ
- หมู่ที่ ๑๐ บ้านรางลูกนาค
- หมู่ที่ ๑๑ บ้านโคกกรวย
- หมู่ที่ ๑๒ บ้านหนองอากรณ์



ประวัติตำบลดอนกรวย

พื้นที่ของอำเภอดำเนินสะดวก จะมีทั้งที่ราบลุ่มและที่ดอน ชาวบ้านนิยมเรียกที่ดอนว่า “โคก” หลายหมู่บ้านจึงใช้คำว่าโคกนำหน้าชื่อหมู่บ้านเช่น บ้านโคกวัต บ้านโคกตานาค บ้านโคกคาง บ้านโคกแขก บ้านโคกรวย ฯลฯ สำหรับที่มาของชื่อตำบล สันนิษฐานว่าน่าจะมาจากพื้นที่ตั้งบ้านเรือนส่วนใหญ่อยู่บริเวณที่ดอน หรือที่โคก ซึ่งมีต้นกรวยป่าขึ้นอยู่บริเวณนี้ จึงเรียกว่าบ้านโคกกรวย แต่การที่จะเรียกว่าโคกสำหรับชื่อตำบลดูจะไม่สุภาพ จึงเปลี่ยนมาเรียกว่า “ดอนกรวย” เป็นชื่อตำบลสืบมา

ที่ตั้ง

ดอนกรวยตั้งอยู่บนพื้นที่ทางตอนเหนือของอำเภอดำเนินสะดวก โดยมีทางหลวงแผ่นดินลาดยาง หมายเลข ๓๒๕ สายบางแพ-สมุทรสงคราม ผ่านกลางตำบลดอนกรวย อยู่ระหว่าง กิโลเมตรที่ ๑๓ ถึงกิโลเมตรที่ ๒๑

อาณาเขต

ทิศเหนือ	จด	ตำบลวัดแก้ว	อำเภอบางแพ
ทิศใต้	จด	ตำบลท่านัด	อำเภอดำเนินสะดวก
ทิศตะวันออก	จด	ตำบลดอนคลัง	อำเภอดำเนินสะดวก
		ตำบลดอนไผ่	อำเภอดำเนินสะดวก
ทิศตะวันตก	จด	ตำบลแพงพวย	อำเภอดำเนินสะดวก

พื้นที่

ตำบลอนกรวยมีพื้นที่ทั้งหมด ๑๙,๗๒๓ ไร่

การแบ่งเขตการปกครอง

จำนวนหมู่บ้านทั้งหมด ๑๒ หมู่บ้าน ได้แก่
 หมู่ที่ ๑ บ้านคลองศาลใหม่
 หมู่ที่ ๒ บ้านหนองสลิด
 หมู่ที่ ๓ บ้าน ชายราง
 หมู่ที่ ๔ บ้าน สนามไชย
 หมู่ที่ ๕ บ้าน โคกวัด
 หมู่ที่ ๖ บ้าน โคกตานาค
 หมู่ที่ ๗ บ้านโคกคาง
 หมู่ที่ ๘ บ้านโคกแขก
 หมู่ที่ ๙ บ้านคลองมอญ
 หมู่ที่ ๑๐ บ้านรางลูกนาค
 หมู่ที่ ๑๑ บ้านโคกกรวย
 หมู่ที่ ๑๒ บ้านหนองอาภรณ์

องค์กรปกครองส่วนท้องถิ่น

จำนวนองค์กรบริการส่วนตำบล ๑ แห่ง ได้แก่องค์กรบริหารส่วนตำบลอนกรวย และเป็นที่ตั้งของศูนย์บริการและถ่ายทอดเทคโนโลยีการเกษตรประจำตำบลอนกรวย

การคมนาคม

เส้นทางคมนาคมที่สำคัญในเขตตำบลอนกรวย มีดังนี้

๑. ทางหลวงแผ่นดิน หมายเลข ๓๒๕ (บางแพ-สมุทรสงคราม)
๒. ทางหลวงแผ่นดินหมายเลข ๓๓๓๖ (โคกวัต-บ้านไร่ชาวเหนือ)

การติดต่อภายในตำบลถนนภายในตำบลสะดวก ส่วนใหญ่เป็นถนนลาดยางมีสภาพดี การคมนาคมส่วนใหญ่ใช้รถปิคอัพ รองลงมาเป็นรถจักรยานยนต์

การโทรคมนาคม

- หอกระจายข่าว ๑๒ แห่ง
- มีตู้โทรศัพท์สาธารณะ จำนวน ๒๔ แห่ง

การไฟฟ้า มีไฟฟ้าครบทุกหมู่บ้าน

ประปา มีการประปาหมู่บ้าน จำนวน ๑๒ หมู่บ้าน อยู่ในความดูแลของคณะกรรมการหมู่บ้าน

๒. ข้อมูลด้านกายภาพ

๒.๑ ลักษณะภูมิประเทศ

ตำบลคอนกรวย แบ่งพื้นที่ได้เป็นสองส่วนคือ ส่วนตอนใต้บริเวณติดต่อกับตำบลต่างๆ ของอำเภอดำเนินสะดวก จะมีสภาพเป็นที่ราบมีน้ำอุดมสมบูรณ์ สภาพดินค่อนข้างดี อีกส่วนหนึ่งเรียกว่า ตอนเหนือพื้นที่ติดต่อกับเขตตำบลวัดแก้ว อำเภอบางแพและเขตตำบลคอนคลัง อำเภอดำเนินสะดวก จะเป็นที่ดอน สามารถปรับพื้นที่ปลูกพืชไร่และไม้ผลได้โดยยกเป็นร่องสวน สามารถทำการเกษตรได้แต่สภาพของดินไม่ค่อยดีนัก

๒.๒ ลักษณะภูมิอากาศ

อำเภอดำเนินสะดวก มีสภาพภูมิอากาศแบบมรสุมเขตร้อน โดยมีลมมรสุมพัดผ่านและอยู่ใกล้ทะเล ถ้าลมมรสุมฤดูร้อนพัดผ่าน หรือที่ชาวบ้านเรียกว่า “ ลมไซฮวง ” จะสร้างความเสียหายให้แก่พืชผักและผลไม้เป็นอย่างมาก เพราะจะทำให้ ดอก ผล ร่วงหล่น ซึ่งมักจะมีลมไซฮวง ในช่วงเดือน มีนาคม - พฤษภาคม

อุณหภูมิ

- อุณหภูมิสูงสุด อยู่ประมาณเดือน เมษายน ประมาณ ๓๖.๕ องศาเซลเซียส เฉลี่ยอุณหภูมิสูงสุดตลอดปี ๓๓.๒ องศาเซลเซียส
- อุณหภูมิต่ำสุด อยู่ประมาณเดือน ธันวาคม ประมาณ ๒๑.๐ องศาเซลเซียส เฉลี่ยอุณหภูมิต่ำสุดตลอดปี ๒๓.๕ องศาเซลเซียส
- อุณหภูมิเฉลี่ยตลอดปี ๒๘.๔ องศาเซลเซียส

ความชื้นสัมพัทธ์

ความชื้นสูงสุด อยู่ระหว่างเดือน มิถุนายน และกรกฎาคม ประมาณ ๗๘ เปอร์เซ็นต์ ความชื้นต่ำสุดในเดือน มกราคม และเดือนกุมภาพันธ์ ประมาณ ๖๕ เปอร์เซ็นต์ มีความชื้นสัมพัทธ์ตลอดทั้งปี ๗๑.๕ เปอร์เซ็นต์

อุณหภูมิใต้ดินเฉลี่ย

ระดับ ๐ เซนติเมตร	เฉลี่ยตลอดปี ๓๐.๕ องศาเซลเซียส
ระดับ ๕ เซนติเมตร	เฉลี่ยตลอดปี ๓๐.๗ องศาเซลเซียส
ระดับ ๑๐ เซนติเมตร	เฉลี่ยตลอดปี ๓๐.๘ องศาเซลเซียส
ระดับ ๒๐ เซนติเมตร	เฉลี่ยตลอดปี ๓๐.๒ องศาเซลเซียส
ปริมาณน้ำระเหยรวม	เฉลี่ยตลอดปี ๑๓๕.๒ มิลลิเมตร
อุณหภูมิน้ำ	เฉลี่ยตลอดปี ๒๘.๘ องศาเซลเซียส
ปริมาณแสงแดด	เฉลี่ยตลอดปี ๕.๘ ชั่วโมงต่อวัน
ความเร็วลม	เฉลี่ยตลอดปี ๑ เมตรต่อวินาที

ตารางแสดงอุณหภูมิเฉลี่ยรายเดือน ๕ ปี ของจังหวัดราชบุรี (๒๕๕๕-๒๕๕๙)

ปี/เดือน	ม.ค.	ก.พ.	มี.ค.	เม.ย.	พ.ค.	มิ.ย.	ก.ค.	ส.ค.	ก.ย.	ต.ค.	พ.ย.	ธ.ค.	รวม	อุณหภูมิเฉลี่ย
๒๕๕๕	๒๖.๔	๒๗	๒๙.๗	๓๑.๑	๒๙.๒	๒๘.๘	๒๙.๕	๒๙.๒	๒๘.๕	๒๗.๖	๒๗.๗	๒๔.๗	๓๓๙.๔	๒๘.๒๘
๒๕๕๖	๒๕.๙	๒๘.๘	๒๙	๓๑.๒	๓๐.๙	๓๐	๒๘.๗	๒๘.๘	๒๘.๖	๒๗.๗	๒๗.๓	๒๕	๓๔๑.๙	๒๘.๔๙
๒๕๕๗	๒๖.๓	๒๘.๒	๒๙.๘	๓๐.๕	๒๙.๒	๒๙.๑	๒๙	๒๘.๙	๒๘.๔	๒๘.๒	๒๗	๒๔.๖	๓๓๙.๒	๒๘.๒๗
๒๕๕๘	๒๕.๕	๒๖.๕	๒๙.๑	๒๙.๕	๒๗.๙	๒๘.๕	๒๗.๘	๒๗.๗	๒๗.๔	๒๖.๕	๒๔.๔	๒๕.๙	๓๒๖.๗	๒๗.๒๓
๒๕๕๙	๒๕.๖	๒๖.๗	๒๘.๒	๒๘.๙	๒๗.๘	๒๘	๒๗.๖	๒๗.๘	๒๗.๔	๒๗.๒	๒๕.๕	๒๓.๘	๓๒๔.๕	๒๗.๐๔
รวม	๑๓๐	๑๓๗	๑๔๖	๑๕๑	๑๔๕	๑๔๔	๑๔๓	๑๔๒	๑๔๐	๑๓๗	๑๓๒	๑๒๔	๑,๖๗๑.๗๐	๑๓๙.๓๑
เฉลี่ย ๕ ปี	๒๕.๙	๒๗.๔	๒๙.๒	๓๐.๒	๒๙	๒๘.๙	๒๘.๕	๒๘.๕	๒๘.๑	๒๗.๔	๒๖.๔	๒๔.๘	๓๓๔.๓๔	๒๗.๘๖

แหล่งน้ำและปริมาณน้ำในรอบปี

พื้นที่การเกษตรส่วนใหญ่ของตำบลดอนกรวย เป็นเขตพื้นที่การเกษตร โดยอาศัยน้ำชลประทาน๑๐๐ เปอร์เซ็นต์ ซึ่งโครงการส่งน้ำ และบำรุงรักษาดำเนินสะดวก เป็นผู้รับผิดชอบการใช้น้ำในภาคเกษตรกรรม เช่นเดียวกับตำบล อื่น ๆ ในอำเภอดำเนินสะดวก คือใช้น้ำจากคลองดำเนินสะดวก ซึ่งคลองดำเนินสะดวกนั้นจะเชื่อมรับน้ำจากแม่น้ำแม่กลอง และแม่น้ำท่าจีน ทำให้มีน้ำใช้ในภาคเกษตรกรรมเพียงพอคลองที่สำคัญได้แก่

แหล่งน้ำธรรมชาติ

- ลำน้ำ ลำห้วย - สาย
- บึง หนอง ๑ แห่ง
- แม่น้ำ - สาย
- คลอง ๙ สาย

แหล่งน้ำที่สร้างขึ้น

- ประปาหมู่บ้าน ๑๒ แห่ง
- คลองชลประทาน ๑ แห่ง

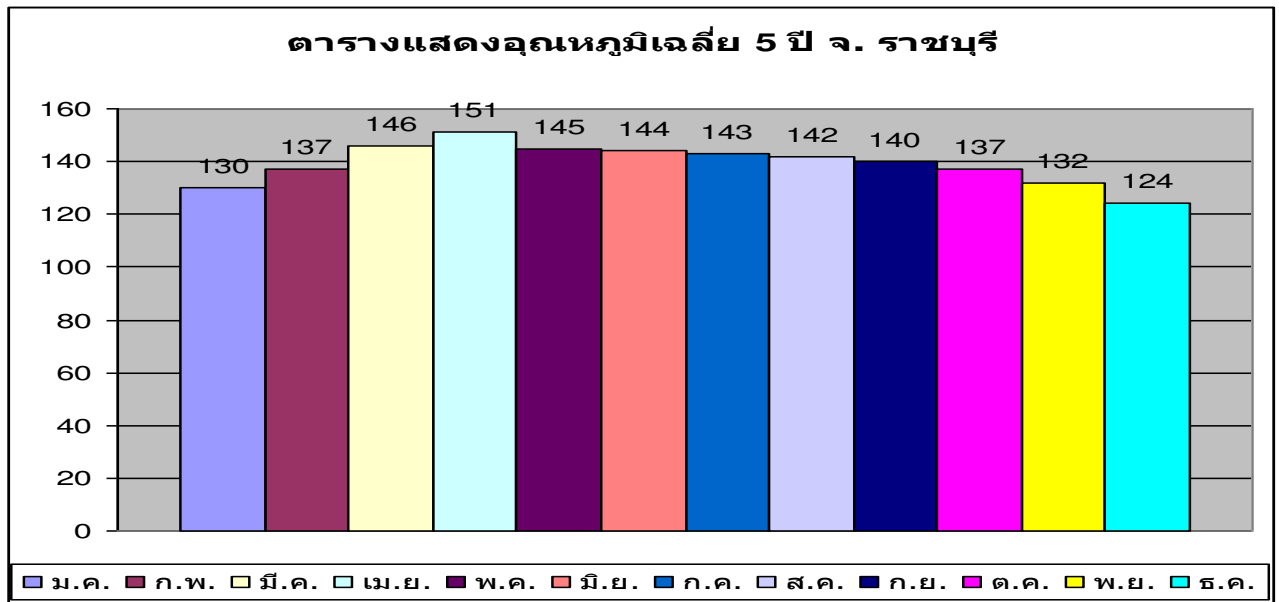
ปริมาณน้ำฝน

ปริมาณน้ำฝนมากที่สุดอยู่ประมาณเดือน มิถุนายน , กรกฎาคม , ตุลาคม ฝนจะทิ้งช่วงระหว่างปลายเดือนกรกฎาคม และต้นเดือนสิงหาคม ปริมาณน้ำฝนน้อยที่สุดหรือไม่มีฝนตกเลยอยู่ระหว่างเดือนมกราคม ถึงเดือนมีนาคม ซึ่งปริมาณน้ำฝนไม่มีปัญหาด้านการเกษตรมากนัก เนื่องจากเกษตรกรใช้น้ำจากคลองธรรมชาติ และใช้ระบบร่องสวน

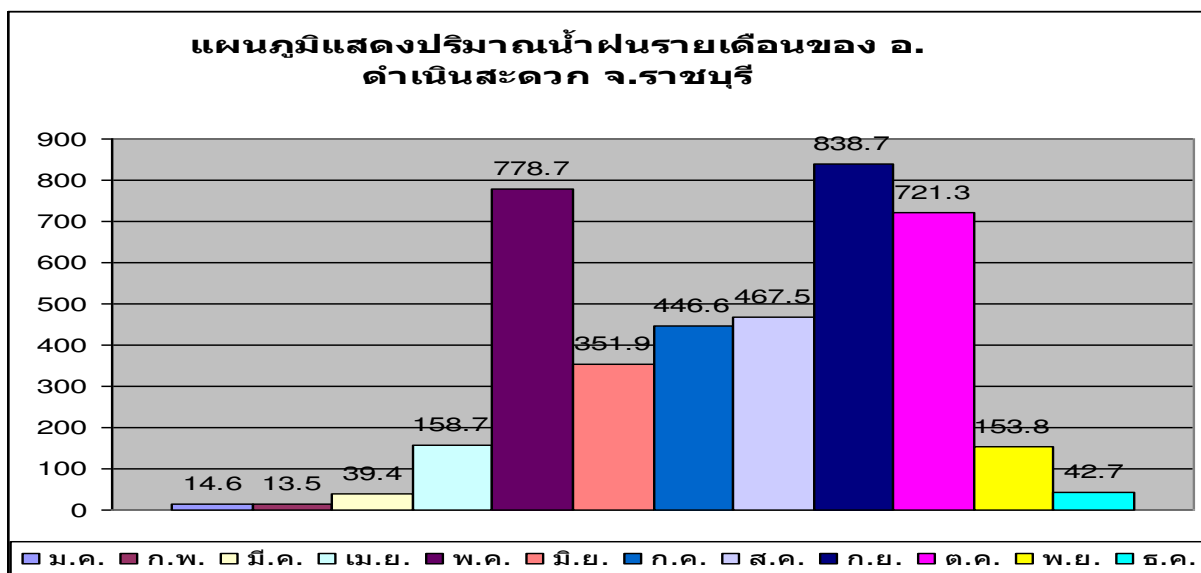
- ปริมาณน้ำฝนเฉลี่ยตลอดปี ๑,๓๕๙ มิลลิเมตร
- จำนวนวันที่มีฝนตก ๑๒๗ วัน

ตารางแสดงอุณหภูมิเฉลี่ยรายเดือน ๕ ปี ของจังหวัดราชบุรี (๒๕๕๕-๒๕๕๙)

ปี/เดือน	ม.ค.	ก.พ.	มี.ค.	เม.ย.	พ.ค.	มิ.ย.	ก.ค.	ส.ค.	ก.ย.	ต.ค.	พ.ย.	ธ.ค.	รวม	อุณหภูมิเฉลี่ย
๒๕๕๕	๒๖.๓	๒๘.๒	๒๙.๘	๓๐.๕	๒๙.๒	๒๙.๑	๒๙	๒๘.๙	๒๘.๔	๒๘.๒	๒๗	๒๔.๖	๓๓๙.๒	๒๘.๒๗
๒๕๕๖	๒๕.๕	๒๖.๕	๒๙.๑	๒๙.๕	๒๗.๙	๒๘.๕	๒๗.๘	๒๗.๗	๒๗.๔	๒๖.๕	๒๔.๔	๒๕.๙	๓๒๖.๗	๒๗.๒๓
๒๕๕๗	๒๕.๖	๒๖.๗	๒๘.๒	๒๘.๙	๒๗.๘	๒๘	๒๗.๖	๒๗.๘	๒๗.๔	๒๗.๒	๒๕.๕	๒๓.๘	๓๒๔.๕	๒๗.๐๔
๒๕๕๘	๒๖.๔	๒๗	๒๙.๗	๓๑.๑	๒๙.๒	๒๘.๘	๒๙.๕	๒๙.๒	๒๘.๕	๒๗.๖	๒๗.๗	๒๔.๗	๓๓๙.๔	๒๘.๒๘
๒๕๕๙	๒๕.๙	๒๘.๘	๒๙	๓๑.๒	๓๐.๙	๓๐	๒๘.๗	๒๘.๘	๒๘.๖	๒๗.๗	๒๗.๓	๒๕	๓๔๑.๙	๒๘.๔๙
รวม	๑๓๐	๑๓๗	๑๔๖	๑๕๑	๑๔๕	๑๔๔	๑๔๓	๑๔๒	๑๔๐	๑๓๗	๑๓๒	๑๒๔	๑,๖๗๑.๗๐	๑๓๙.๓๑
เฉลี่ย ๕ ปี	๒๕.๙	๒๗.๔	๒๙.๒	๓๐.๒	๒๙	๒๘.๙	๒๘.๕	๒๘.๕	๒๘.๑	๒๗.๔	๒๖.๔	๒๔.๘	๓๓๔.๓๔	๒๗.๘๖



ที่มา : กรมอุตุนิยมวิทยา วันที่ ๑๐ พฤษภาคม ๒๕๕๗



ความชื้นสัมพัทธ์

ความชื้นสูงสุด อยู่ระหว่างเดือน มิถุนายน และกรกฎาคม ประมาณ ๗๘ เปอร์เซ็นต์ ความชื้นต่ำสุดในเดือน มกราคม และเดือนกุมภาพันธ์ ประมาณ ๖๕ เปอร์เซ็นต์ มีความชื้นสัมพัทธ์ตลอดทั้งปี ๗๑.๕ เปอร์เซ็นต์

อุณหภูมิใต้ดินเฉลี่ย

ระดับ ๐ เซนติเมตร เฉลี่ยตลอดปี ๓๐.๕ องศาเซลเซียส
 ระดับ ๕ เซนติเมตร เฉลี่ยตลอดปี ๓๐.๗ องศาเซลเซียส
 ระดับ ๑๐ เซนติเมตร เฉลี่ยตลอดปี ๓๐.๘ องศาเซลเซียส
 ระดับ ๒๐ เซนติเมตร เฉลี่ยตลอดปี ๓๐.๒ องศาเซลเซียส
 ปริมาณน้ำระเหยรวม เฉลี่ยตลอดปี ๑๓๕.๒ มิลลิเมตร
 อุณหภูมิน้ำ เฉลี่ยตลอดปี ๒๘.๘ องศาเซลเซียส
 ปริมาณแสงแดด เฉลี่ยตลอดปี ๕.๘ ชั่วโมงต่อวัน

๒.๓ ข้อมูลกลุ่มชุดดิน ความเหมาะสมของดินและคุณภาพดิน ประกอบด้วยชุดดิน ๓ ชุด

ชุดดินพานทอง

เกิดจากการทับถมของน้ำทะเลและน้ำกร่อยบนที่ราบลุ่มน้ำเคยขึ้นถึงหน้าดินลึก การระบายน้ำเลวน้ำซึมได้ช้าลักษณะเป็นดินร่วนเหนียวปนทรายแป้ง และดินร่วนเหนียวสีดำหรือเทาเข้มจุดปะสีน้ำตาลมีอินทรีย์วัตถุค่อนข้างต่ำ มีฟอสฟอรัสต่ำ โปแตสเซียม พื้นที่เหมาะแก่การทำนาปานกลางหรือปลูกพืชไร่ ดินชุดนี้อยู่บริเวณ หมู่ที่ ๕ หมู่ที่ ๘ หมู่ที่ ๑

ชุดดินบางแพ

เกิดจากการทับถมของน้ำทะเลดินระบายน้ำเลว น้ำสามารถผ่านได้ปานกลางมีการไหลบ่าของน้ำบนผิวหน้าดิน เป็นดินเหนียวปนทรายแป้ง พื้นเป็นสีดำหรือเทาเข้ม มีจุดปะสีน้ำตาลและแดงปนเหลืองดินมีอินทรีย์วัตถุค่อนข้างสูง เหมาะแก่การทำนา ปลูกพืชไร่ จะมีปัญหาน้ำท่วมเพราะดินระบายน้ำเลว

ดินชุดนี้อยู่บริเวณ หมู่ที่ ๓ บ้านชายล่าง หมู่ที่ ๕ บ้านสะพานดำ หมู่ที่ ๖ บ้านโคกตานาค หมู่ที่ ๘ บ้านโคกแขกบางส่วน หมู่ที่ ๑๑ บ้านโคกกรวย

ในปัจจุบันนี้ พื้นที่บริเวณดินทั้งสองชุดนี้เกษตรกรได้ปรับพื้นที่ยกเป็นร่องสวนเพื่อปลูกชุดผักและไม้ผล แต่ต้องใช้ปัจจัยปรับปรุงดินค่อนข้างสูงเพราะโครงสร้างของดินเลว

ชุดดินดำนินสะดวก

เกิดจากการทับถมของตะกอนน้ำทะเลเป็นดินเหนียวหรือเหนียวปนทรายแข็งสีเทาเข้มเป็นต่างอ่อนถึงแก่ ๗.๕-๘.๕ ดินบนจะพบเปลือกหอยมาก มีอินทรีย์วัตถุสูง มีฟอสฟอรัสและโปแตสเซียมสูง ดินมีความอุดมสมบูรณ์สูง เหมาะแก่การทำสวนไม้ผลและพืชผัก ดินชุดนี้อยู่บริเวณ หมู่ที่ ๑ บ้านคลองศาลใหม่ หมู่ที่ ๒ บ้านหนองสลิด หมู่ที่ ๔ บ้านสนามไชย หมู่ที่ ๓ บ้านชายราง หมู่ที่ ๙ บ้านคลองมอญ หมู่ที่ ๑๐ บ้านรางลูกนก

๓ ข้อมูลด้านชีวภาพ

ตำบลดอนกรวยมีพื้นที่ทั้งหมด ๑๙,๗๒๓ ไร่ เป็นพื้นที่การเกษตร ๑๕,๒๓๐ ไร่ คิดเป็นร้อยละ ๗๕.๗๓ ของพื้นที่ทั้งหมด

- พื้นที่ปลูกไม้ผล-ไม้ยืนต้น ๑๑,๒๐๖ ไร่ คิดเป็นร้อยละ ๗๓.๖๕ ของพื้นที่การเกษตร
- พื้นที่ปลูกพืชผัก ๓,๓๐๐ ไร่ คิดเป็นร้อยละ ๒๑.๖๙ ของพื้นที่การเกษตร
- พื้นที่ นา ๓๗ ไร่ คิดเป็นร้อยละ ๐.๒๔ ของพื้นที่การเกษตร

ตารางแสดงการใช้ประโยชน์จากที่ดิน

หมู่ที่	พื้นที่ทั้งหมด	พื้นที่การเกษตร	ทำนา	พืชผัก	ไม้ผล	ไม้ดอก	ประมง	ปศุสัตว์	พื้นที่อื่นๆ
๑	๒,๐๓๐	๑,๗๒๕	-	๖๒๐	๑,๐๓๕	๕	-	๖๕	๓๐๕
๒	๑,๓๖๘	๑,๑๓๐	-	๓๐๐	๘๐๐	-	-	๓๐	๒๓๘
๓	๒,๐๖๓	๑,๖๘๐	-	๕๕๐	๑,๑๐๕	-	-	๒๕	๓๘๓
๔	๑,๔๘๑	๑,๓๙๓	-	๑๘๐	๑,๑๕๐	-	-	๕๐	๑๐๑
๕	๒,๕๐๐	๑,๕๖๕	๓๒	๓๑๖	๑,๑๒๕	-	๐	๗๐	๘๓๕
๖	๑,๑๖๘	๑,๐๕๙	-	๑๕๐	๙๐๐	-	๐	๕๐	๑๙๘
๗	๒,๐๖๒	๑,๓๙๒	-	๑๙๕	๑,๑๑๒	-	๐	๘๐	๖๕๐
๘	๑,๖๐๒	๑,๒๐๐	-	๑๙๐	๙๕๐	-	-	๖๐	๔๐๒
๙	๒,๐๒๐	๑,๒๗๐	-	๓๐๐	๙๕๐	-	-	๑๐	๗๕๐
๑๐	๑,๗๙๑	๑,๕๘๔	-	๓๑๐	๑,๒๕๙	-	-	๒๕	๒๐๗
๑๑	๙๘๘	๗๖๒	-	๘๓	๕๔๐	-	๕	๗๐	๒๓๘
๑๒	๖๕๐	๔๗๐	-	๑๒๐	๓๕๐	-	-	-	๑๘๐

ลักษณะการถือครองที่ดิน

ตำบลดอนกรวยมีที่ดิน เป็นของตนเองร้อยละ ๗๐

เป็นของตนเองและเช่าบางส่วนร้อยละ ๒๐

ไม่มีที่ดินเป็นของตนเองต้องเช่าร้อยละ ๑๐

ส้มโอ	๒๐	๓๐๐๐											
พืชผัก	๓๓๐๐	๑๐๐๐											
จำนวนปี	๓๑๐	๗๑๔				**	**	**	**	**	**	----	----
จำนวนปริง	๓๑๐	๗๑๔							

ตารางแสดงสถิติข้อมูลการปลูกพืช ที่สำคัญ

ชนิดพืช	จำนวน เกษตรกร	พื้นที่ปลูก (ไร่)	ผลผลิตเฉลี่ย (กก./ไร่)	ราคาผลผลิต (บาท)	ต้นทุน/ไร่ (บาท)	รายได้/ไร่ (บาท)
ไม้ผล						
☉ ชมพู่	๘๑	๑,๗๘๐	๒,๕๐๐	๑๒-๒๐	๘,๕๐๐	๓๐,๐๐๐
☉ องุ่น	๓๕	๑,๒๙๕	๒,๘๐๐	๓๐-๔๐	๑๔,๕๐๐	๖๓,๐๐๐
☉ มะพร้าวอ่อน	๓๘	๑,๓๑๕	๔,๕๐๐	๒-๓	๓}๙๐๐	๕,๖๐๐
☉ มะนาว	๔๕	๘๐๐	๑,๐๐๐	๑๕-๒๐	๑๑,๒๔๕	๑๓,๘๐๐
☉ มะม่วง	๕๐	๑,๔๐๐	๑,๔๐๐	๕-๑๐	๗,๐๐๐	๑๘,๐๐๐
☉ ละมุด	๑๕	๔๕๐	๒,๕๐๐	๗-๑๐	๑๑,๐๐๐	๑๐,๐๐๐
☉ ส้มตรา	๘	๑๘๐	๓,๐๐๐	๑๓-๑๘	๑๕,๕๐๐	๓๑,๒๐๐
☉ ส้มเขียวหวาน	๑๐	๗๕	๒,๕๐๐	๒๐-๒๕	๑๑,๗๐๐	๓๕,๕๐๐
☉ ฝรั่ง	๗๔	๑,๖๖๕	๒,๕๐๐	๓-๕	๗,๑๕๐	๑๒,๕๐๐
☉ กล้วยหอม	๓	๓๕	๓,๐๐๐	๕-๗	๗,๕๐๐	๙,๐๐๐
☉ แก้วมังกร	๘	๘๐	๑,๕๐๐	๑๐-๑๕	๘,๔๐๐	๙,๘๐๐
พืชผัก						
☉ หน่อไม้ฝรั่ง	๓๕	๓๐๐	๔๐๐	๓๐ - ๖๐	๑๑๐๐๐	๑๖๐๐๐
☉ มะเขือยาว	๒๕	๓๐๐	๑,๐๐๐	๖-๘	๔,๐๐๐	๘,๐๐๐
☉ มะเขือเปราะ	๒๗	๔๕๕	๒,๔๐๐	๔ - ๖	๔,๐๐๐	๑๐,๘๐๐
ไม้ดอก	๒	๑๐	-	-	-	-

การใช้เทคโนโลยีการผลิตของพืชเศรษฐกิจที่สำคัญ

การผลิตชมพู่

ชมพู่ เป็นไม้ผลที่เกษตรกรปลูกในบริเวณบ้านเกือบทุกบ้านซึ่งพบเห็นได้โดยทั่วไป

สภาพดินฟ้าอากาศ

ชมพู่เป็นไม้พุ่มขนาดกลาง เจริญเติบโตได้ดีทั่วไป ชอบสภาพดินร่วนและดินร่วนเหนียว ดินมีความอุดมสมบูรณ์สูง มีปริมาณน้ำฝนสม่ำเสมอ มีสภาพความเป็นกรดต่าง (PH) อยู่ระหว่าง ๕.๕ - ๖.๕ จะ

ราคาเฉลี่ย

๑๒ บาท ต่อกิโลกรัม

ตลาดส่ง

ตลาดต่างประเทศ เช่นจีน สิงคโปร์ อินโดนีเซีย มาเลเซีย ส่วนตลาดภายในประเทศ เช่น ตลาดศรีเมืองราชบุรี , ตลาดไท , ตลาดสี่มุมเมืองรังสิต

การผลิตองุ่น

องุ่นนับเป็นพืชเศรษฐกิจที่สำคัญของอำเภอดำเนินสะดวกเพราะสร้างรายได้ให้แก่เกษตรกรในเขตอำเภอดำเนินสะดวก ปีหนึ่ง ๆ หลายร้อยล้านบาท องุ่นเป็นพืชที่ต้นทุนการผลิตค่อนข้างสูงและเสี่ยงในเรื่องของโรคแมลง ที่สำคัญเสี่ยงต่อราคา

การปลูกองุ่น

กิ่งพันธุ์

- ใช้กิ่งตอน (ต่อหวาน)
- ใช้กิ่งติดตา (ต่อป่า)

วิธีการปลูก

การปลูกองุ่นควรปลูกในช่วงฤดูฝน เนื่องจากมีความชื้นในอากาศสูง และกิ่งพันธุ์จะเจริญเติบโตรวดเร็ว วิธีปลูกโดยการขุดหลุม ขนาดกว้าง ยาว และลึก ประมาณ ๕๐ เซนติเมตร ผสมดินโดยใช้ปุ๋ยคอกหรือปุ๋ยหมัก รองก้นหลุมโดยใช้ปุ๋ยร็อคฟอสเฟต เพื่อต้องการให้รากองุ่นแข็งแรง และเจริญเติบโตรวดเร็ว ต้นจะสมบูรณ์

ระยะปลูก

๓ x ๔ เมตร

จำนวนต้นต่อไร่

เฉลี่ย ๑๓๐ - ๑๕๐ ต้นต่อไร่

การดูแลรักษา

การให้ปุ๋ย

๑. ต้นที่ยังไม่ให้ผลผลิตบำรุงต้นโดยใช้สูตร ๑๕ - ๑๕ - ๑๕ อัตรา ๕๐๐ กรัม ต่อต้น แบ่งใส่ ๒ - ๓ ครั้ง
๒. ต้นที่ให้ผลผลิตแล้ว
 - ระยะบำรุงต้นใส่ปุ๋ยเคมีสูตร ๑๕ - ๑๕ - ๑๕ หรือ ๑๖ - ๑๖ - ๑๖
 - ระยะบำรุงผลใส่ปุ๋ยเคมีสูตร ๑๓ - ๑๓ - ๒
 - ระยะปรับปรุงคุณภาพใส่ปุ๋ยเคมีสูตร ๑๓ - ๑๓ - ๒๑

ปริมาณปุ๋ยที่ใช้ขึ้นอยู่กับอายุของต้นและผลผลิตบนต้น ซึ่งอัตราที่ใส่อยู่ระหว่าง ๒ - ๓ กิโลกรัม ต่อต้น ต่อปี

การให้น้ำ

๑. องุ่นที่ปลูกใหม่ต้องการน้ำ และความชุ่มชื้นมาก ในระยะที่ฝนไม่ตกจำเป็นต้องรดน้ำทุกวัน หรือวันเว้นวัน
๒. องุ่นที่ให้ผลแล้ว ระยะออกดอกจำเป็นต้องให้น้ำอย่างสม่ำเสมอ และเพียงพอ ถ้าขาดน้ำจะทำให้องุ่นติดผลน้อยลง และผลไม่สม่ำเสมอ ระยะผลโตแล้วให้น้ำสม่ำเสมอเช่นกัน ถ้าฝนไม่ตกก็ให้น้ำประมาณ ๓ วันต่อครั้ง

การป้องกันและกำจัดศัตรูพืช

๑. ระยะแตกใบอ่อน ป้องกันโรคราแป้ง โดยการฉีดพ่นด้วยสารกำมะถันผงไดโนแคป ช่วงอากาศชื้น ฉีดพ่นสารแคบแทน หรือเมทาแลกซิล ป้องกันโรคราน้ำค้าง
๒. ระยะออกดอก ป้องกันและกำจัดโรครา เช่นเดียวกับระยะแตกใบอ่อน และฉีดพ่นด้วยสารไตรโฟโบริน เพื่อป้องกันและกำจัดหนอนกระทู้หอม
๓. ระยะติดผล ป้องกันโรคแอนแทรกโนส โดยใช้สารมาเน็บ หรือแมนโคเซบ

การปฏิบัติอื่น

๒. การตัดแต่งทรงต้นระยะเลี้ยงเถา
๓. การตัดแต่งกิ่งเพื่อให้ออกดอกและติดผล
๔. การปลิดผล ช่วยให้ผลในช่อไม่แน่นเกินไป
๕. การใช้ฮอร์โมน เพื่อช่วยให้ช่อดอกยืดยาวขึ้น ผลยาว และผลโตขึ้น โดยใช้สาร จิบเบอเรลลิน

ปฏิทินการดูแลรักษา

พค.	มีย. - กค.	สค.	กย. - ตค.
- ตัดแต่งกิ่ง - ใส่ปุ๋ยสูตร ๑๕ - ๑๕ - ๑๕ - ให้น้ำสม่ำเสมอ - ฉีดพ่นสารเคมีป้องกันและกำจัดโรคและแมลงศัตรูพืช	- ออกใบพร้อมช่อดอก - ให้น้ำสม่ำเสมอ - ฉีดพ่นสารเคมีป้องกันกำจัดโรคแมลงศัตรูพืช - ฉีดพ่นฮอร์โมนเพื่อยืดช่อดอกและผล	- ติดผลขนาดเล็ก - ตัดแต่งผล - ใส่ปุ๋ยสูตร ๑๕ - ๑๕ - ๑๕ หรือ ๑๖ - ๑๖ - ๑๖ - ฉีดพ่นสารเคมีเพื่อป้องกันและกำจัดศัตรูพืช	- ฉีดพ่นสารเคมีกำจัดโรคแมลง - ให้น้ำสม่ำเสมอ - ใส่ปุ๋ยสูตร ๑๓ - ๑๓ - ๒๑ - เก็บผลผลิต - พักต้น

การเก็บเกี่ยวผลผลิต

องุ่น หลังจากตัดแต่งกิ่งเมื่อแตกใบอ่อน และเริ่มออกดอก จนถึงการเก็บเกี่ยวจะใช้เวลา ๑๑๐ - ๑๒๐ วัน หรือประมาณ ๔ เดือน ก็สามารถเก็บผลผลิตได้ ข้อสังเกตองุ่น เมื่อองุ่นแก่จัดผิวจะออกเหลืองอมเขียว รสชาติหวานแหลม เมื่อเก็บผลผลิตแล้วจะพักต้นองุ่น ๑ เดือน จึงจะทำการตัดแต่งกิ่งใหม่ องุ่นในปีหนึ่งจะให้ผลผลิต ๒ ครั้ง ต่อปี ขึ้นอยู่กับการตัดแต่งกิ่ง

ผลผลิตเฉลี่ย

โดยประมาณ ๒,๐๐๐ - ๓,๐๐๐ กิโลกรัม ต่อไร่ ต่อปี ทั้งนี้ขึ้นกับการติดผลขององุ่นในแต่ละช่วง ของการตัดแต่งกิ่งด้วย

ราคาซื้อขาย

- ช่วงเทศกาล เช่น ปีใหม่ , คริสมาส หรือตรุษจีน ราคาองุ่นจะแพง จากสวนกิโลกรัมละ ๓๕ - ๓๙ บาท
- ช่วงเทศกาลผลไม้มาก ๆ ราคาองุ่นจะตก ราคาอยู่ระหว่าง ๒๐ - ๒๕ บาทต่อกิโลกรัม

ตลาด

ส่วนมากเป็นตลาดภายในประเทศ เช่น ตลาดไท , ตลาดสี่มุมเมือง , ตลาดศรีเมือง และตลาดนครปฐม เป็นต้น

			<ul style="list-style-type: none"> - เลือกเก็บเกี่ยวผลผลิต - ให้น้ำสม่ำเสมอ - ใส่ปุ๋ยสูตร ๑๓ - ๑๓ - ๒๑ - ป้องกันและกำจัดโรคและแมลง
--	--	--	--

เก็บเกี่ยวผลผลิต

หลังจากออกดอกแล้วประมาณ ๔ - ๕ เดือน

การผลิตมะนาว

สภาพดินฟ้าอากาศ

มะนาวเป็นไม้ผลขนาดเล็ก สามารถปลูกในพื้นที่ที่มีการระบายน้ำดี สภาพความเป็นกรดต่างของดิน (PH) ๕.๕ - ๖.๐ มีปริมาณน้ำฝนเฉลี่ย ๑,๕๐๐ - ๒,๐๐๐ มิลลิเมตร / ปี เริ่มให้ผลผลิตหลังปลูกแล้ว ๓ ปี ช่วงที่ให้ผลผลิตมากอยู่ระหว่างเดือน มิถุนายน - กันยายน สำหรับนอกฤดูอยู่ในช่วงเดือน มีนาคม - เมษายน

พันธุ์ที่ส่งเสริม พันธุ์แป้น

วิธีการปลูก

๑. ตัดพันธุ์เป็นกิ่งตอน หรือกิ่งปักชำ
๒. ควรปลูกในช่วงฤดูต้นฝน ระหว่างเดือน พฤษภาคม - มิถุนายน
๓. ขนาดของหลุม กว้าง ๕๐ ยาว ๕๐ และลึก ๕๐ เซนติเมตร
๔. รองก้นหลุมด้วยปุ๋ยร็อคฟอสเฟต และปุ๋ยคอก ๕๐๐ กรัม
๕. ระยะปลูก ๕ x ๕ เมตร จำนวนต้นต่อไร่ ๖๐ ต้น

การดูแลรักษา

การให้ปุ๋ยเคมี ต้นที่ให้ผลผลิตแล้ว แบ่งใส่ดังนี้

๑. บำรุงต้น ควรใช้ปุ๋ยสูตร ๑๕ - ๑๕ - ๑๕ หรือ ๑๖ - ๑๖ - ๑๖
 ๒. สร้างตาดอก ควรใช้ปุ๋ยสูตร ๑๒ - ๒๔ - ๑๒ หรือ ๙ - ๒๔ - ๒๔
 ๓. บำรุงผล ควรใช้ปุ๋ยสูตร ๑๕ - ๑๕ - ๑๕ หรือ ๑๖ - ๑๖ - ๑๖
 ๔. ปรับปรุงคุณภาพผล ควรใช้ปุ๋ยสูตร ๑๓ - ๑๓ - ๒๑
- อัตราการใช้ ประมาณ ๑ กิโลกรัม / ต้น / ครั้ง

การให้น้ำ

ช่วงปลูกใหม่ ๆ ควรให้น้ำวันเว้นวัน เมื่อมะนาวตั้งตัวได้แล้ว การให้น้ำสามารถเว้นระยะนานขึ้น มะนาวต้องการน้ำมาก และสม่ำเสมอ คือช่วงระยะออกดอก และกำลังติดผลอ่อน

การป้องกันและกำจัดศัตรูพืช

๑. โรคแดงเกอร์ฉีดพ่นด้วยสาร คอปเปอร์ซัลเฟต
๒. หนอนซอนใบ ฉีดพ่นด้วย พาราไซออน หรือ ไดเมทไซเอท
๓. หนอนกินใบ ฉีดพ่นด้วย กลุ่มเมทาไดฟอส

ปฏิทินการดูแลรักษา

มค. – กพ.	มีค. – เมย.	พค. – กค.	สค. – กย.	ตค. – ธค.
- แดกใบอ่อน - ฉีดพ่นสารเคมี ป้องกันและกำจัด โรคและแมลง	- แดกช่อดอก - ฉีดพ่นสารเคมี ป้องกันและกำจัด โรคและแมลง	- ผลเจริญเติบโต - ปุ๋ยเคมีสูตร ๑๕ - ๑๕ - ๑๕ - การป้องกันและ กำจัดโรค แมลง	- เก็บเกี่ยวผลผลิต	- ตัดแต่งกิ่ง - บำรุงต้น - ป้องกันและกำจัด โรคและแมลง

ผลผลิตเฉลี่ย ๑,๑๐๐ กิโลกรัม ต่อไร่

ราคาขายเฉลี่ย ราคาเฉลี่ยลูกกละ ๐.๘๐- ๑ บาท

ตลาดส่ง ตลาดศรีเมืองราชบุรี , ตลาดไท , ตลาดสี่มุมเมืองรังสิต

การเลี้ยงสัตว์ ตำบลดอนไผ่ มีการเลี้ยงสัตว์บ้างเล็กน้อย ที่สำคัญได้แก่ ไก่ชน และไก่พื้นเมือง โดยเลี้ยงภายในบ้านดังต่อไปนี้

การผลิตมะพร้าวน้ำหอม

สภาพดินฟ้าอากาศ

มะพร้าวน้ำหอม เจริญเติบโตได้ดีในดินร่วนปนทราย อุณหภูมิที่เหมาะสมอยู่ระหว่าง ๒๐ - ๒๗ องศาเซลเซียส ดินไม่เปรี้ยวจัดหรือเค็มจัด

พันธุ์ที่ส่งเสริม พันธุ์น้ำหอมก้นจิบ

สภาพการปลูก

ใช้หน่อพันธุ์ ความยาวของหน่อที่เหมาะสม ประมาณ ๖๐ เซนติเมตร ขุดหลุมต้นไม่ฝังหน่อจนมิด ระยะปลูก ๖ x ๖ เมตร จำนวนต้นต่อไร่ ๔๕ - ๕๐ ต้น

ใช้ปุ๋ยสูตร ๑๒ - ๑๒ - ๑๗ - ๒ อัตรา ๑ - ๒ กิโลกรัม ต่อต้น ต่อปี แบ่งใส่ ๒ ครั้ง ระยะต้นฝนและปลายฝน ควรใส่ปุ๋ยคอกปีละครั้ง ในช่วงฤดูแล้ง

การให้น้ำ มะพร้าวต้องการน้ำสม่ำเสมอ การให้น้ำควรให้สัปดาห์ละ ๑ ครั้ง ก็เพียงพอ

การป้องกันและกำจัดศัตรูพืช

ด้วงแรด เป็นศัตรูสำคัญของมะพร้าว ดังนั้นเกษตรกรต้องหมั่นสำรวจแปลงอยู่เสมอ ทำความสะอาดแปลงอยู่เสมอ การกำจัดโดยใช้เชื้อราเขียวเมตตาไรเซียม กำจัดตัวอ่อนของด้วงแรด

การเก็บเกี่ยว

มะพร้าวน้ำหอม เกษตรกรจะเก็บเกี่ยวทุก ๆ ๒๐ วัน ช่วงที่ผลผลิตน้อยที่สุดคือ ช่วงเดือนเมษายน

ราคาขาย เกษตรกรจะขายในสวนราคา ผลละ ๒- ๓ บาท

ผลผลิตเฉลี่ย ประมาณ ๕,๒๐๐ ผล ต่อไร่ ต่อปี

ตลาดส่ง ตลาดต่างประเทศ เช่น จีน ฮองกง ส่วนตลาดภายในประเทศ จะส่งจำหน่ายภายในพื้นที่ (นำไปทำมะพร้าวเผา) ตลาดศรีเมือง , ตลาดไท , ตลาดสี่มุมเมือง เป็นต้น

การผลิตละมุด

สภาพดินฟ้าอากาศ

ละมุดเป็นไม้ผลเมืองร้อนขนาดกลาง ออกดอกติดผลตลอดปี สามารถให้ผลผลิตสูงในสภาพพื้นที่ที่มีอากาศร้อนชื้น ดินที่เหมาะสมกับการปลูกละมุด คือ ดินร่วนปนทราย มีอินทรีย์วัตถุสูง มีการระบายน้ำดี ค่าความเป็นกรดต่างของดินอยู่ที่ ๖.๕ - ๗

พันธุ์ที่ส่งเสริม พันธุ์มะกอก , พันธุ์กระสวย

วิธีการปลูก

๑. ใช้กิ่งพันธุ์ที่ตอนมาจากต้นพันธุ์ดี
๒. ควรปลูกในช่วงฤดูฝน ระหว่างเดือน พฤษภาคม - สิงหาคม
๓. หลุมปลูกขนาด ๕๐ x ๕๐ x ๕๐ เซนติเมตร
๔. รองก้นหลุมด้วยปุ๋ยร็อคฟอสเฟต และปุ๋ยคอก
๕. ระยะปลูก ๕ x ๗.๕ เมตร นิยมปลูกกลางร่อง จำนวนต้น ๔๕ ต้น ต่อไร่

การให้ปุ๋ย

- | | |
|---------------|---|
| ๑. บำรุงต้น | ควรใช้ปุ๋ยสูตร ๑๕ - ๑๕ - ๑๕ หรือ ๑๖ - ๑๖ - ๑๖ |
| ๒. สร้างตาดอก | ควรใช้ปุ๋ยสูตร ๑๒ - ๒๔ - ๑๒ |
| ๓. บำรุงผล | ควรใช้ปุ๋ยสูตร ๑๓ - ๑๓ - ๒๑ |

การให้น้ำ ละมุดที่ปลูกใหม่ ต้องให้ทุกวัน ละมุดเป็นไม้ผลที่มีความต้องการน้ำมาก โดยเฉพาะในช่วงที่ละมุดออกดอก และดอกกำลังบาน

การป้องกันและกำจัดศัตรูพืช

ละมุดเป็นพืชที่ไม่ค่อยมีแมลงลบกวนมากนัก ยกเว้น แมลงบางชนิดที่คอยทำลายละมุด เช่น หนอนเจาะลำต้นและกิ่ง หนอนเจาะผล เพลี้ยแป้ง

การป้องกันกำจัด

๑. ควรหมั่นตรวจแปลงบ่อย ๆ ถ้าพบขี้หนอนตกหล่นให้ทำการกำจัด
๒. ใช้สารเคมีฉีดพ่น ในช่วงเดือน ตุลาคม - พฤศจิกายนน ทุก ๆ ๑๕ วัน

การปฏิบัติหลังการเก็บเกี่ยว

๑. ทำการคัดคุณภาพขนาดผล
๒. ล้างทำความสะอาด
๓. ย้อมสี
๔. บ่มผลเพื่อให้สุกพร้อมกัน
๕. บรรจุหีบห่อ
๖. ส่งตลาด

ปฏิทินการดูแลรักษา

มค. – มีค.	เมย. – มิย.	กค. – กย.	ตค. – ธค.
- ตัดแต่งกิ่ง - ใส่ปุ๋ยคอกและปุ๋ยเคมี สูตร ๑๕ - ๑๕ - ๑๕ - สร้างตาดอก ๑๒ - ๒๔ - ๑๒ - ปรับปรุงคุณภาพผลผลิต ๑๓ - ๑๓ - ๒๑	- เริ่มแตกใบอ่อนและ ช่อดอก - ฉีดพ่นสารเคมีป้องกัน และกำจัดโรคแมลง - ให้น้ำสม่ำเสมอ - ใส่ปุ๋ยสูตร ๑๕ - ๑๕ - ๑๕	- ผลเจริญเติบโต - ให้น้ำสม่ำเสมอ - ฉีดพ่นสารเคมีป้องกัน และกำจัดโรคแมลง - ใส่ปุ๋ยสูตร ๑๓ - ๑๓ - ๒๑	- เก็บเกี่ยวผลผลิต

ผลผลิตเฉลี่ยต่อไร่ ๑,๒๔๕ กิโลกรัม

ราคาผลผลิตเฉลี่ย ๕ บาท ต่อกิโลกรัม

ตลาดส่ง ตลาดศรีเมืองราชบุรี , ตลาดไท , ตลาดนครปฐม

ต้นทุนการผลิต

การเลี้ยงสัตว์

ตำบลอนกรวย มีการเลี้ยงสัตว์ บางหมู่บ้าน ส่วนใหญ่เป็นหมู่บ้านที่เคยทำนามาก่อน เช่น บ้านโคกกรวย บ้านโคกแขก บ้านโคกวัด บ้านสนามไชย สัตว์เลี้ยงที่เกษตรกรเลี้ยงมากที่สุด ได้แก่ ไก่พื้นเมือง มีจำนวนเลี้ยงถึง ๒๑๒ ราย รองลงมาคือ สุกร ๙๘ ราย และโคเนื้อ ๙๒ ราย

ลักษณะการเลี้ยงส่วนใหญ่เกษตรกรเลี้ยงเพื่อเสริมรายได้ มีเพียงการเลี้ยงสุกรฟาร์มที่เป็นฟาร์มขนาดใหญ่เพียง ๒ ราย ในหมู่ที่ ๖ และหมู่ที่ ๘

ปัญหา การเลี้ยงสัตว์ มีเพียงเล็กน้อย เกี่ยวกับโรคระบาดในไก่

ตารางข้อมูลด้านการเลี้ยงสัตว์

หมู่ ที่	โคนม		โคเนื้อ		สุกร		เป็ดเทศ		เป็ดไข่		ไก่พื้นเมือง		ไก่เนื้อ		ไก่ไข่	
	ตัว	ราย	ตัว	ราย	ตัว	ราย	ตัว	ราย	ตัว	ราย	ตัว	ราย	ตัว	ราย	ตัว	ราย
๑	๕๕	๑	๗๔	๑๒	๒๙๗	๑๑	๑๘๐	๕	๑๒๐	๔	๑๒๐	๓	๑๐๐	๔	๑๘๐	๕
๒	-	-	๔๗	๑๐	๒๕๔	๑๑	๒๗	๖	๑๔๐	๓	๔๗๒	๒๖	๙๕	๒	๕๐	๑
๓	-	-	๓๓	๘	๒๖๕	๙	๒๖๕	๖	๑๖๐	๔	๔๙๗	๒๕	๙๕	๓	๑๕๐	๔
๔	-	-	๔๙	๙	๕๒๐	๑๙	๒๖๐	๘	๑๒๕	๔	๕๔๖	๒๘	๒๔๐	๖	๑๘๙	๘
๕	-	-	๑๗๑	๑๐	๑๕๑	๘	๒๖๘	๙	๑๖๐	๔	๔๔๔	๒๑	๒๖๕	๖	๗๐	๒
๖	๓๐	๑	๗๘	๗	๑,๐๒๕	๑๐	๘๘	๔	๔	๑	๓๘๗	๒๖	-	-	๗๕๐	๑
๗	๒๐	๑	๕๑	๖	๔๐๐	๙	๒๙๕	๘	๑๐๐	๒	๓๖๔	๒๓	๑๔๐	๕	๕๐	๑
๘	๘๖	๖	๑๒๕	๑๑	๒,๔๕๐	๗	๑๒๐	๓	๓๐๐	๓	๒๗๓	๑๑	-	-	๑๑๐	๔
๙	-	-	๒๑	๔	๑๕๒	๖	๓๓๐	๘	๑๗๕	๕	๕๗๓	๒๒	๒๔๐	๖	๑๓๐	๓
๑๐	-	-	๑๒	๒	๒๒๓	๕	๑๘๐	๔	๘๕	๓	๕๑๗	๑๖	๗๐	๒	๗๐	๒
๑๑	๗๘	๓	๑๗๙	๑๓	๕๖๓	๓	๒๙๕	๘	๒๓๑	๗	๓๓๘	๑๑	๙๐	๓	๑๕๐	๓
รวม	๒๖๙	๑๒	๘๔๐	๙๒	๖,๘๐๘	๙๘	๒,๕๕๑	๖๙	๑,๖๐๐	๔๐	๔,๕๓๑	๒๑๒	๑,๓๓๕	๓๗	๑,๘๙๙	๓๔

ด้านประมง

ตำบลดอนกรวย มีเกษตรกรที่เพาะเลี้ยงสัตว์น้ำเป็นอาชีพเพียงไม่กี่ราย ประเภทสัตว์น้ำที่เลี้ยงได้แก่ กุ้งก้ามกราม ปลานิล และปลาอื่นๆ แต่ยังมีเกษตรกรอีกหลายรายที่นิยมสงวน และเลี้ยงปลากินพืชไว้ในร่องสวน เพื่อช่วยกำจัดตะไคร่น้ำ ที่เป็นอุปสรรคต่อการร่อนน้ำแปลงพืชผักของเกษตรกร จึงถือได้ว่าเป็นผลดีต่อการอนุรักษ์ธรรมชาติ และโดยเฉพาะเกษตรกรที่เลี้ยงปลาประเภทนี้ จะระมัดระวังเรื่องการใช้สารเคมีเป็นอย่างมาก เพราะสารเคมีที่จะต้องใช้ไม่เป็นอันตรายต่อปลาในร่องสวนด้วย

ปัญหาในปัจจุบัน เริ่มมีผู้นำกุ้งกุลาดำเข้ามาเพาะเลี้ยงในเขตตำบลดอนกรวย จึงก่อให้เกิดปัญหาเกี่ยวกับความรู้สึกรักของเกษตรกรผู้ปลูกพืช โดยเกรงว่าน้ำจากบ่อกุ้งกุลาดำ อาจจะมีผลกระทบต่ออาการเจริญเติบโตของพืช ซึ่งเป็นปัญหาที่ควรหาทางแก้ไข

ภัยธรรมชาติ

น้ำท่วม พื้นที่บางส่วนของตำบลดอนกรวย ที่ประสบปัญหาน้ำท่วม ในช่วงเดือนตุลาคม-พฤศจิกายน จะมีหมู่บ้านที่ได้รับผลกระทบ ประกอบด้วยพื้นที่ หมู่ที่ ๑,๒ ,๙ และ หมู่ที่ ๑๒

ปัญหาน้ำท่วมซ้ำซาก พื้นที่ หมู่ ๑ บ้านศาลใหม่ และหมู่ ๙ บ้านคลองมอญ

๔ ข้อมูลด้านเศรษฐกิจ

รายได้

- รายได้ของประชากรได้จากการประกอบอาชีพเกษตรกรรม และการรับจ้างทั่วไป
- รายได้เฉลี่ยต่อครัวเรือนต่อคนต่อปี ๔๐,๔๔๐ บาท

ระบบตลาด เกษตรกรส่วนใหญ่จะไม่นำผลผลิตทางการเกษตรไปจำหน่ายเอง เนื่องจากไม่มีเวลาและไม่สะดวก ดังนั้นการซื้อขายผลผลิตทางการเกษตรมักผ่านพ่อค้าคนกลาง โดยเฉพาะผลไม้ เช่น ละมุด องุ่นชมพู และมะนาว เป็นต้น ส่วนพืชผักเกษตรกรจะจำหน่ายเอง หรือผ่านพ่อค้าคนกลางบ้าง

แหล่งสินเชื่อเพื่อการเกษตร

๑. ธนาคารเพื่อการเกษตรและสหกรณ์
๒. ธนาคารกรุงเทพ
๓. ธนาคารไทยพาณิชย์
๔. สหกรณ์การเกษตรของอำเภอดำเนินสะดวก

จำนวนแรงงาน

- แรงงานในภาคเกษตร ประมาณ ๗๐ %โดยเฉลี่ย ๓ คน/ครัวเรือน
- แรงงานนอกภาคเกษตร ประมาณ ๓๐ %
- ค่าจ้างแรงงาน ชาย วันละ ๒๐๐ บาท (ขุดดิน ดายหญ้า)
วันละ ๑๓๐ บาท (ตัดแต่งอู่)
- หญิง วันละ ๑๓๐ บาท (ดายหญ้า ตัดแต่งอู่)

โดยมีการจ้างแรงงานระหว่างครัวเรือนร้อยละ ๖๐ และแรงงานจ้างจากนอกหมู่บ้านร้อยละ

๔๐รายได้-รายจ่าย

- ➔ รายได้ส่วนใหญ่ของเกษตรกร ได้จากการขายผลผลิตทางการเกษตร
- ➔ รายจ่าย เกษตรกรใช้จ่ายในการซื้อปัจจัยการผลิต เช่น ปุ๋ยเคมี สารกำจัดศัตรูพืช และน้ำมันเชื้อเพลิง เป็นต้น

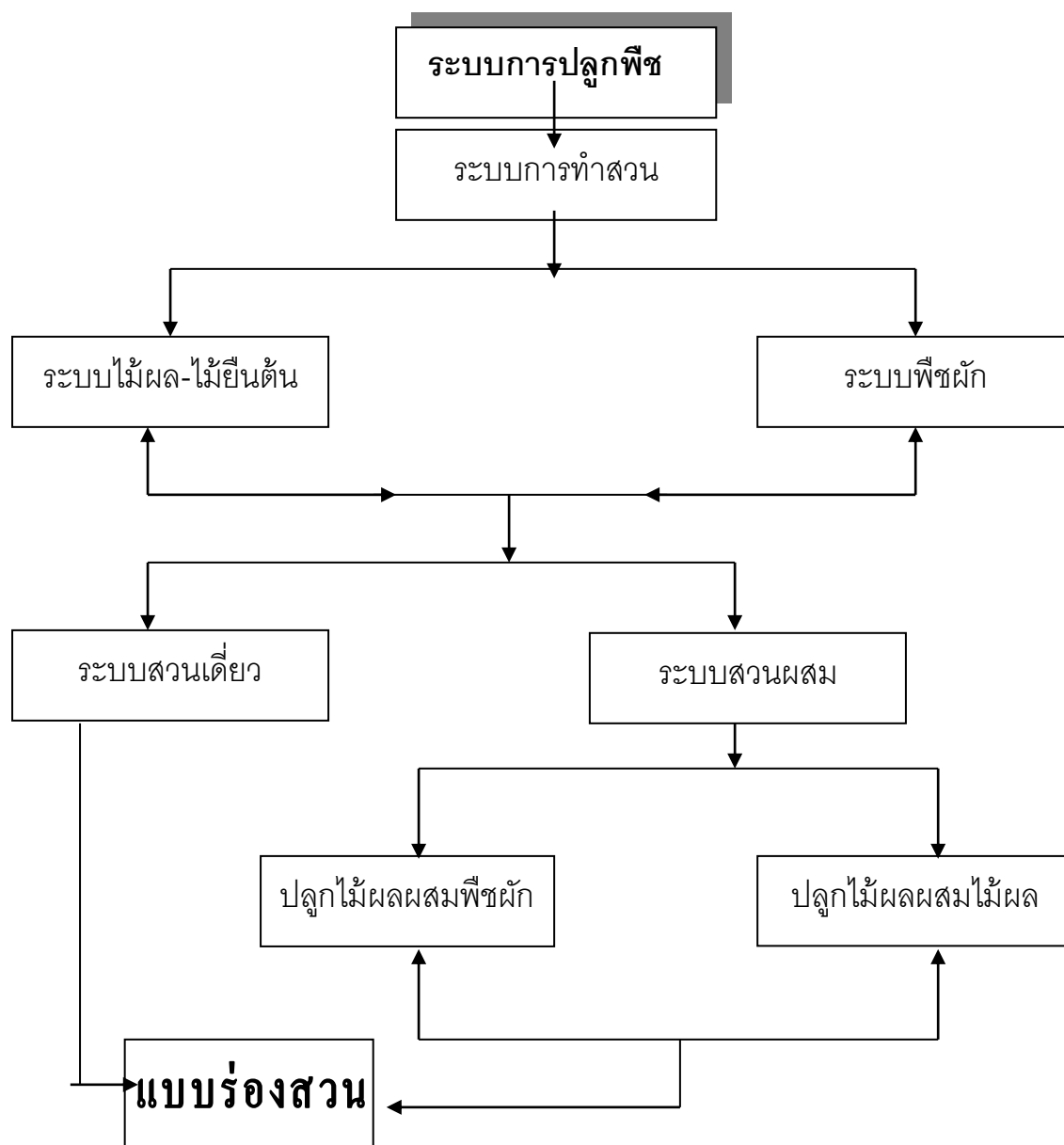
ภาวะหนี้สิน

- ➔ เกษตรกรส่วนใหญ่เป็นหนี้ธนาคารเพื่อการเกษตรและสหกรณ์
- ➔ จำนวนเงินที่เป็นหนี้โดยเฉลี่ย ๑๐๐,๐๐๐ บาท/ครัวเรือน

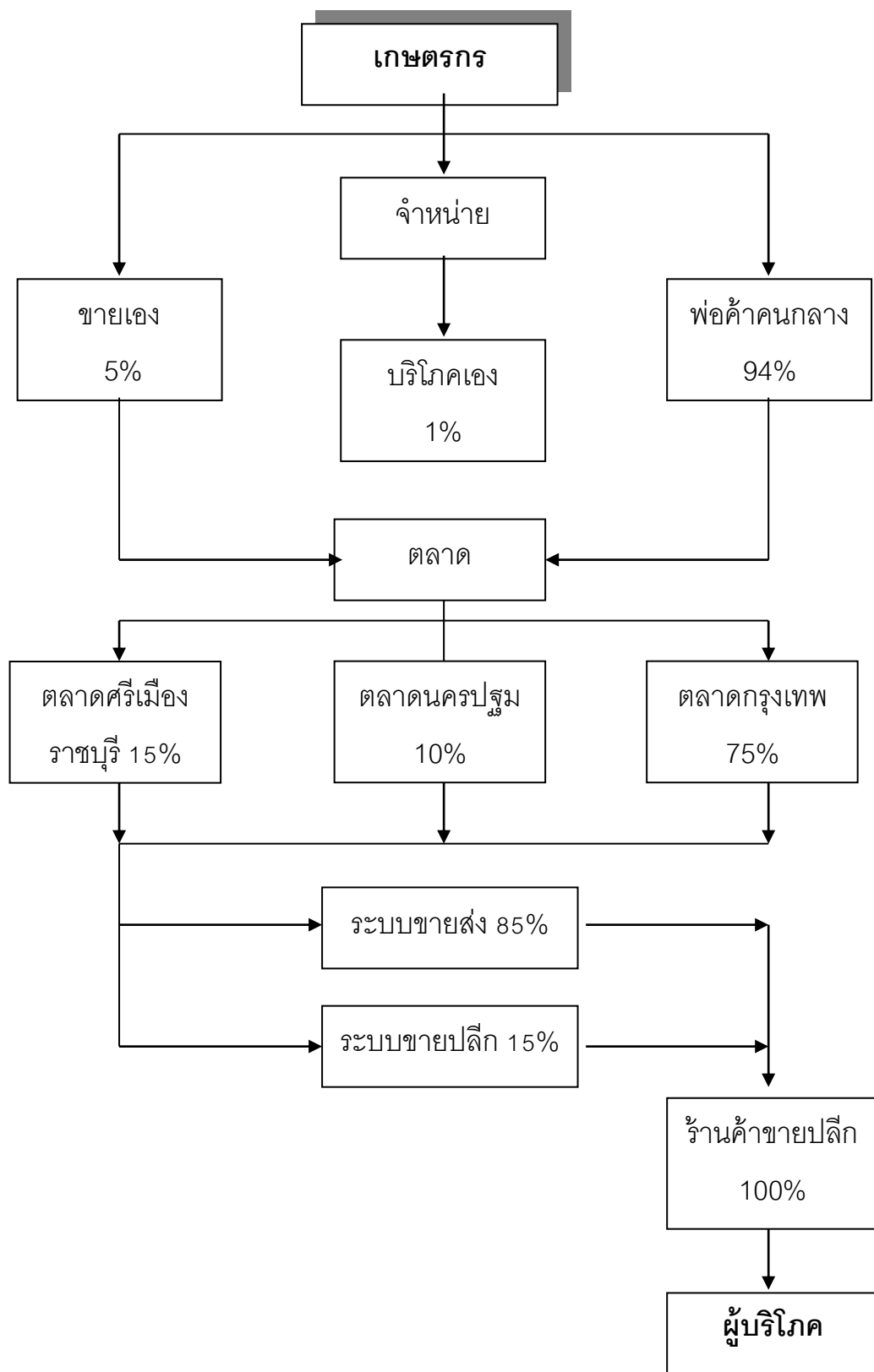
เป้าหมายของการทำฟาร์ม

การปลูกไม้ผล พืชผัก ในการผลิตของเกษตรกร มีการปลูกในลักษณะต่างคนต่างปลูก แล้วขายในท้องถิ่นและในตลาดศรีเมือง ไม่มีการรวมกลุ่มกันอย่างจริงจัง ในตำบลดอนกรวย มีการรวมกลุ่ม ๑ กลุ่ม แต่การบริการงานไม่ค่อยสำเร็จ ล้มรुकคลูกหลานเหมือนกลุ่มเกษตรกรทั่วไป ด้วยเหตุผลหลายประการ การผลิตด้านพืชผลิตเพื่อขายสด ไม่มีการแปรรูปในท้องถิ่น

ระบบการผลิตของตำบลดอนกรวย



ระบบตลาดพืชผัก-ไม้ผล



๕ ข้อมูลด้านสังคม

ตำบลดอนกรวย แบ่งการปกครองออกเป็น ๑๒ หมู่บ้าน มีกำนันและผู้ใหญ่บ้าน เป็นผู้นำหมู่บ้าน

การพัฒนาท้องถิ่น

เป็นหน้าที่ความรับผิดชอบการบริหารโดย องค์การบริหารส่วนตำบลดอนกรวย มีฐานเป็นองค์การบริหารส่วนตำบล จัดตั้งเมื่อ วันที่ ๒ มีนาคม ๒๕๓๘

จำนวนประชากรและครัวเรือน

หมู่ที่	ชื่อหมู่บ้าน	จำนวนประชากร(คน)			ครัวเรือน (ครัวเรือน)	
		ชาย	หญิง	รวม	ทั้งหมด	เกษตรกร
๑	คลองศาลใหม่	๖๖๐	๖๘๒	๑๓๔๒	๒๓๙	๘๓
๒	หนองสลิติ	๖๔๕	๖๘๔	๑๓๒๙	๒๘๕	๗๑
๓	ชายราง	๕๔๓	๕๘๐	๑๑๒๓	๒๐๒	๑๑๐
๔	สนามไชย	๑๒๐๕	๑๒๕๘	๒๔๖๓	๔๓๒	๕๔
๕	โคกวัด	๗๕๘	๘๒๑	๑๕๗๙	๓๖๙	๗๔
๖	โคกตานาค	๘๑๘	๙๑๐	๑๗๒๘	๓๒๘	๕๐
๗	โคกคาง	๙๕๙	๑๐๒๕	๑๙๘๔	๓๗๐	๖๐
๘	โคกแขก	๕๔๓	๕๙๒	๑๑๓๕	๒๖๑	๓๙
๙	คลองมอญ	๑๐๑๐	๑๑๑๒	๒๑๒๒	๓๙๒	๕๔
๑๐	รางลูกนาค	๓๓๙	๓๖๘	๗๐๗	๑๕๐	๕๐
๑๑	โคกรวย	๕๖๖	๖๕๒	๑๒๑๘	๓๒๗	๗๐
๑๒	หนองอากรณัม	๒๐๙	๒๑๘	๑๖๔๕	๒๗๙	๔๐
รวม		๘๒๕๕	๘๙๐๒	๑๗๑๕๗	๓๖๓๔	๗๕๕

กองทุน

ตำบลดอนกรวยมีกองทุนส่วนใหญ่จัดตั้งเป็นกองทุนของสถาบันเกษตรกร คือ

- กองทุนหมู่บ้าน จำนวน ๑๑ กองทุน ๑ ละ ๑,๐๐๐,๐๐๐ บาท
- กองทุนพัฒนาอาชีพ อบต. จำนวน ๑๑ หมู่บ้าน ๑ ละ ๕๐,๐๐๐ บาท

วิธีการดำรงชีวิต

- ➔ เกษตรกรเป็นคนขยันในอาชีพการเกษตร
- ➔ มีความเป็นอยู่เรียบง่าย กระตือรือร้นในการสร้างอาชีพ
- ➔ เข้าร่วมกิจกรรมทางศาสนาเป็นประจำ

ประเพณีและความเชื่อ

ประชากรในหมู่บ้านนับถือศาสนาพุทธ มีการทำบุญตามประเพณีที่สืบทอดกันมาจากบรรพบุรุษ เช่น ประเพณีสงกรานต์ ประเพณีกินเจ เป็นต้น

แหล่งความรู้

- ➔ ศูนย์บริการและถ่ายทอดเทคโนโลยีการเกษตรประจำตำบล
- ➔ สำนักงานเกษตรอำเภอดำเนินสะดวก
- ➔ ห้องสมุดประชาชน
- ➔ การเรียนรู้ร่วมกันในกลุ่มอาชีพ
- ➔ รายการโทรทัศน์ วิทยุการเกษตร
- ➔ เอกสารการเกษตร
- ➔ หอกระจายข่าว
- ➔ เจ้าหน้าที่จากหน่วยงานต่าง ๆ และผู้นำชุมชน

สถาบันการเกษตร

ตำบลดอนกรวย มีการรวมกลุ่มขององค์กรเกษตรกร ประกอบด้วย กลุ่มส่งเสริมการผลิตด้านอาชีพ โดยมีรายละเอียดตามตาราง แสดงจำนวนองค์กรเกษตรกรในตำบล ดังนี้

ตารางแสดงจำนวนองค์กรเกษตรกรในตำบล

ที่	ชื่อกลุ่ม	สถานที่ตั้ง	สมาชิก(ราย)
๑	กลุ่มสหกรณ์ผู้ผลิตอุน้ำเภอดำเนินสะดวก	หมู่ที่ ๖	๕๐
๒	กลุ่มวิสาหกิจชุมชนผู้ผลิตผักและไม้ผลปลอดภัยสารพิษเพื่อการส่งออกอำเภอดำเนินสะดวก	หมู่ที่ ๔	๑๑๓
๓	กลุ่มผู้ปลูกหน่อไม้ฝรั่งบ้านหนองสลด	หมู่ที่ ๒	๘
๔	ชมรมผู้เลี้ยงไก่พื้นเมือง	หมู่ที่ ๘	๓๐
๕	กลุ่มส่งเสริมการผลิตปุ๋ยชีวภาพ	หมู่ที่ ๙	๕๐
๖	กลุ่มมะพร้าวน้ำหอมดำเนินสะดวก	หมู่ที่ ๑	๒๕

แบบรายงานข้อมูลการเกษตร ปี 2558

คำบลดอนภรรยา อำเภอคำเป็งพะวง จังหวัดราชบุรี

หมู่ ชื่อหมู่บ้าน	พื้นที่ ถือครอง (ไร่)	จำนวนครัวเรือน			จำนวนประชากร		พื้นที่ทำกการเกษตร (ไร่)												พื้นที่ ทำกการเกษตร รวม (ไร่)	อื่นๆ (ไร่)	
		ทั้งหมด (ครัวเรือน)	เกษตร (ครัวเรือน)	ว่าง (คน)	หญิง	ทำนา	ทำไร่	พืชผัก	ไม้ผล	ไม้ยืนต้น		ไม้ดอกไม้ประดับ		ปศุสัตว์							
										พื้นที่	ครัวเรือน	พื้นที่	ครัวเรือน		พื้นที่	ครัวเรือน	พื้นที่	ครัวเรือน			
1 บ้านคลองสามใหม่	2,030	239	83	610	675	0	0	600	36	980	46	75	4	5	1	0	0	65	22	1,725	305
2 บ้านหนองหงส์	1,368	285	71	538	555	0	0	300	28	750	41	50	2	0	0	0	0	30	38	1,130	238
3 บ้านเขาทราย	2,063	202	110	552	586	0	0	505	33	970	78	180	5	0	0	0	0	25	25	1,680	383
4 บ้านเนินน้อย	1,481	432	54	940	1,035	0	0	180	20	885	35	260	7	5	1	0	0	50	30	1,380	101
5 บ้านโคกบัว	2,500	369	74	680	718	0	0	310	33	795	48	280	6	0	0	10	1	70	40	1,465	1,035
6 บ้านโคกตาต	1,168	328	50	765	829	0	0	217	22	665	35	65	4	0	0	0	0	50	55	997	171
7 บ้านโคกตาง	2,062	370	60	802	864	0	0	195	32	1117	38	0	0	0	0	0	0	80	25	1,392	670
8 บ้านโคกตาชกา	1,602	261	39	495	548	0	0	190	15	790	24	160	5	0	0	0	0	60	32	1,200	402
9 บ้านคลองมอญ	2,020	392	54	785	938	0	0	300	25	830	29	130	6	0	0	0	0	10	20	1,270	750
10 บ้านรางสูงตาต	1,791	150	50	324	356	0	0	280	28	1144	38	135	6	0	0	0	0	25	28	1,584	207
11 บ้านโคกทราย	988	327	70	592	639	50	1	97	32	460	32	80	2	0	0	5	1	70	10	762	226
12 บ้านหนองตาชกา	658	279	40	201	195	0	0	120	20	330	25	20	3	0	0	0	0	0	0	470	188
รวม	19,731	3,634	755	7,284	7,938	50	1	3,294	324	9,716	469	1,435	50	10	2	15	2	535	325	15,055	4,676

ส่วนที่ ๒ ปัญหาความต้องการ และแนวทางพัฒนา

ส่วนที่ ๒ : ปัญหา ความต้องการและแนวทางการพัฒนาเกษตรกรรม

การจัดทำแผนพัฒนาเกษตรกรรมระดับตำบล และการจัดตั้งเครือข่ายองค์กรเกษตรกร เป็นสองโครงการหลักที่สำนักงานสภาเกษตรกรแห่งชาติได้กำหนดให้สำนักงานสภาเกษตรกรจังหวัดดำเนินการ เพื่อใช้เป็นแผนปฏิบัติงาน แผนโครงการในการแก้ไขปัญหาด้านการเกษตร และส่งเสริมให้เกษตรกรมีการรวมกลุ่มๆ เพื่อสร้างความเข้มแข็งและอำนาจในการต่อรองสินค้าเกษตรเพิ่มมากขึ้น ซึ่งกิจกรรม ๕ ด้านหลัก ประกอบด้วย ๑.ด้านหนี้สิน ๒.ด้านที่ดินทำกิน ๓.ด้านแหล่งน้ำ ๔.ด้านสวัสดิการ สิทธิเกษตรกร และการไม่ได้รับความเป็นธรรม ๕.ปัญหาราคาสินค้าเกษตร

สำนักงานสภาเกษตรกรจังหวัดราชบุรี จึงได้จัดทำโครงการแผนพัฒนาเกษตรกรรมระดับตำบล และโครงการสร้างความเข้มแข็งแก่เกษตรกรและองค์กรเกษตรกรรายสินค้าเกษตร ตามแผนปฏิบัติงานประจำปีงบประมาณ ๒๕๕๙ โดยเชิญผู้แทนเกษตรกรระดับหมู่บ้าน กำนัน/ผู้ใหญ่บ้าน และหน่วยงานที่เกี่ยวข้องเข้าร่วมโครงการฯ พบว่าจากการสำรวจข้อมูลปัญหาด้านการเกษตรของตำบลดอนกรวย อำเภอดำเนินสะดวก จังหวัดราชบุรี มีประเด็นปัญหา ดังนี้

ประเด็นปัญหา	ปัญหา	แนวทางการแก้ไข
ปัญหาหนี้สิน	๑.สินเชื่อกิจการธนาคาร เพื่อการลงทุนภาคการเกษตร แต่เกษตรกรไม่มีรายได้ตามที่ได้อ้างอิงไว้ จึงเกิดปัญหาในการชำระหนี้	-ให้องค์ความรู้แก่เกษตรกร ในการวางแผนการผลิต ข้อมูล / ต้นทุน / รายได้ พร้อมทั้งแนะนำ แนวทางการประกอบอาชีพ เกษตรกรรมในสถานการณ์ ปัจจุบัน -รวมกลุ่มเกษตรกรให้มีความ เข้มแข็ง และดำเนินกิจกรรม ในนามกลุ่มเกษตรกร
	๒.ขาดแหล่งเงินทุน/สินเชื่อ ที่เหมาะสมกับเกษตรกร	-สร้างจิตสำนึกให้เกษตรกรและ ครอบครัวเกษตรกร รู้จักการใช้ จ่ายเงินอย่างเหมาะสม -ให้องค์ความรู้แก่เกษตรกร ในการหาแหล่งเงินทุน/สินเชื่อ ภาคการเกษตร จากธนาคารที่ ดำเนินกิจกรรมร่วมกับรัฐบาล
ปัญหาที่ดินทำกิน	๑.ราคาค่าเช่าที่ดินสูง	-หน่วยงานภาครัฐที่เกี่ยวข้อง ควบคุมดูแล ราคาค่าเช่าที่ดิน เพื่อการเกษตรกรรมให้มีความ เป็นธรรม -สร้างความมั่นคงให้กับอาชีพ เกษตรกรรมทั้งในปัจจุบันและ อนาคต

<p>ปัญหาแหล่งน้ำเพื่อการเกษตร</p>	<p>๑.คูคลองส่งน้ำตื้นเขิน วัชพืช และสิ่งปฏิกูลมาก</p>	<p>-ขุดลอกคูคลอง -สร้างจิตสำนึกให้เกษตรกรชาวบ้าน ร่วมกันอนุรักษ์แหล่งน้ำเพื่อผลประโยชน์ของชุมชน</p>
	<p>๒.ขาดองค์ความรู้ในการจัดการบริหารน้ำ และองค์ความรู้ในการปลูกพืชใช้น้ำน้อย</p>	<p>-สร้างความเข้าใจและให้องค์ความรู้เกษตรกรเกี่ยวกับการบริหารจัดการน้ำ -ให้องค์ความรู้แก่เกษตรกรในการปรับเปลี่ยนมาปลูกพืชใช้น้ำน้อยในฤดูแล้ง</p>
<p>ปัญหาสวัสดิการสิทธิเกษตรกรและการไม่ได้รับความเป็นธรรม</p>	<p>๑.เคมีภัณฑ์และปัจจัยการผลิตภาคการเกษตรมีคุณภาพลดลง และมีราคาสูงขึ้น</p>	<p>-เกษตรกรและหน่วยงานที่เกี่ยวข้องทุกภาคส่วน ร่วมกันตรวจสอบคุณภาพและราคาปัจจัยการผลิตภาคการเกษตรว่าข้อเท็จจริงเป็นเช่นไร หากพบให้ดำเนินการตามกฎหมาย -ส่งเสริมให้เกษตรกรผลิตปุ๋ยและสารอินทรีย์ชีวภาพใช้เอง</p>
	<p>๒.เกษตรกรเจ็บป่วย โดยมีสาเหตุจากการประกอบอาชีพภาคการเกษตร</p>	<p>-เพิ่มสวัสดิการให้เกษตรกรที่มีปัญหาเกี่ยวกับสุขภาพ ที่มีสาเหตุมาจากการงานทางการเกษตร</p>
<p>ปัญหาราคาสินค้าเกษตร</p>	<p>๑.ราคาสินค้าเกษตรตกต่ำ</p>	<p>-รวบรวมข้อมูลให้มีความถูกต้องเพื่อนำมาวิเคราะห์และพยากรณ์ผลผลิต -รวมกลุ่มเกษตรกรให้มีความเข้มแข็ง และจัดระบบการผลิต -ส่งเสริมให้เกษตรกรผลิตและจำหน่ายสินค้าที่มีคุณภาพมาตรฐาน และมีความปลอดภัยกับผู้บริโภค</p>
	<p>๒.ผลผลิตออกสู่ตลาดน้อยลง จากปัญหาโรคและแมลงศัตรูพืชระบาด ส่งผลให้ต้นทุนการผลิตสูงขึ้นจากกระบวนการจัดการ แต่ราคาผลผลิตกลับตกต่ำ</p>	<p>-ส่งเสริมให้เกษตรกรใช้หลักการผลิตต้นทุน-เพิ่มผลผลิตในการบริหารจัดการแปลงเพาะปลูก -ให้องค์ความรู้แก่เกษตรกรในการบริหารจัดการศัตรูพืช</p>

		-ส่งเสริมให้เกษตรกรมีองค์ความรู้ในการผลิตและรู้จักการใช้สารอินทรีย์ชีวภาพ -ให้องค์ความรู้แก่เกษตรกรในการปรับปรุงบำรุงดิน สร้างความยั่งยืนให้กับอาชีพเกษตรกร
ปัญหาอื่นๆ	๑.ขาดแคลนแรงงานและเกษตรกรรุ่นใหม่	-ปลูกฝัง/สร้างจิตสำนึกเยาวชนรุ่นใหม่ให้มีใจรักงานทางการเกษตร -อำนวยความสะดวกในการจ้างแรงงานต่างด้าว

บทสรุปและบทวิเคราะห์

สภาพพื้นที่ตำบลกรวยมีดินเป็นดินเหนียวปนทรายแข็ง พื้นเป็นสีดำหรือเทาเข้ม มีจุดประสีน้ำตาลและแดงปนเหลือง ดินมีอินทรีย์วัตถุค่อนข้างสูง มีธาตุอาหารที่เป็นประโยชน์ต่อพืชมาก เกษตรกรจึงนิยมปลูกไม้ผลและพืชผักต่างๆเนื่องจากให้ผลตอบแทนค่อนข้างสูง และด้วยกระบวนการผลิตพืชที่เข้มข้นเกษตรกรต้องการให้ผลผลิตมีปริมาณมากและตรงกับความต้องการของตลาดมากที่สุด การผลิตพืชของเกษตรกรตำบลดอนกรวยจึงใช้สารเคมีในการผลิตเป็นจำนวนมาก ส่งผลให้มีปัญหาเกี่ยวกับต้นทุนการผลิตที่สูงขึ้นมากและปัญหาสุขภาพของเกษตรกร ทั้งนี้สถานการณ์การประกอบอาชีพเกษตรกรของตำบลดอนกรวยเปลี่ยนไปเนื่องจากมะพร้าว น้ำหอมซึ่งเป็นพืชที่กำลังได้รับความนิยมจากผู้บริโภคมาก เกษตรกรจึงปรับเปลี่ยนโดยการลดพื้นที่การปลูกพืชชนิดอื่นลง และเพิ่มพื้นที่ปลูกมะพร้าว น้ำหอมให้มากขึ้น ซึ่งมะพร้าว น้ำหอมเป็นพืชที่ดูแลง่ายและให้ผลตอบแทนสูงเมื่อเทียบกับการผลิตพืชอื่นๆ และที่สำคัญพื้นที่อำเภอดำเนินสะดวกได้ขึ้นชื่อว่าเป็นแหล่งผลิตมะพร้าว น้ำหอมที่ให้ผลผลิตคุณภาพดีที่สุดในโลก

ประเด็นปัญหาที่มีความสำคัญของเกษตรกรตำบลดอนกรวย มี ๒ ปัญหาหลัก ดังนี้

๑. ปัญหาด้านโรคและแมลงศัตรูพืช (แมลงศัตรูมะพร้าว)

๒.๑ เกษตรกรอำเภอดำเนินสะดวกปลูกมะพร้าวเป็นอาชีพหลัก และสถานการณ์ราคามะพร้าวมีแนวโน้มจะดีขึ้นอย่างต่อเนื่อง แต่ในปัจจุบันเกษตรกรกำลังประสบกับปัญหาแมลงดำหนามมะพร้าวระบาดอย่างรุนแรง สร้างความเสียหายให้กับต้นและผลผลิตมะพร้าวเป็นอย่างมาก

๒.๒ เกษตรกรผู้ปลูกมะพร้าว น้ำหอมบางส่วนฉีดสาร emamectin benzoate ๑.๙๒% EC หรือที่เรียกว่า อีมาแม็กติน เพื่อกำจัดแมลงศัตรูมะพร้าว โดยกรมส่งเสริมการเกษตรอบรมให้เกษตรกรฉีดสารดังกล่าวให้กับมะพร้าวกะทิมืออายุมากแล้ว และไม่ให้อีมาแม็กตินในมะพร้าว น้ำหอมเนื่องจากมีสารเคมีตกค้างมาก แต่ในปัจจุบันเกษตรกรผู้ปลูกมะพร้าว น้ำหอมที่จะใช้สารดังกล่าวมีแนวโน้มที่จะเพิ่มจำนวนขึ้น ซึ่งจะส่งผลกระทบต่อคุณภาพและความเชื่อมั่นต่อมะพร้าว น้ำหอมของประเทศไทยซึ่งกำลังได้รับความนิยมบริโภคเพิ่มขึ้นอย่างมากในตลาดโลก

แนวทางการแก้ไข

- สนับสนุนงบประมาณเพิ่มเติมในการปล่อยแตนเบียนและจัดอบรมให้องค์ความรู้ในการบริหารจัดการสวนมะพร้าวอย่างเป็นระบบ เพื่อให้เกษตรกรได้รับองค์ความรู้อย่างทั่วถึง

- รวมกลุ่มเกษตรกรในพื้นที่เดียวกันให้มีความเข้มแข็ง และดำเนินงานป้องกันและกำจัดแมลง
 ดาหนามมะพร้าวในพื้นที่ดังกล่าวอย่างทั่วถึง และลงพื้นที่ติดตามผลอย่างน้อย ๓ เดือนต่อครั้ง เพื่อตรวจดูความ
 คืบหน้าของผลการดำเนินงาน

- สร้างจิตสำนึกในการผลิตมะพร้าวน้ำหอมให้ได้คุณภาพดีที่สุด เพื่อตอบรับกระแสการ
 บริโภคมะพร้าวน้ำหอมจากประเทศไทย

๒. ปัญหาด้านพันธุ์พืช (พันธุ์มะพร้าวน้ำหอม)

๒.๑ มะพร้าวน้ำหอมกำลังได้รับความนิยมจากตลาดโลก เนื่องจากกระแสการบริโภคเพื่อ
 สุขภาพและความหอมอร่อยของมะพร้าวน้ำหอมซึ่งถิ่นกำเนิดที่ประเทศไทย แต่ในปัจจุบันชาวต่างชาติ
 โดยเฉพาะประเทศเวียดนาม และประเทศลาว ซึ่งมีสภาพอากาศและภูมิศาสตร์ใกล้เคียงกับประเทศไทย
 เล็งเห็นโอกาสทางการตลาดของมะพร้าวน้ำหอม จึงได้ส่งนำเข้าสายพันธุ์มะพร้าวน้ำหอมไปปลูกเป็นจำนวนมาก
 ปัญหาดังกล่าวจึงอาจส่งผลกระทบต่อผลผลิตมะพร้าวน้ำหอมของประเทศไทย

แนวทางการแก้ไข

- พันธุ์มะพร้าวน้ำหอมเป็นพืชที่มีให้ทำการซื้อขายระหว่างประเทศ เป็นพืชที่มีเฉพาะที่
 ประเทศไทย การซื้อขายกันจึงเป็นเรื่องผิดกฎหมาย จึงขอให้หน่วยงานที่เกี่ยวข้องเข้มงวดและดำเนินการทาง
 กฎหมายกับผู้ลักลอบกระทำผิดดังกล่าว

- ภาครัฐและภาคเอกชนร่วมกันประชาสัมพันธ์คุณภาพความหอมอร่อยของมะพร้าว
 น้ำหอมที่ผลิตจากประเทศไทย เพื่อทำการตลาดมะพร้าวน้ำหอมช่วยเกษตรกร

จากการวิเคราะห์สภาพความเหมาะสมของพื้นที่เกษตรกรรมและความพร้อมของเกษตรกร
 ในการส่งเสริมพัฒนาอาชีพเกษตรกร คณะผู้ปฏิบัติงานเครือข่ายสภาเกษตรกรตำบลดอนกรวย อำเภอดำเนิน
 สะดวก จังหวัดราชบุรี จึงได้เลือก กลุ่มเกษตรกรผู้ผลิตมะพร้าวน้ำหอม เพื่อสร้างความเข้มแข็งแก่เกษตรกรและ
 องค์กรเกษตรกรรายสินค้าเกษตร เนื่องจากเกษตรกรในพื้นที่ตำบลดอนกรวย มีเกษตรกรที่มีศักยภาพและพื้นที่
 ซึ่งความเหมาะสมอย่างมากในการผลิตมะพร้าวน้ำหอมให้ได้คุณภาพดีที่สุดในโลก โดยในปัจจุบันมะพร้าว
 น้ำหอมกำลังได้รับความนิยมในตลาดโลกเป็นอย่างมาก จากกระแสการดูแลสุขภาพและการบริโภคอาหาร
 ปลอดภัย หากสามารถรวมกลุ่มการผลิตมะพร้าวน้ำหอมให้เข้มแข็ง โดยการควบคุมคุณภาพผลผลิต ซึ่งรวมไปถึง
 มาตรฐานของสินค้า(มะพร้าวน้ำหอม) และมาตรฐานการบริหารจัดการฟาร์ม รวมถึงกระบวนการจัดการหลังการ
 เก็บเกี่ยว เพื่อสร้างความเชื่อมั่นให้กับสินค้าและจะส่งผลดีต่อเกษตรกรในระยะยาว ซึ่งเกษตรกรผู้ปลูกมะพร้าวและ
 ผู้ประกอบการทุกรายจะต้องช่วยกันผลิตสินค้าให้ได้มาตรฐาน เพื่ออนาคตของมะพร้าวน้ำหอมไทยและเกษตรกร
 ผู้ปลูกมะพร้าวน้ำหอมอำเภอดำเนินสะดวกทุกคน

