



แผนพัฒนาเกษตรกรรมตำบลคลองข่อย  
อำเภอโพธาราม จังหวัดราชบุรี

พ.ศ.๒๕๖๐ - ๒๕๖๓

รวบรวมโดย

คณะผู้ปฏิบัติงานเครือข่ายสภาเกษตรกรระดับตำบล  
และสำนักงานสภาเกษตรกรจังหวัดราชบุรี

# สารบัญ

หน้า

- ส่วนที่ ๑ บริบทพื้นที่  
ข้อมูลทั่วไป
- ๑) ที่ตั้งอาณาเขต
  - ๒) ข้อมูลทางชีวภาพ
  - ๓) ข้อมูลทางเศรษฐกิจ
  - ๔) ข้อมูลด้านสังคม
- ส่วนที่ ๒ การจัดทำแผนพัฒนาเกษตรกรรมระดับตำบล  
ข้อมูลจากการสำรวจ
- ๑) ด้านแหล่งน้ำ
  - ๒) ด้านที่ดิน
  - ๓) ด้านผู้มีปัญหาสวัสดิการ สิทธิเกษตรกร และการไม่ได้รับความเป็นธรรม
  - ๔) ด้านหนี้สิน
- ส่วนที่ ๓ แผนงาน / โครงการ / กิจกรรม
- ส่วนที่ ๔ แผนพัฒนาเกษตรกรรมรายสินค้าเกษตร
- การจัดตั้งกลุ่มเกษตรกรและองค์กรเกษตรกร
  - แผนการผลิตรายกลุ่ม
  - แผนการผลิตรายบุคคล
  - แผนการดำเนินงานในปีงบประมาณ ๒๕๖๐
- ภาคผนวก
- ภาพกิจกรรมการจัดทำเวทีประชาคมการจัดทำแผนพัฒนาเกษตรกรรมระดับตำบลคลองข่อย อำเภอโพธาราม จังหวัดราชบุรี
  - ภาพกิจกรรมการจัดตั้งกลุ่มผลิตภัณฑ์วิสาหกิจชุมชนแม่บ้านเกษตรกรตำบลคลองข่อย

ส่วนที่ ๑ :  
บริบทพื้นที่

## ข้อมูลทั่วไป

### ตำบลคลองข่อย อำเภอโพธาราม จังหวัดราชบุรี

#### ๑. ที่ตั้งอาณาเขต

ตำบลคลองข่อย ตั้งอยู่ทางทิศใต้ของอำเภอโพธาราม อยู่ห่างจากอำเภอโพธารามประมาณ ๕ กิโลเมตร มีอาณาเขตติดต่อกับตำบลต่างๆ ดังต่อไปนี้

ทิศเหนือ	ติดต่อกับ	ตำบลคลองตากด
ทิศใต้	ติดต่อกับ	ตำบลเจ็ดเสมียน
ทิศตะวันออก	ติดต่อกับ	ตำบลคลองตากด
ทิศตะวันตก	ติดต่อกับ	แม่น้ำแม่กลอง

#### การแบ่งเขตการปกครอง

ตำบลคลองข่อยแบ่งเขตการปกครองออกเป็น ๘ หมู่บ้าน ประกอบด้วย

- หมู่ที่ ๑ บ้านคลองข่อย
- หมู่ที่ ๒ บ้านศรีษะแรด
- หมู่ที่ ๓ บ้านวิหารสูง
- หมู่ที่ ๔ บ้านจอมประสาท
- หมู่ที่ ๕ บ้านวัดมณีโชติ
- หมู่ที่ ๖ บ้านสะพานดำ
- หมู่ที่ ๗ บ้านใหม่ปลายคลอง
- หมู่ที่ ๘ บ้านใหม่ริมคลอง

#### ประชากร

ตำบลคลองข่อย มีประชากรทั้งสิ้น ๔,๗๒๙ คน แยกเป็นชายทั้งสิ้น ๒,๒๗๑ คน หญิง ๒,๔๕๘ คน มีจำนวนครัวเรือน ๑,๒๙๕ ครัวเรือน มีความหนาแน่นประชากร ๗๕๘.๙๔๑ คน/ตารางกิโลเมตร

#### สาธารณูปโภค (ประปา ไฟฟ้า โทรศัพท์)

- มีประปาและประปาหมู่บ้านใช้ ๑๐๐ %
- โทรศัพท์สาธารณะ ๒ ตู้
- การไฟฟ้ามีไฟฟ้าใช้ทุกหมู่บ้านและทุกหลังคาเรือน

#### ชลประทาน

ตำบลคลองข่อยมีระบบชลประทาน โดยใช้เครื่องสูบน้ำด้วยไฟฟ้า ตั้งอยู่ที่หมู่ที่ ๓ และมีประตูระบายน้ำตั้งอยู่ที่หมู่ที่ ๗

#### แหล่งท่องเที่ยว

วัดกลางคลองข่อย เป็นวัดที่สมเด็จพระพุฒาจารย์(โต พรหมรังสี)เคยธุดงค์และสร้างศาสนสถานไว้  
ที่นี่

### ด้านภัยธรรมชาติ

ตำบลคลองข่อยมักประสบภัยธรรมชาติอยู่เสมอ ทั้งภัยที่เกิดจากอุทกภัยหรือภัยแล้งเพราะว่าเมื่อถึงช่วงฤดูมรสุม มีปริมาณฝนที่ตกหนัก การระบายน้ำจะไม่ค่อยดีทำให้เกิดปัญหาน้ำท่วมขังพื้นที่ทางการเกษตรได้รับความเสียหาย ซึ่งหน่วยงานราชการต้องเข้ามาช่วยเหลือเบื้องต้น และเมื่อถึงช่วงภัยแล้ง ปริมาณที่จะนำ้ใช้ทางการเกษตรจะไม่เพียงพอ ต้องขอรับการสนับสนุนจากหน่วยงานราชการ ซึ่งในบางครั้งไม่เพียงพอต่อความต้องการของเกษตรกร

### ลักษณะภูมิประเทศ

เป็นพื้นที่ราบลุ่ม และมีบางส่วนติดกับแม่น้ำแม่กลองไหลผ่านจากทิศเหนือไปทางทิศใต้ ซึ่งเป็นพื้นที่เหมาะแก่การประกอบอาชีพทางการเกษตร และเป็นที่อยู่อาศัย ซึ่งสามารถแบ่งการใช้ประโยชน์ได้ดังต่อไปนี้

### การใช้ประโยชน์ของที่ดิน

๑.๑	พื้นที่ถือครอง	๓,๙๕๕	ไร่
๑.๒	พื้นที่ทำการเกษตร	๒,๐๑๘	ไร่
๑.๓	พื้นที่ที่อยู่อาศัย	๑,๓๐๒	ไร่
๑.๔	พื้นที่สาธารณะ	๑๒๐	ไร่
๑.๕	พื้นที่อื่นๆ	๕๑๕	ไร่

### แหล่งน้ำ

ตำบลคลองข่อย เป็นตำบลซึ่งอยู่นอกระบบชลประทาน เกษตรกรจะใช้น้ำเพื่อการเกษตรจากคลองธรรมชาติ ซึ่งไหลผ่านหมู่บ้าน หมู่ที่ ๘ , ๖ , ๗ และบางส่วนของหมู่ ๗ ซึ่งได้นำ้ใช้จากคลองระบายน้ำของชลประทาน พื้นที่นอกจากนั้นต้องอาศัยน้ำจากการใช้เครื่องสูบน้ำจากแม่น้ำแม่กลองขึ้นมาใช้ เมื่อยามฝนทิ้งช่วงในฤดูทำนา

### พื้นที่ป่า

ตำบลคลองข่อย ไม่มีพื้นที่ป่าไม้ มีเพียงป่าละเมาะ พื้นที่รกร้าง หรือพื้นที่อื่นๆ โดยมีพื้นที่ประมาณ ๕๑๕ ไร่ ซึ่งอยู่นอกเหนือจากพื้นที่ภาคการเกษตร พื้นที่ที่อยู่อาศัย และพื้นที่สาธารณะ



ภาพที่ ๑ แสดงแผนที่ตำบลคลองข่อย อำเภอโพธาราม จังหวัดราชบุรี

### การคมนาคม

ตำบลคลองข่อย ไม่มีอาณาเขตติดต่อกับทางหลวงแผ่นดิน เส้นทางคมนาคมจึงเป็นถนนที่สร้างโดยกรมโยธาธิการ องค์การบริหารส่วนจังหวัด และองค์การบริหารส่วนตำบล ซึ่งถนนที่ใช้ในการสัญจรในหมู่บ้านและติดต่อกับตำบลใกล้เคียง ส่วนใหญ่สภาพถนนจะเป็นถนนลาดยางดี สภาพดี ทั้งถนนภายในหมู่บ้านและถนนสายหลัก การเดินทางมาสู่ตำบลคลองข่อย โดยใช้เส้นทางประตูน้ำ คลองข่อย - เจ็ดเสมียน ระยะทางประมาณ ๓ กิโลเมตร

## ๒. ข้อมูลทางชีวภาพ

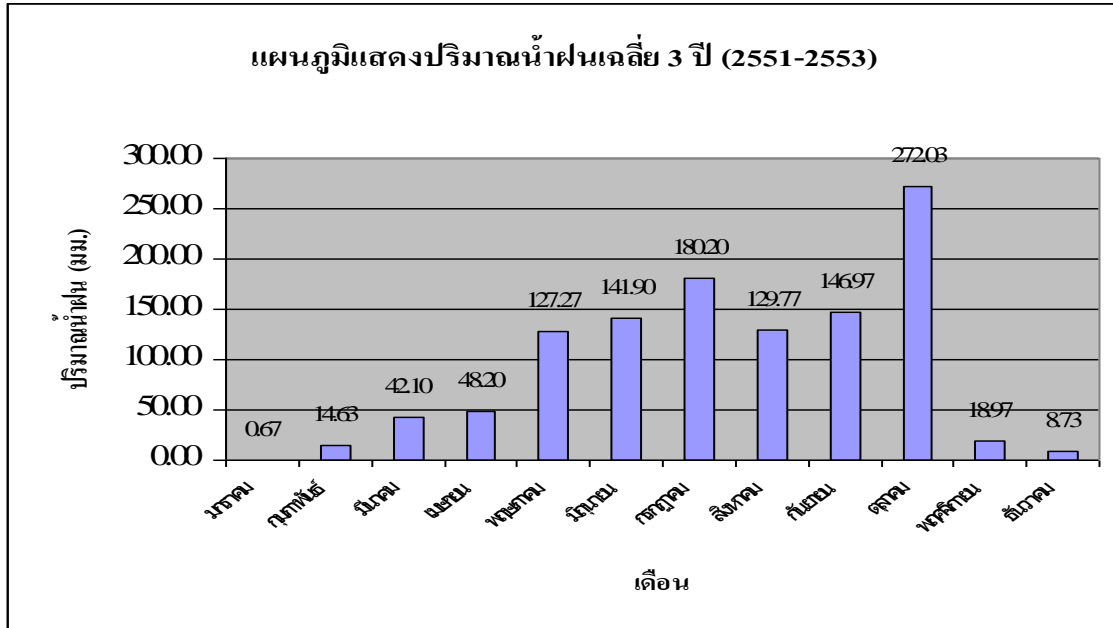
### ลักษณะภูมิอากาศ

แหล่งน้ำธรรมชาติและปริมาณในรอบปีปริมาณน้ำฝน

ตารางที่ ๑ แสดงปริมาณน้ำฝนเฉลี่ยรายเดือน ปี ๒๕๕๑ - ๒๕๕๓ อำเภอโพธาราม จังหวัดราชบุรี

เดือน/ปี	ปริมาณน้ำฝน (มิลลิเมตร)		
	๒๕๕๑	๒๕๕๒	๒๕๕๓
มกราคม	๐.๐๐	๐.๐๐	๒.๐๐
กุมภาพันธ์	๔๓.๘๐	๐.๐๐	๐.๑๐
มีนาคม	๕.๓๐	๙๙.๗๐	๒๑.๓๐
เมษายน	๙๖.๗๐	๓๔.๖๐	๑๓.๓๐
พฤษภาคม	๑๖๙.๐๐	๑๔๑.๘๐	๗๑.๐๐
มิถุนายน	๑๖๙.๐๐	๑๐๙.๕๐	๑๔๗.๒๐
กรกฎาคม	๑๑๘.๘๐	๑๗๑.๐๐	๒๕๐.๘๐
สิงหาคม	๙๗.๐๐	๑๐๗.๐๐	๑๘๕.๓๐
กันยายน	๘๒.๗๐	๑๖๑.๕๐	๑๙๖.๗๐
ตุลาคม	๒๘๒.๑๐	๒๔๒.๔๐	๒๙๑.๖๐
พฤศจิกายน	๓๒.๙๐	๒๒.๒๐	๑.๘๐
ธันวาคม	๒.๒๐	๐.๐๐	๒๔.๐๐
รวม	๑,๐๐๗.๐๐	๑,๐๘๙.๐๐	๑,๒๐๕.๑๐

ตารางที่ ๒ แสดงปริมาณน้ำฝนเฉลี่ย ๓ ปี



ลักษณะของดินในตำบลคลองข่อย

กลุ่มชุดดินที่ ๔

ลักษณะโดยทั่วไป : เนื้อดินเป็นพวกดินเหนียว ดินบนมีสีน้ำตาลปนเทาหรือสีน้ำตาล ดินล่างมีสีน้ำตาลปนเทา หรือสีน้ำตาล หรือสีเทาปนสีเขียวมะกอกมีจุดประสีน้ำตาลปนเหลืองหรือสีน้ำตาลแก่ อาจพบก้อนปูน ก้อนสารเคมีสะสมพวกเหล็ก และแมงกานีสในชั้นดินล่าง การระบายน้ำค่อนข้างเร็วถึงเร็ว พบตามที่ราบเรียบหรือที่ราบลุ่มระหว่างคันดินริมลำน้ำ กัลลันตะพักลำน้ำค่อนข้างใหม่ น้ำแข็ง ในฤดูฝนลึก ๓๐ - ๕๐ ซม. นาน ๔-๕ เดือน ดินมีความอุดมสมบูรณ์ตามธรรมชาติปานกลาง pH ๕.๕-๖.๕ ถ้าหากดินมีก้อนปูนปะปนอยู่ pH จะเป็น ๗.๐-๘.๐ ได้แก่ ชุดดินชัยนาท ราชบุรี ท่าพล และสระบุรี, บางมูลนาค ปัจจุบันบริเวณดังกล่าวส่วนใหญ่ใช้ทำนา บางแห่งยกทรงเพื่อปลูกพืชผักหรือไม้ผล ซึ่งมักจะให้ผลผลิตค่อนข้างสูง

ปัญหาในการใช้ประโยชน์ที่ดิน : ในฤดูฝนมีน้ำแข็งนาน ๔ - ๕ เดือน

ความเหมาะสมสำหรับการปลูกพืช : สภาพพื้นที่ราบลุ่มมีสภาพพื้นที่ราบเรียบถึงเกือบราบเรียบ ดินมีสภาพการระบายน้ำค่อนข้างเร็วถึงเร็ว ในช่วงฤดูฝนมีน้ำขังที่ผิวดินเป็นระยะเวลา ๔-๕ เดือน เนื้อดินเป็นดินเหนียวเก็บกักน้ำได้ดี จึงเหมาะสมที่จะใช้ในการทำนามากกว่าการปลูกพืชอย่างอื่น อย่างไรก็ตามหลังการเก็บเกี่ยวข้าวหรือในช่วงฤดูแล้งกลุ่มชุดดินนี้ สามารถใช้ในการปลูกพืชไร่หรือพืชผักที่มีอายุสั้นได้เป็นอย่างดี เนื่องจากดินมีความชื้นพอที่จะปลูกได้และดินกลุ่มนี้พบบริเวณที่อยู่ใกล้กับแหล่งน้ำธรรมชาติ ได้แก่ แม่น้ำสายสำคัญจึงสามารถที่จะนำน้ำจากแม่น้ำดังกล่าวมาใช้เสริมในการปลูกพืชได้และได้มีการปฏิบัติกันอย่างกว้างขวางในภาคกลาง ภาคเหนือ และภาคตะวันออกเฉียงเหนือ

### กลุ่มชุดดินที่ ๒๑

ลักษณะโดยทั่วไป : เนื้อดินเป็นพวกดินร่วนปนทราย เป็นพวกดินเหนียวปนทราย มีสีน้ำตาลปนเทา หรือน้ำตาลอ่อน พบจุดประสีน้ำตาล หรือน้ำตาลปนเหลืองตลอดชั้นดินส่วนใหญ่จะมีแร่ไมก้าปะปนอยู่ด้วย เกิดจากพวกตะกอนลำน้ำพบบนส่วนต่ำของสันดินริมน้ำมีสภาพพื้นที่ค่อนข้างราบเรียบ แข่งขันน้ำลึก ๓๐-๕๐ ซม. นาน ๒ - ๓ เดือน เป็นดินลึก มีการระบายน้ำดีปานกลาง ถึงค่อนข้างเลว มีความอุดมสมบูรณ์ตามธรรมชาติปานกลาง pH ประมาณ ๕.๕-๗.๕ ได้แก่ชุดดินสรรพยา และเพชรบุรี ปัจจุบันบริเวณดังกล่าวส่วนใหญ่ใช้ปลูกข้าว บริเวณที่มีแหล่งน้ำสามารถปลูกพืช ถั่วต่างๆและยาสูบได้ในฤดูแล้ง

ปัญหาในการใช้ประโยชน์ที่ดิน : เนื้อดินค่อนข้างเป็นทราย ฤดูฝนชง้นานาน ๒ - ๓ เดือน ส่วนใหญ่ในฤดูฝนใช้ทำนาแต่มักจะขาดแคลนน้ำได้บริเวณที่มีแหล่งน้ำสามารถปลูกพืชผักได้

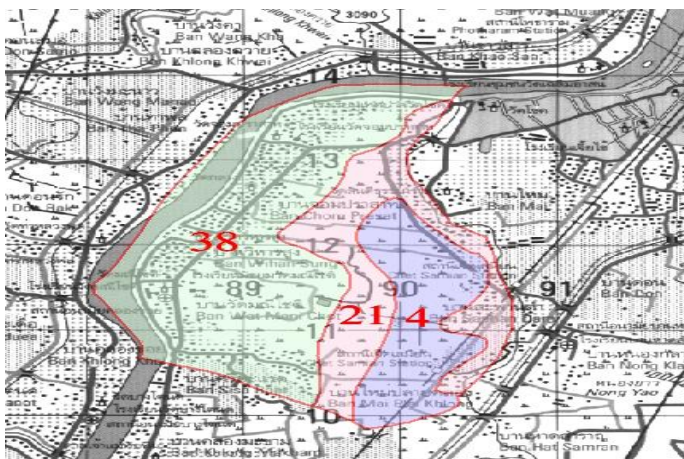
ความเหมาะสมสำหรับการปลูกพืช : กลุ่มชุดดินที่ ๒๑มีศักยภาพเหมาะสมในการทำนาในช่วงฤดูฝนและเหมาะสมในการปลูกพืชไร่และพืชผักอายุสั้นในช่วงฤดูแล้ง และเกษตรกรได้ปฏิบัติอยู่แล้วเป็นส่วนใหญ่ ปัญหาการใช้ประโยชน์ที่ดินสำหรับการปลูกพืชต่างๆที่กล่าวไม่ค่อยมีข้าวที่ปลูกอาจถูกน้ำท่วมในบางที่ และบางพื้นที่ที่ไม่มีการชลประทานจะขาดแคลนน้ำเพาะปลูกข้าวในช่วงฤดูแล้ง

### กลุ่มชุดดินที่ ๓๘

ลักษณะโดยทั่วไป : เนื้อดินเป็นพวกดินร่วนหรือดินร่วนปนทรายละเอียด มีลักษณะการทับถมเป็นชั้นของตะกอนลำน้ำในแต่ละช่วงเวลา ดินมีสีน้ำตาล อาจพบจุดประสีน้ำตาลเข้มในดินชั้นล่างเกิดจากวัตถุต้นกำเนิดดินพวกตะกอนลำน้ำ พบบริเวณสันดินริมน้ำที่มีสภาพพื้นที่ค่อนข้างราบเรียบ มีความลาดชันประมาณ ๐ - ๒ % เป็นดินลึก มีการระบายน้ำดีปานกลาง ระดับน้ำใต้ดินลึก ประมาณ ๑ เมตร ในฤดูฝนมีความอุดมสมบูรณ์ตามธรรมชาติปานกลาง pH ๕.๐-๗.๐ ได้แก่ ชุดดินเชียงใหม่ ท่าม่วง ป่าสัก และดอนเจดีย์ ชุมพลบุรี ปัจจุบันบริเวณดังกล่าวใช้เป็นที่อยู่อาศัย ปลูกพืชผักและสวนผลไม้บางแห่งปลูกยาสูบโดยเฉพาะอย่างยิ่งในภาคเหนือ

ปัญหาในการใช้ประโยชน์ที่ดิน : เนื้อดินบนค่อนข้างเป็นทราย ในบางปีจะมีน้ำท่วมฉับพลันจากแม่น้ำและอาจเสี่ยงต่อการขาดแคลนน้ำขณะฝนทิ้งช่วง

ความเหมาะสมสำหรับการปลูกพืช:กลุ่มชุดดินที่ ๓๘ มีความเหมาะสมในการปลูกพืชไร่ พืชผัก และไม้ผล แต่ไม่ค่อยเหมาะสมถึงไม่เหมาะสมที่จะใช้ในการทำนา เนื่องจากสภาพพื้นที่ไม่อำนวย



ภาพที่ ๒ แสดงแผนที่ดินกลุ่มชุดดิน ตำบลคลองข่อย



### ๓. ข้อมูลด้านเศรษฐกิจ

ตำบลคลองข่อย อำเภอโพธาราม จังหวัดราชบุรี ประชากรส่วนใหญ่ประกอบอาชีพเกษตรกรรม ได้แก่ ทำนา ทำไร่ ไร่อ้อย ถั่วเขียว และการทำสวน เช่น สวนพืชผักต่างๆ เป็นต้น นอกจากนี้ยังมีการเลี้ยงสัตว์เพื่อจำหน่ายเป็นการเพิ่มรายได้ให้แก่ครอบครัวอีกทางหนึ่ง สัตว์ที่นิยมเลี้ยง ได้แก่ หมู โค ไก่ รองลงมาคือ อาชีพรับจ้างและค้าขาย

#### พันธุ์พืชที่ปลูก/พันธุ์สัตว์ เศรษฐกิจ

##### พันธุ์พืช

๑. ข้าวนาปี ตำบลคลองข่อย มีการปลูกข้าวไวแสงคือพันธุ์เหลืองประทิว ปริมาณธาตุอาหารที่ต้องใส่เพิ่มให้เพียงพอสำหรับข้าวไวต่อช่วงแสง

๑.๑ ไนโตรเจน (N) ๖ กิโลกรัม

๑.๒ ฟอสฟอรัส (P<sub>2</sub>O<sub>5</sub>) ๓ กิโลกรัม

๑.๓ โพแทสเซียม (K<sub>2</sub>O) ไม่จำเป็นต้องใส่

##### คำแนะนำการใส่ปุ๋ยตามชนิดของดิน

คำแนะนำที่ ๑ : ใช้ปุ๋ยสูตร ๑๖-๒๐-๐ ร่วมกับปุ๋ยสูตร ๔๖-๐-๐ หลังหว่านข้าว ๒๐-๒๕ วัน หรือ หลังปักดำ ๗-๑๐ วัน หลังหว่านข้าว ๒๐-๒๕ วัน หรือ หลังปักดำ ๗-๑๐ วัน ใช้ปุ๋ยสูตร ๑๖-๒๐-๐ อัตรา ๑๕ กิโลกรัมต่อไร่ ร่วมกับปุ๋ยสูตร ๔๖-๐-๐ อัตรา ๒ กิโลกรัมต่อไร่ ระยะข้าวสร้างรวงอ่อน ใส่ปุ๋ยสูตร ๔๖-๐-๐ อัตรา ๖ กิโลกรัมต่อไร่

คำแนะนำที่ ๒ : ใช้ปุ๋ยสูตร ๔๖-๐-๐ ร่วมกับปุ๋ยสูตร ๐-๔๖-๐ หลังหว่านข้าว ๒๐-๒๕ วัน หรือ หลังปักดำ ๗-๑๐ วัน ใช้ปุ๋ยสูตร ๔๖-๐-๐ อัตรา ๗ กิโลกรัมต่อไร่ร่วมกับปุ๋ยสูตร ๐-๔๖-๐ อัตรา ๗ กิโลกรัมต่อไร่ ระยะข้าวสร้างรวงอ่อน ใส่ปุ๋ยสูตร ๔๖-๐-๐ อัตรา ๖ กิโลกรัมต่อไร่

๒. อ้อยโรงงาน อ้อยปลูก ปริมาณธาตุอาหารที่ต้องใส่เพิ่มให้เพียงพอ

๑. ไนโตรเจน (N) ๑๘ กิโลกรัม

๒. ฟอสฟอรัส (P<sub>2</sub>O<sub>5</sub>) ๙ กิโลกรัม

๓. โพแทสเซียม (K<sub>2</sub>O) ๑๒ กิโลกรัม

อ้อยต่อ

๑. ไนโตรเจน (N) ๒๔ กิโลกรัม

๒. ฟอสฟอรัส (P<sub>2</sub>O<sub>5</sub>) ๑๒ กิโลกรัม

๓. โพแทสเซียม (K<sub>2</sub>O) ๑๘ กิโลกรัม

ระยะเวลาการใส่ปุ๋ย เขตอาศัยน้ำฝน แบ่งใส่ปุ๋ยปีละ ๒ ครั้ง และใส่ปุ๋ยรองพื้นตอนปลูกใส่ปุ๋ยรองพื้น ๐-๓-๐ (หินฟอสเฟต) อัตรา ๒๐๐ กิโลกรัมต่อไร่ ใส่รองกันร่องตอนปลูก หลังจากนั้น แบ่งใส่ปุ๋ยปีละ ๒ ครั้ง ครั้งแรก ใส่ต้นฤดูฝน โดยแบ่งใส่ปุ๋ยไนโตรเจนครึ่งหนึ่ง ใส่ปุ๋ยฟอสฟอรัส และโพแทสเซียมทั้งหมดในครั้งเดียว ครั้งที่ ๒ ใส่หลังจากครั้งแรก ๒ เดือน โดยใส่ปุ๋ยไนโตรเจนอีกครั้งหนึ่งที่เหลือ

ระยะเวลาการใส่ปุ๋ย เขตชลประทาน แบ่งใส่ปุ๋ยปีละ ๒ ครั้ง ครั้งแรก เมื่ออ้อยอายุ ๑ เดือน หลังงอก โดยแบ่งใส่ปุ๋ยไนโตรเจนครึ่งหนึ่ง ใส่ปุ๋ยฟอสฟอรัสและโพแทสเซียมทั้งหมดในครั้งเดียว ครั้งที่ ๒ ใส่หลังจากครั้งแรก ๒ เดือน (อ้อยมีอายุ ๓ เดือนหลังงอก) โดยใส่ปุ๋ยไนโตรเจนอีกครึ่งหนึ่งที่เหลือ

คำแนะนำการใส่ปุ๋ย อ้อยปลูก

คำแนะนำที่ ๑ : ใช้ปุ๋ยสูตร ๒๐-๑๐-๑๒ ร่วมกับ ๐-๐-๖๐ ครั้งแรก ใช้ปุ๋ย ๒๐-๑๐-๑๒ อัตรา ๔๕ กิโลกรัมต่อไร่ ร่วมกับ ๐-๐-๖๐ อัตรา ๒ กิโลกรัมต่อไร่ เขตอาศัยน้ำฝน ใส่ต้นฤดูฝนเขตชลประทาน ใส่เมื่ออ้อยอายุ ๑ เดือนหลังงอก ครั้งที่ ๒ ใส่หลังจากครั้งแรก ๒ เดือน ใช้ปุ๋ย ๒๐-๑๐-๑๒ อัตรา ๔๕ กิโลกรัมต่อไร่

คำแนะนำที่ ๒ : ใช้ปุ๋ยสูตร ๑๓-๑๓-๒๑ ร่วมกับ ๔๖-๐-๐ และ ๐-๓-๐ ครั้งแรก ใช้ ๑๓-๑๓-๒๑ อัตรา ๕๗ กิโลกรัมต่อไร่ ร่วมกับ ๐-๓-๐ อัตรา ๕๓ กิโลกรัมต่อไร่ เขตอาศัยน้ำฝน ใส่ต้นฤดูฝน เขตชลประทาน ใส่เมื่ออ้อยอายุ ๑ เดือนหลังงอก ครั้งที่ ๒ ใส่หลังจากครั้งแรก ๒ เดือน ใช้ปุ๋ยสูตร ๔๖-๐-๐ อัตรา ๒๓ กิโลกรัมต่อไร่ (หรือใช้ ๒๑-๐-๐ แทนในอัตรา ๕๐ กิโลกรัมต่อไร่)

คำแนะนำที่ ๓ : ใช้ปุ๋ย ๔๖-๐-๐ ร่วมกับ ๐-๔๖-๐ และ ๐-๐-๖๐ ครั้งแรก ใช้ปุ๋ยสูตร ๔๖-๐-๐ อัตรา ๒๐ กิโลกรัมต่อไร่ ร่วมกับ ๐-๔๖-๐ อัตรา ๒๐ กิโลกรัมต่อไร่ และ ๐-๐-๖๐ อัตรา ๒๐ กิโลกรัมต่อไร่ (ถ้าใช้ ๒๑-๐-๐ แทน ๔๖-๐-๐ ใส่ในอัตรา ๔๓ กิโลกรัมต่อไร่) เขตอาศัยน้ำฝน ใส่ต้นฤดูฝน เขตชลประทาน ใส่เมื่ออ้อยอายุ ๑ เดือนหลังงอก ครั้งที่ ๒ ใส่หลังจากครั้งแรก ๒ เดือน ใช้ปุ๋ยสูตร ๔๖-๐-๐ อัตรา ๒๐ กิโลกรัมต่อไร่ (หรือใช้ ๒๑-๐-๐ แทนในอัตรา ๔๓ กิโลกรัมต่อไร่)

คำแนะนำการใส่ปุ๋ย อ้อยตอ

คำแนะนำที่ ๑ : ใช้ปุ๋ยสูตร ๑๒-๑๒-๑๘ ร่วมกับ ๔๖-๐-๐ ครั้งแรก ใช้ปุ๋ย ๑๒-๑๒-๑๘ อัตรา ๕๐ กิโลกรัมต่อไร่ ร่วมกับปุ๋ย ๔๖-๐-๐ อัตรา ๑๓ กิโลกรัมต่อไร่ (ถ้าใช้ ๒๑-๐-๐ แทน ๔๖-๐-๐ ใส่ในอัตรา ๒๙ กิโลกรัมต่อไร่) เขตอาศัยน้ำฝน ใส่ต้นฤดูฝน เขตชลประทาน ใส่เมื่ออ้อยอายุ ๑ เดือนหลังงอก ครั้งที่ ๒ ใส่หลังจากครั้งแรก ๒ เดือน ใช้ปุ๋ย ๑๒-๑๒-๑๘ อัตรา ๕๐ กิโลกรัมต่อไร่ ร่วมกับปุ๋ย ๔๖-๐-๐ อัตรา ๑๓ กิโลกรัมต่อไร่ (ถ้าใช้ ๒๑-๐-๐ แทน ๔๖-๐-๐ ใส่ในอัตรา ๒๙ กิโลกรัมต่อไร่)

คำแนะนำที่ ๒ : ใช้ปุ๋ยสูตร ๑๓-๑๓-๒๑ ร่วมกับ ๑๖-๒๐-๐ และ ๔๖-๐-๐ ครั้งแรก ใช้ปุ๋ย ๑๓-๑๓-๒๑ อัตรา ๘๖ กิโลกรัมต่อไร่ ร่วมกับปุ๋ย ๑๖-๒๐-๐ อัตรา ๔ กิโลกรัมต่อไร่ เขตอาศัยน้ำฝน ใส่ต้นฤดูฝน เขตชลประทาน ใส่เมื่ออ้อยอายุ ๑ เดือนหลังงอก ครั้งที่ ๒ ใส่หลังจากครั้งแรก ๒ เดือน ใช้ปุ๋ย ๔๖-๐-๐ อัตรา ๒๗ กิโลกรัมต่อไร่ (หรือใช้ ๒๑-๐-๐ แทนในอัตรา ๕๘ กิโลกรัมต่อไร่)

คำแนะนำที่ ๓ : ใช้ปุ๋ยสูตร ๔๖-๐-๐ ร่วมกับ ๐-๔๖-๐ และ ๐-๐-๖๐ ครั้งแรก ใช้ปุ๋ยสูตร ๔๖-๐-๐ อัตรา ๒๖ กิโลกรัมต่อไร่ ร่วมกับ ๐-๔๖-๐ อัตรา ๒๖ กิโลกรัมต่อไร่ และ ๐-๐-๖๐ อัตรา ๓๐ กิโลกรัมต่อไร่ (ถ้าใช้ ๒๑-๐-๐ แทน ๔๖-๐-๐ ใส่ในอัตรา ๕๗ กิโลกรัมต่อไร่) เขตอาศัยน้ำฝน ใส่ต้นฤดูฝน เขตชลประทาน ใส่เมื่ออ้อยอายุ ๑ เดือนหลังงอก ครั้งที่ ๒ ใส่หลังจากครั้งแรก ๒ เดือน ใช้ปุ๋ยสูตร ๔๖-๐-๐ อัตรา ๒๖ กิโลกรัมต่อไร่ (หรือใช้ ๒๑-๐-๐ แทนในอัตรา ๕๗ กิโลกรัมต่อไร่) ควรใส่ปุ๋ยอินทรีย์ร่วมด้วยเพื่อช่วยให้การใส่ปุ๋ยเคมีมีประสิทธิภาพมากขึ้น โดยใส่ปุ๋ยคอก ปุ๋ยหมัก ปุ๋ยพืชตระกูลถั่ว เช่น ถั่วพุ่ม ถั่วมะแฮะ แล้วไถกลบก่อนปลูกอ้อย ใช้ใบและยอดอ้อยคลุมแปลง หรือไถกลบใบอ้อย

### พันธุ์พืช พันธุ์สัตว์ แมลงพื้นเมือง

ตำบลคลองข่อยเคยเป็นตำบลที่มีความหลากหลายทางชีวภาพ แต่เนื่องจากการขยายตัวของชุมชนเมืองและอุตสาหกรรมเข้ามาในตำบล ทำให้มีผลกระทบต่อทรัพยากรมีจำนวนลดน้อยลงหรือสูญพันธุ์ไป ซึ่งบางครั้งอาจพบพันธุ์พืชพื้นเมือง เช่น ไม้สีสุก ต้นข่อย ต้นจันทน์ ต้นแค มะรุม ใบบัวบก ต้นมะอึก พันธุ์สัตว์พื้นเมือง เช่น กระบือ ปลาตกหิน ไก่พื้นเมือง นกกางเขน นกเขาชวา เป็นต้น

#### การใช้ที่ดิน

ตารางที่ ๓ แสดง พื้นที่ทำการเกษตรตำบลคลองข่อย

หมู่ที่	ชื่อบ้าน	พื้นที่ทำการเกษตร(ไร่)							
		ทำนา	ทำไร่	พืชผัก	ไม้ผล	ไม้ยืนต้น	ไม้ดอกไม้ประดับ	ประมง	ปศุสัตว์
๑	คลองข่อย	๐	๑๘๐	๓๕	๒๓	๖	๐	๑๑	๑๗
๒	ศิระระแตร	๑๐๑	๑๒๘	๒๕	๒๔	๗	๐	๑๔	๓๐
๓	วิหารสูง	๐	๑๙๐	๖๐	๒๗	๕	๑๐	๑๕	๓๗
๔	จอมปราสาท	๐	๑๒๐	๓๔	๒๘	๘	๐	๑๕	๓๒
๕	มณีโชติ	๐	๑๒๖	๓๒	๒๒	๙	๐	๒๐	๒๙
๖	สะพานดำ	๑๓.๕	๑๔๘	๖๒	๒๗	๕	๐	๑๐	๓๐
๗	ปลายคลอง	๘	๑๓๖	๔๐	๒๖	๔	๒	๑๒	๑๙
๘	คลองบ้านใหม่	๐	๑๑๖	๔๕	๓๒	๖	๑	๕	๒๗
รวม		๑๒๒.๕	๑,๑๔๔	๓๓๓	๒๐๙	๕๐	๑๓	๑๐๒	๒๒๑

ตารางที่ ๔ แสดงพื้นที่ถือครอง พื้นที่ทำการเกษตรและพื้นที่ด้านอื่นๆ

หมู่ที่	ชื่อบ้าน	พื้นที่ถือครอง(ไร่)	พื้นที่ทำการเกษตร(ไร่)	พื้นที่ด้านอื่นๆ(ไร่)
๑	คลองข่อย	๓๖๐	๒๗๒	๘๘
๒	ศิระระแตร	๕๙๐	๓๒๙	๒๖๑
๓	วิหารสูง	๖๔๙	๓๔๔	๓๐๕
๔	จอมปราสาท	๓๔๒	๒๓๗	๑๐๕
๕	มณีโชติ	๔๔๕	๒๓๘	๒๐๗
๖	สะพานดำ	๗๕๕	๒๙๕.๕	๔๕๙.๕
๗	ปลายคลอง	๔๒๔	๒๔๗	๑๗๗
๘	คลองบ้านใหม่	๓๙๐	๒๓๒	๑๕๘
รวม		๓,๙๕๕	๒,๑๙๔.๕	๑,๗๖๐.๕๐



**ขนาดการถือครองที่ดิน**

ตำบลคลองข่อย มีพื้นที่ทำการเกษตรทั้งหมด ๒,๐๑๘ ไร่ มีครอบครัวทำการเกษตรทั้งหมด ๕๘๙ ครอบครัว การถือครองที่ดินเฉลี่ยครอบครัวละ ๓ ไร่

**สิทธิในการถือครองที่ดิน** เป็นโฉนดที่ดินร้อยละ ๗๕

**จำนวนแรงงาน** แรงงานเป็นแรงงานในครัวเรือนละ ๓ คน มีการจ้างแรงงานบ้างในกิจการฟาร์มเห็ดและการปลูกอ้อย

**รายได้รายจ่ายของครอบครัว** รายได้เกษตรกรในตำบลคลองข่อยมีรายได้เฉลี่ยประมาณ ๖๐,๐๐๐ บาท/ปี

**ที่มาของรายได้**

- ๑.จากการประกอบอาชีพทางการเกษตร ค่าขาย ร้อยละ ๓๐ ของจำนวนครัวเรือนทั้งหมด
- ๒.รับจ้าง ร้อยละ ๖๐ ของจำนวนครัวเรือนทั้งหมด
- ๓.บุตรให้ ร้อยละ ๕ ของจำนวนครัวเรือนทั้งหมด
- ๔.เงินกู้ ร้อยละ ๕ ของจำนวนครัวเรือนทั้งหมด

**ที่มาของรายจ่าย**

- ๑.ค่าอาหาร
- ๒.ค่าอาหารสำเร็จรูปและเครื่องปรุง
- ๓.ค่าเครื่องตีและขนม
- ๔.ค่ายารักษาโรค
- ๕.ค่าใช้จ่ายในการศึกษาบุตร
- ๖.ค่าใช้จ่ายต่างๆ
- ๗.ค่าใช้จ่ายเป็นต้นทุนการผลิต (ค่าปุ๋ย สารเคมี เมล็ดพันธุ์ ค่าพ่อแม่พันธุ์ ค่าอาหาร สัตว์ และ ค่าวัสดุทางการเกษตร )
- ๘.ค่าใช้จ่ายทางสังคม ทำบุญ

**เป้าหมายของการทำฟาร์ม การทำฟาร์มเพื่อการค้า**

- ๑.ข้าวโพดฝักสด มีการปลูกปีละ ๒-๓ ครั้ง
- ๒.อ้อยโรงงานมีการปลูกตลอดปี
- ๓.เห็ด มีการผลิตตลอดปี
- ๔.โคเนื้อ

**เทคนิคการผลิต**

- การปลูกข้าวโพดฝักสด
- การผลิตเห็ด
- การเลี้ยงโคเนื้อ

### สัตว์ใช้งาน เครื่องจักรการเกษตร และปัจจัยการผลิต

- ใช้เครื่องจักรในการทำนา รถไถเดินตาม รถเกี่ยวข้าว
- ปัจจัยการผลิต การใช้ปุ๋ย การใช้สารเคมี

### การรวมกลุ่มของเกษตรกรและเงินทุนของกลุ่ม

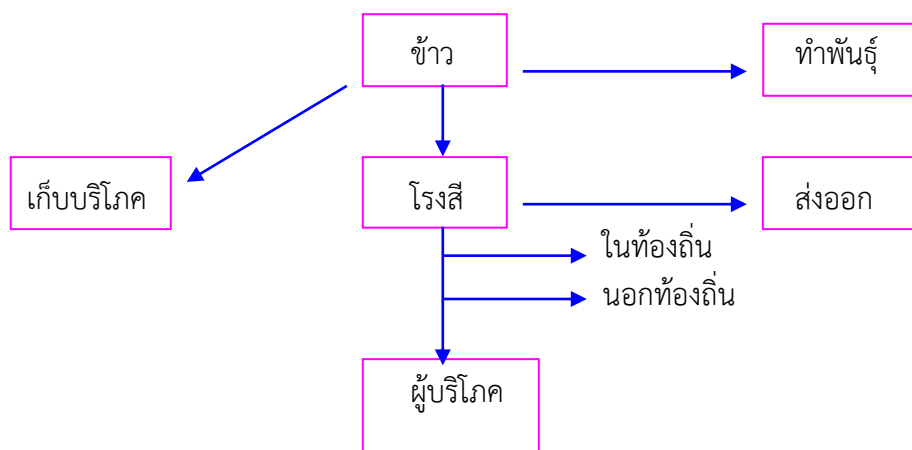
- ๑.วิสาหกิจชุมชนศูนย์นันทาไหมไทย จำนวนสมาชิก ๑๐ ราย
- ๒.วิสาหกิจชุมชนกลุ่มแม่บ้านเกษตรกรบ้านใหม่ปลายคลองจำนวนสมาชิก ๑๐ ราย
- ๓.วิสาหกิจชุมชนกลุ่มผู้เลี้ยงเห็ดเป่าอ้อบ้านใหม่ปลายคลอง จำนวนสมาชิก ๙ ราย
- ๔.วิสาหกิจชุมชนกลุ่มเกษตรกรพอเพียง ม.๗ จำนวน สมาชิก ๑๒ ราย
- ๕.วิสาหกิจชุมชนกลุ่มผลิตปุ๋ยหมักบ้านวังลึก จำนวน สมาชิก ๒๕ ราย

### แหล่งสินเชื่อเพื่อการเกษตร

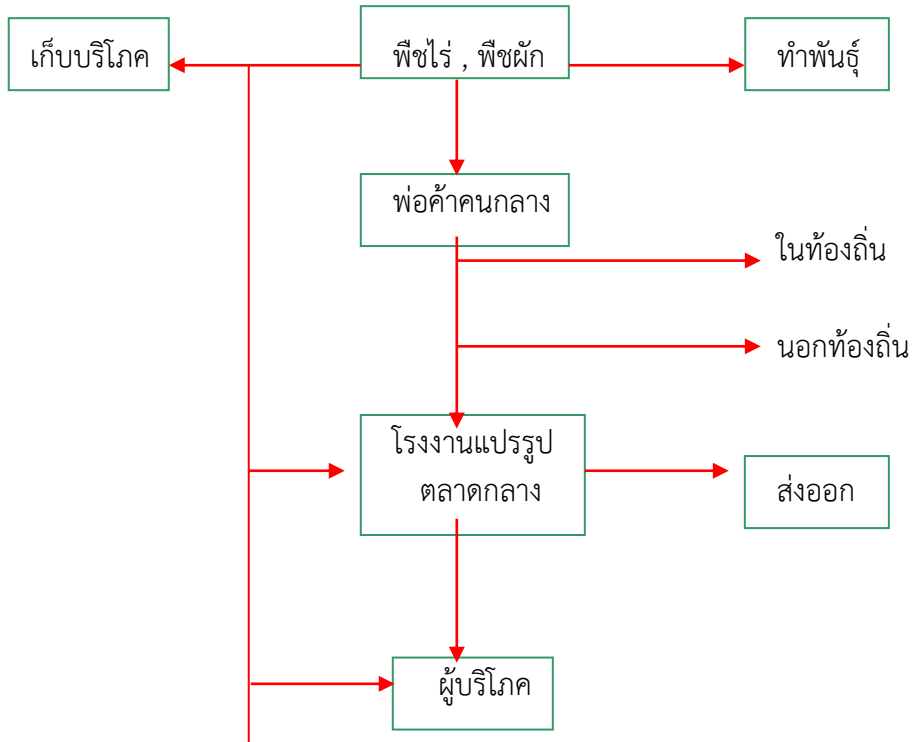
- ๑.ธนาคารสหกรณ์เพื่อการเกษตร
- ๒.กองทุนหมู่บ้าน
- ๓.นายทุน

### ข้อมูลด้านการตลาด

#### วิธีการตลาดและแหล่งรับซื้อผลผลิตของข้าว



วิธีการตลาดและแหล่งรับซื้อผลผลิตของพีชไร่และพีชฝัก



ปริมาณผลผลิต (เปรียบเทียบระหว่าง ปี ๒๕๕๒-๒๕๕๓ กับ ปีฤดูการผลิตปี ๒๕๕๗)

ตารางที่ ๑๑ แสดงปริมาณการปลูกข้าว ปี ๒๕๕๒ -๒๕๕๓ ระดับตำบลคลองข่อย

ชนิดพืช	เนื้อที่เพาะปลูก(ไร่)				เนื้อที่เก็บเกี่ยว				ผลผลิต(ตัน)		ผลผลิตต่อไร่(กก.)	
	๒๕๕๒	ราย	๒๕๕๓	ราย	๒๕๕๒	ราย	๒๕๕๓	ราย	๒๕๕๒	๒๕๕๓	๒๕๕๒	๒๕๕๓
ข้าวนาปี	๑๐๐	๓๕	๑๐๐	๓๕	๑๐๐	๓๕	๑๐๐	๓๕	๓๕	๓๕	๔๐๐	๔๐๐
ข้าวนาปรัง	๔๓	๔	๔๓	๔	๔๓	๔	๔๓	๔	๓๐.๑๐	๓๐.๑๐	๗๐๐	๗๐๐
ข้าวไร่	-	-	-	-	-	-	-	-	-	-	-	-
อื่นๆ	-	-	-	-	-	-	-	-	-	-	-	-
รวม	๑๔๓	๓๙	๑๔๓	๓๙	๑๔๓	๓๙	๑๔๓	๓๙	๖๕.๑๐	๖๕.๑๐	-	-

ตารางที่ ๑๒ แสดงปริมาณการปลูกข้าว ฤดูกาลผลิตปี ๒๕๕๗ ระดับตำบลคลองข่อย

ชนิดพืช	เนื้อที่เพาะปลูก(ไร่)		เนื้อที่เก็บเกี่ยว		ผลผลิต(ตัน)	ผลผลิตต่อไร่ (กก.)
	๒๕๕๗	รวม	๒๕๕๗	รวม		
ข้าวนาปี	๑๒๒.๕	๑๒	๑๒๒.๕	๑๒	๙๘	๘๐๐
ข้าวนาปรัง	๑๒๒.๕	๑๒	๑๒๒.๕	๑๒	๙๘	๘๐๐
ข้าวไร่	-	-	-	-	-	-
อื่นๆ	-	-	-	-	-	-
<b>รวม</b>	<b>๒๔๕</b>	<b>๒๔</b>	<b>๒๔๕</b>	<b>๒๔</b>	<b>๑๙๖</b>	<b>-</b>

ตารางที่ ๑๓ แสดงปริมาณการปลูกพืชผัก ปี ๒๕๕๒ -๒๕๕๓ ระดับตำบลคลองข่อย

ชนิดพืช	เนื้อที่เพาะปลูก(ไร่)				เนื้อที่เก็บเกี่ยว				ผลผลิต(ตัน)		ผลผลิตต่อไร่(กก.)	
	๒๕๕๒	รวม	๒๕๕๓	รวม	๒๕๕๒	รวม	๒๕๕๓	รวม	๒๕๕๒	๒๕๕๓	๒๕๕๒	๒๕๕๓
กระเจี๊ยบเขียว	๕	๒	๒๐	๕	๕	๒	๒๐	๕	๙	๑๖	๑,๘๐๐	๘๐๐
ข้าวโพดฝักสด	๓๒๕	๑๑๐	๒๕๐	๕๓	๓๒๕	๑๑๐	๒๕๐	๕๓	๓๕๗.๕	๓๐๐	๑,๑๐๐	๑,๒๐๐
บวบ	๓	๒	๒๐	๑๐	๓	๒	๒๐	๑๐	๔.๒	๑๖	๑,๔๐๐	๘๐๐
มะเขือเปราะ	๑๐	๓	๑๕	๗	๑๐	๓	๑๕	๗	๑๔.๕	๒๒.๕	๑,๔๕๐	๑,๕๐๐
ตะไคร้	-	-	๕	๓	-	-	๕	๓	-	๒.๕	-	๕๐๐
ถั่วฝักยาว	-	-	๒๐	๖	-	-	๒๐	๖	-	๓๐	-	๑,๕๐๐
ถั่วพู	-	-	๑๕๐	๓๕	-	-	๑๕๐	๓๕	-	๗๕	-	๕๐๐
<b>รวม</b>	<b>๓๔๓</b>	<b>๑๑๗</b>	<b>๔๘๐</b>	<b>๑๑๙</b>	<b>๓๔๓</b>	<b>๑๑๗</b>	<b>๔๘๐</b>	<b>๑๑๙</b>	<b>๓๘๕.๒</b>	<b>๔๖๒</b>	<b>-</b>	<b>-</b>

ตารางที่ ๑๔ แสดงปริมาณการปลูกพืชผัก ฤดูกาลผลิตปี ๒๕๕๗ ระดับตำบลคลองข่อย

ชนิดพืช	เนื้อที่เพาะปลูก(ไร่)		เนื้อที่เก็บเกี่ยว		ผลผลิต(ตัน)	ผลผลิตต่อไร่ (กก.)
	๒๕๕๗	รวม	๒๕๕๗	รวม		
กระเจี๊ยบเขียว	๕	๒	๕	๒	๙	๑,๘๐๐
ข้าวโพดฝักสด	๓๒๕	๑๑๐	๓๒๕	๑๑๐	๓๕๗.๕	๑,๑๐๐
บวบ	๓	๒	๓	๒	๔.๒	๑,๔๐๐
มะเขือเปราะ	๑๐	๓	๑๐	๓	๑๔.๕	๑,๔๕๐
ถั่วฝักยาว	๔๖	๑๘	๔๖	๑๘	๖๔.๔	๑,๔๐๐
บวบ	๖๕	๒๐	๖๕	๒๐	๘๔.๕	๑๓๐๐
ฟักทอง	๔๕	๑๙	๔๕	๑๙	๓๒.๔	๗๔๐
มะเขือเปราะ	๔๐	๑๖	๔๐	๑๖	๓๖	๙๐๐
มะเขืออื่น ๆ	๕๓	๒๗	๕๓	๒๗	๔๒.๔	๘๐๐
<b>รวม</b>	<b>๓๔๓</b>	<b>๑๑๗</b>	<b>๓๔๓</b>	<b>๑๑๗</b>	<b>๓๘๕.๒</b>	<b>-</b>



ตารางที่ ๑๕ แสดงปริมาณการปลูกไม้ยืนต้น ปี ๒๕๕๒ -๒๕๕๓ ระดับตำบลคลองข่อย

ชนิดพืช	เนื้อที่เพาะปลูก(ไร่)				เนื้อที่เก็บเกี่ยว				ผลผลิต(ตัน)		ผลผลิตต่อไร่(กก.)	
	๒๕๕๒	ราย	๒๕๕๓	ราย	๒๕๕๒	ราย	๒๕๕๓	ราย	๒๕๕๒	๒๕๕๓	๒๕๕๒	๒๕๕๓
ไผ่	๕	๑	๕	๑	-	-	๕	๑	-	๐.๗๕	-	๑๕๐
มะพร้าวแก่	๔๐	๒๓	๔๐	๒๓	๔๐	๒๓	๔๐	๒๓	๓๖	๓๖	๙๐๐	๙๐๐
มะพร้าวอ่อน	๕	๒	๕	๒	๕	๒	๕	๒	๖	๖	๑,๒๐๐	๑,๒๐๐
รวม	๕๐	๒๖	๕๐	๒๖	๔๕	๒๖	๕๐	๒๖	๔๒	๔๒.๗๕	-	-

ตารางที่ ๑๖ แสดงปริมาณการปลูกไม้ยืนต้น ฤดูกาลผลิตปี ๒๕๕๗ ระดับตำบลคลองข่อย

ชนิดพืช	เนื้อที่เพาะปลูก (ไร่)				ผลผลิต (ตัน)	ผลผลิตต่อไร่ (ก.ก.)
	พื้นที่ทั้งหมด	ให้ผลแล้ว	ยังไม่ให้ผล	ราย		
ปาล์มน้ำมัน	๑๐๕	๓๐	๗๕	๗	๘	๘๓.๓๓
ไผ่	๗๙	๗๖	๓	๒๖	๔๑	๔๘๗.๕๐
มะพร้าวแก่	๑,๐๖๔	๙๙๙	๒๑	๔๐๗	๗๕๒	๘๖๓.๑๓
มะพร้าวอ่อน	๕๑๒	๓๙๙	๑๑๐	๗๕	๔๑๐	๑,๒๕๕.๕๖
มะม่วงหิมพานต์	-	-	-	-	-	-
ยางพารา	๑,๒๓๖	๘๐	๔๖๘	๘	๑	๙๓.๓๓
อื่น ๆ	๓๐๕	๑๗๑	๑๓๘	๑๙๕	-	-
รวม	๓,๓๐๑	๑,๗๕๕	๗๙๕	๗๑๘	๑,๒๑๑	

ตารางที่ ๑๗ แสดงปริมาณการปลูกพืชไร่ ปี ๒๕๕๒ -๒๕๕๓ ระดับตำบลคลองข่อย

ชนิดพืช	เนื้อที่เพาะปลูก(ไร่)				เนื้อที่เก็บเกี่ยว				ผลผลิต(ตัน)		ผลผลิตต่อไร่(กก.)	
	๒๕๕๒	ราย	๒๕๕๓	ราย	๒๕๕๒	ราย	๒๕๕๓	ราย	๒๕๕๒	๒๕๕๓	๒๕๕๒	๒๕๕๓
อ้อยคั้นน้ำ	๑๐	๒	๑๐	๒	๑๐	๒	๑๐	๒	๑๑	๑๑	๑,๑๐๐	๑,๑๐๐
อ้อยโรงงาน	๕๐๐	๒๗	๕๐๐	๓๕	๕๐๐	๒๗	๕๐๐	๓๕	๕,๐๐๐	๕,๐๐๐	๑๐,๐๐๐	๑๐,๐๐๐
หญ้าเลี้ยงสัตว์	๒๑๕	๑๑๖	๒๕๐	๑๑๕	๒๑๕	๑๑๖	๒๕๐	๑๑๕	๒๑๕	๒๕๐	๑,๐๐๐	๑,๐๐๐
รวม	๗๒๕	๑๔๕	๗๖๐	๑๕๒	๗๒๕	๑๔๕	๗๖๐	๑๕๒	๕,๒๒๖	๕,๒๖๑	-	-

ตารางที่ ๑๘ แสดงปริมาณการปลูกพืชไร่ ฤดูกาลผลิตปี ๒๕๕๗ ระดับตำบลคลองข่อย

ชนิดพืช	เนื้อที่เพาะปลูก(ไร่)		เนื้อที่เก็บเกี่ยว		ผลผลิต(ตัน)	ผลผลิตต่อไร่(กก.)
	๒๕๕๗	ราย	๒๕๕๗	ราย	๒๕๕๗	๒๕๕๗
อ้อยคั้นน้ำ	๑๐	๒	๑๐	๒	๑๑	๑,๑๐๐
อ้อยโรงงาน	๓	๑	๓	๑	๓๐	๑๐,๐๐๐
หญ้าเลี้ยงสัตว์	๔	๒	๔	๒	๘	๒,๐๐๐
อื่น ๆ	๒	๒	๒	๒	๒	๑,๐๐๐
รวม	๑๙	๗	๑๙	๗	๕๑	-

ตารางที่ ๑๙ แสดงปริมาณการปลูกไม้ดอกไม้ประดับ ปี ๒๕๕๒ -๒๕๕๓ ระดับตำบลคลองข่อย

ชนิดพืช	เนื้อที่เพาะปลูก(ไร่)				เนื้อที่เก็บเกี่ยว				ผลผลิต(ตัน)		ผลผลิตต่อไร่(กก.)	
	๒๕๕๒	ราย	๒๕๕๓	ราย	๒๕๕๒	ราย	๒๕๕๓	ราย	๒๕๕๒	๒๕๕๓	๒๕๕๒	๒๕๕๓
	๒		๓		๒		๓		๒		๒	๓
ดาวเรือง	๒	๒	๕	๔	๒	๒	๕	๔	๑.๘	๔.๕	๙๐๐	๙๐๐
เตย	๑	๑	๑	๑	๑	๑	๑	๑	๐.๘	๐.๘	๘๐๐	๘๐๐
กล้วยไม้	-	-	๓	๒	-	-	๓	๒	-	-	-	-
รวม	๓	๓	๙	๗	๓	๓	๙	๗	๒.๖	๕.๓	-	-

ตารางที่ ๒๐ แสดงปริมาณการปลูกไม้ดอกไม้ประดับ ฤดูกาลผลิตปี ๒๕๕๗ ตำบลคลองข่อย

ชนิดพืช	เนื้อที่เพาะปลูก(ไร่)				เนื้อที่เก็บเกี่ยว				ผลผลิต(ตัน)		ผลผลิตต่อไร่(กก.)	
	๒๕๕๒	ราย	๒๕๕๓	ราย	๒๕๕๒	ราย	๒๕๕๓	ราย	๒๕๕๒	๒๕๕๓	๒๕๕๒	๒๕๕๓
ดาวเรือง	๒	๒	๕	๔	๒	๒	๕	๔	๑.๘	๔.๕	๙๐๐	๙๐๐
เดย	๑	๑	๑	๑	๑	๑	๑	๑	๐.๘	๐.๘	๘๐๐	๘๐๐
กล้วยไม้	-	-	๓	๒	-	-	๓	๒	-	-	-	-
รวม	๓	๓	๙	๗	๓	๓	๙	๗	๒.๖	๕.๓	-	-

#### ๔. ข้อมูลด้านสังคม

##### ประวัติความเป็นมาของสมาชิกในชุมชน

รูปแบบการตั้งถิ่นฐานตำบลคลองข่อยทั้งหมดนับถือศาสนาพุทธ คาดว่าอพยพมาอยู่ในสมัยรัชกาลที่ ๑ มาตั้งถิ่นฐานของสองฝั่งแม่น้ำแม่กลอง ตั้งบ้านเรือนเป็นกลุ่มๆ ตามแนวริมฝั่งแม่น้ำ การกินอยู่สมัยก่อน มีการทำนาและปลูก พืชผักไว้บริโภคในครัวเรือนและจำหน่ายบ้างเล็กน้อย แต่ในฤดูแล้งก็จะปลูกพืชอายุสั้นพวกข้าวโพด และบางส่วนก็หาจับสัตว์น้ำในแม่น้ำแม่กลอง แต่ในปัจจุบันประชากรในตำบลคลองข่อยส่วนใหญ่ประกอบอาชีพรับจ้างค้าขายและทำงานภาคอุตสาหกรรม ส่วนภาคการเกษตร จะมีการทำนาปีละ ๑ ครั้ง เพื่อเก็บไว้บริโภคเป็นส่วนใหญ่ ซึ่งผลผลิตที่ได้ค่อนข้างต่ำ และมีการปลูกพืชไร่ จำพวก อ้อยโรงงาน , ข้าวโพดและมะขามเทศมัน เพื่อจำหน่ายเป็นรายได้ให้กับตนเองและครอบครัว

##### ขนบธรรมเนียมประเพณี พิธีกรรม อิทธิพลทางความคิด (ค่านิยม)

- ประเพณีทางศาสนา งานบวช งานเข้าพรรษา งานออกพรรษา
- ประเพณีพื้นเมือง งานสงกรานต์ ลอยกระทง
- พิธีกรรม งานศพ ทำบุญขึ้นบ้านใหม่ การไหว้เจ้า
- อิทธิพลทางความคิด (ค่านิยม) เกษตรกรส่วนใหญ่ มีค่านิยมในการทำกรเกษตรจะต้องประสบผลสำเร็จสูงนั้นต้องมีการลงทุนที่สูง เชื่อตามผู้ที่ร่ำรวย ผู้มีอิทธิพล คิดแต่จะทำ อย่างไม่ให้ได้เงินมากมาย โดยไม่คำนึงการดำรงอยู่อย่างยั่งยืน

##### สิ่งที่ยึดเหนี่ยว และข้อห้ามต่างๆ

ประชากรในตำบลคลองข่อยมีสิ่งยึดเหนี่ยวจิตใจ คือ ที่พึ่งทางศาสนา ศาลเจ้า

##### การศึกษา/ศาสนา

- เกษตรกรส่วนใหญ่มีระดับการศึกษาชั้นประถมศึกษา
- เกษตรกรมีการนับถือศาสนาพุทธ

ตารางที่ ๘ แสดงจำนวนประชากรและครัวเรือนในตำบลคลองข่อย

หมู่ที่	ชื่อหมู่บ้าน	จำนวนประชากร (คน)			ครัวเรือนทั้งหมด	ครัวเรือนเกษตร
		ชาย	หญิง	รวม		
๑	คลองข่อย	๒๕๗	๓๒๗	๕๘๔	๑๖๘	๖๘
๒	ศิระธาร	๓๐๕	๓๒๐	๖๒๕	๑๘๔	๗๙
๓	วิหารสูง	๓๓๖	๓๕๐	๖๘๖	๑๙๖	๑๑๓
๔	จอมปราสาท	๓๘๙	๓๘๓	๗๗๒	๒๖๐	๗๙
๕	มณีโชติ	๒๔๔	๒๔๐	๔๘๔	๑๕๖	๘๕
๖	สะพานดำ	๒๗๑	๒๗๑	๕๔๒	๑๖๙	๙๒
๗	ปลายคลอง	๒๐๐	๒๒๒	๔๒๒	๙๗	๘๖
๘	คลองบ้านใหม่	๓๒๗	๓๖๖	๖๙๓	๑๗๘	๗๖
	รวม	๒,๓๒๙	๒,๔๗๙	๔,๘๐๘	๑,๔๐๘	๖๗๘

การร่วมกลุ่มเพื่อประกอบอาชีพ

ตารางที่ ๙ แสดงจำนวนกลุ่ม/องค์กรเพื่อประกอบอาชีพในตำบลคลองข่อย

ข้อมูลสถาบันเกษตรกร	จำนวน (สมาชิก/คน)	สถานที่ตั้ง	สถานภาพของกลุ่ม
๑. วิสาหกิจชุมชนศูนย์นันทนาการไทย	๑๐	หมู่ที่ ๗	นิติบุคคล
๒. วิสาหกิจชุมชนกลุ่มแม่บ้านเกษตรกรบ้านใหม่ ปลายคลอง	๑๐	หมู่ที่ ๗	นิติบุคคล
๓. วิสาหกิจชุมชนกลุ่มผู้ผลิตปุ๋ยหมักบ้านวังลึก ปลายคลอง	๒๕	หมู่ที่ ๗	นิติบุคคล
๔. วิสาหกิจชุมชนทำนาหมู่ ๗ เกษตรพอเพียง	๑๒	หมู่ที่ ๗	นิติบุคคล
๖. กลุ่มเกษตรกรไร่นาสวนผสมตามแนวคิด เศรษฐกิจพอเพียงสภาเกษตรกรตำบลคลองข่อย	๑๐๙	หมู่ที่ ๑	องค์กรเกษตรกร
๕. วิสาหกิจชุมชนกลุ่มแม่บ้านเกษตรกรตำบล คลองข่อย	๒๕	หมู่ที่ ๑	นิติบุคคล

### ภูมิปัญญาท้องถิ่น

- การทอผ้าไหมด้วยกี่กระตุก เป็นการอนุรักษ์ภูมิปัญญาด้านการทอผ้าไหมไม่ให้สูญหายไป โดยคุณป้าสุนันทา บัวจัน ได้ถ่ายทอดองค์ความรู้นี้ให้กับลูกหลานและเพื่อนบ้านเพื่อเป็นการสืบทอดภูมิปัญญานี้ไว้ หากท่านใดสนใจ สามารถติดต่อได้ที่ นางสาวสุนันทา บัวจัน บ้านเลขที่ ๑๐๖ หมู่ ๗ ตำบลคลองข่อย อำเภอโพธาราม จังหวัดราชบุรี ๗๐๑๒๐ เบอร์โทรศัพท์ ๐๘๙-๙๑๐๘๑๔๗

- การทำข้าวตัง เป็นการนำผลผลิตข้าวมาเพิ่มมูลค่า โดยเฉพาะเมื่อผลผลิตข้าวมีราคาตกต่ำ และเป็นการสร้างงาน สร้างอาชีพ สร้างรายได้ให้กับแม่บ้านเกษตรกรและชาวนาเมื่อว่างเว้นจากฤดูทำนาปี โดยกลุ่มวิสาหกิจชุมชนกลุ่มแม่บ้านเกษตรกรตำบลคลองข่อย ได้ดำเนินการตามแนวคิดดังกล่าวสร้างความกินดีอยู่ดีให้กับชุมชน หากท่านใดสนใจ สามารถติดต่อได้ที่ นางสาวเพ็ญศรีกระต่าย ประธานวิสาหกิจชุมชนกลุ่มแม่บ้านเกษตรกรตำบลคลองข่อย ๔๙/๙ หมู่ที่ ๑ ตำบลคลองข่อย อำเภอโพธาราม จังหวัดราชบุรี ๗๐๑๒๐ เบอร์โทรศัพท์ ๐๘๖-๗๖๙๒๘๖๘

### ตารางที่ ๑๐ แสดงปัญหาด้านต่างๆ ของชุมชน

กายภาพ	ชีวภาพ	เศรษฐกิจ	สังคม
๑. ขาดที่ดินทำกิน	๑. ขาดแหล่งพันธุ์พืช	๑. เกษตรกรมีหนี้สิน	๑. ด้านยาเสพติด
๒. ด้านภัยธรรมชาติ	๒. พันธุ์พืชที่ปลูกได้ผลผลิตต่ำ	จำนวนมาก	๒. ด้านการลักขโมย
๓. ด้านดินขาดความอุดมสมบูรณ์	๓. ขาดการส่งเสริมการทำเกษตรที่ถูกต้อง	๒. ขาดแหล่งเงินทุนสนับสนุน	๓. สาธารณูปโภคขั้นพื้นฐาน
๔. พื้นที่อยู่ห่างไกลแหล่งน้ำ	๔. ขาดสถานที่ศึกษาครูงานทางภาคเกษตร	๓. ราคาผลผลิตทางการเกษตรตกต่ำ	๔. ขาดการร่วมกลุ่ม
		๔. ต้นทุนการผลิตที่สูงขึ้น	๕. มีจำนวนประชาชนภาคเกษตรค่อนข้างน้อย

### ลำดับความสำคัญของปัญหาชุมชน

๑. เกษตรกรมีหนี้สินภายในครัวเรือนจำนวนมาก
๒. ผลผลิตทางการเกษตรที่ได้รับมีปริมาณต่ำ
๓. ผลผลิตทางการเกษตรมีราคาตกต่ำ
๔. มีต้นทุนการผลิตที่สูง
๕. ขาดความรู้ด้านเทคโนโลยีการผลิตที่ถูกต้อง
๖. ขาดแหล่งเงินทุนสนับสนุน
๗. ขาดการส่งเสริมการรวมกลุ่ม

### ศักยภาพของชุมชน

๑. เกษตรกรมีความตั้งใจในการทำการเกษตร
๒. เกษตรกรพยายามในการจัดตั้งกลุ่มเพื่อให้เกิดการพัฒนาในชุมชน
๓. มีผู้นำชุมชนที่เข้มแข็ง
๔. องค์การบริหารส่วนตำบลคลองข่อยพร้อมให้การสนับสนุน

๕. มีหน่วยงานราชการเข้ามาส่งเสริมความรู้ด้านต่างๆ
๖. เกษตรกรพร้อมรับการฝึกอบรมถ่ายทอดความรู้ด้านต่างๆ
๗. มีภูมิปัญญาที่สั่งสมมาช้านานแล้วถ่ายทอดจากรุ่นสู่รุ่น

#### **ฝันของชุมชน**

๑. ชุมชนมีความเข้มแข็ง สามัคคี
๒. ไม่มีปัญหาด้านสิ่งแวดล้อม การลักขโมย
๓. มีสาธารณูปโภคขั้นพื้นฐานที่สมบูรณ์
๔. มีการรวมกลุ่มกันเพื่อการพัฒนาภายในชุมชน
๕. เป็นชุมชนที่อยู่อย่างอยู่ดีมีสุขปลอดภัย
๖. ชุมชนสามารถพึ่งตนเองได้
๗. มีสภาพแวดล้อมที่ดีภายในชุมชน

#### **ฝันที่เป็นไปได้**

๑. การลดหนี้สินลง
๒. มีการรวมกลุ่มเพื่อเกิดการพัฒนา
๓. มีความรู้ด้านเทคโนโลยีอย่างถูกวิธีเพิ่มมากขึ้น
๔. มีการส่งเสริมความรู้ด้านต่างๆเพิ่มมากขึ้น
๕. มีแหล่งศึกษาดูงานทางด้านการเกษตร
๖. มีแหล่งเงินทุนสนับสนุน
๗. มีแหล่งพันธุ์พืชสนับสนุน

## ส่วนที่ ๒ :

การจัดทำแผนพัฒนาเกษตรกรรมระดับตำบล

## ข้อมูลจากการสำรวจ

การจัดทำแผนพัฒนาเกษตรกรรมระดับตำบล และการจัดตั้งเครือข่ายองค์กรเกษตรกร เป็นสองโครงการหลักที่สำนักงานสภาเกษตรกรแห่งชาติได้กำหนดให้สำนักงานสภาเกษตรกรจังหวัดดำเนินการ เพื่อใช้เป็นแผนปฏิบัติงาน แผนโครงการในการแก้ไขปัญหาด้านการเกษตร และส่งเสริมให้เกษตรกรมีการรวมกัน เพื่อสร้างความเข้มแข็งและอำนาจในการต่อรองราคาสินค้าเกษตรเพิ่มมากขึ้น ซึ่งกิจกรรม ๔ ด้านหลักประกอบด้วย

- ๑) ด้านแหล่งน้ำ
- ๒) ด้านที่ดิน
- ๓) ด้านผู้มีปัญหาสวัสดิการ สิทธิเกษตรกร และการไม่ได้รับความเป็นธรรม
- ๔) ด้านหนี้สิน

สำนักงานสภาเกษตรกรจังหวัดราชบุรี ได้ดำเนินการจัดทำโครงการแผนพัฒนาเกษตรกรรมระดับตำบล และโครงการสร้างความเข้มแข็งแก่องค์กรเกษตรกรรายสินค้าเกษตร ตามแผนการปฏิบัติงาน ประจำปีงบประมาณ ๒๕๕๙ โดยเชิญผู้แทนเกษตรกรระดับหมู่บ้าน ผู้ใหญ่บ้าน และหน่วยงานที่เกี่ยวข้องเข้าร่วมโครงการ พบว่า จากการสำรวจข้อมูลปัญหาด้านการเกษตรของตำบลคลองข่อย อำเภอโพธาราม จังหวัดราชบุรี ดังนี้

### ๑) ด้านแหล่งน้ำ

ตำบลคลองข่อย แหล่งน้ำส่วนใหญ่ที่ใช้เพื่อการเกษตรกรรมเป็นแหล่งน้ำจากระบบชลประทาน และแหล่งน้ำจากธรรมชาติ เนื่องจากพื้นที่ดังกล่าวมีแม่น้ำแม่กลองไหลผ่าน เกษตรกรในพื้นที่ส่วนใหญ่ไม่ประสบปัญหาด้านการขาดแคลนน้ำ แต่ปัญหาจากที่สำนักงานสภาเกษตรกรจังหวัดราชบุรีลงพื้นที่สำรวจและเก็บข้อมูล ปัญหาที่พบในพื้นที่ ประกอบด้วย

๑. คูคลองส่งน้ำตื้นเขิน วัชพืช และสิ่งปฏิกูลมาก
๒. คลองส่งน้ำชลประทานชำรุด
๓. น้ำเน่าเสียจากโรงงานอุตสาหกรรมในพื้นที่

แนวทางการแก้ไขและการให้ความช่วยเหลือ

๑. ขอรับการสนับสนุนจากหน่วยงานภาครัฐ และหน่วยงานท้องถิ่นเพื่อให้ดำเนินการขุดลอกคูคลองเพื่อการระบายน้ำเป็นไปอย่างสะดวกยิ่งขึ้น

๒. สร้างจิตสำนึกให้เกษตรกร ชาวบ้าน ร่วมกันอนุรักษ์แหล่งน้ำ เพื่อผลประโยชน์ของชุมชน

๓. ขอความช่วยเหลือจากสำนักงานทรัพยากรธรรมชาติและสิ่งแวดล้อมเพื่อดำเนินการสำรวจโรงงานอุตสาหกรรมในบริเวณพื้นที่ดังกล่าวของการกำจัด และบำบัดน้ำก่อนปล่อยลงแม่น้ำ ลำ คลอง

### ๒) ด้านที่ดิน

ตำบลคลองข่อยมีหมู่บ้านจำนวน ๘ หมู่บ้าน มีพื้นที่ถือครอง ๓,๙๕๕ ไร่ จำนวนครัวเรือนเกษตรกร ๖๗๘ ครัวเรือน พื้นที่ทำการเกษตรจำนวน ๒,๑๙๔.๕๐ ไร่ ส่วนใหญ่พื้นที่ทำการเกษตรเป็นที่ดินเกษตรกรถือกรรมสิทธิ์เป็นของตนเอง ปัญหาที่พบส่วนใหญ่ ราคาค่าเช่าที่ดินสูง กรณีที่เกษตรกรไม่มีที่ดิน



เป็นของตนเอง แนวทางการแก้ไขและการให้ความช่วยเหลือ หน่วยงานภาครัฐที่เกี่ยวข้อง ต้องเข้ามาควบคุมดูแล ราคาเช่าที่ดินเพื่อการเกษตรกรรมให้มีความเป็นธรรม

๒๒

### ๓) ด้านปัญหาสวัสดิการ สิทธิเกษตรกร และการไม่ได้รับความเป็นธรรม

ประชากรในตำบลคลองข่อย ส่วนใหญ่ประกอบอาชีพเกษตรกรรม สิทธิด้านสวัสดิการของเกษตรกรและการได้รับผลประโยชน์จึงมีไม่เท่ากับอาชีพข้าราชการ องค์กรภาคเอกชน ปัญหาที่พบส่วนใหญ่ของอาชีพเกษตรกร คือ

๑. ปัจจัยการผลิตภาคการเกษตร อาทิเช่น เคมีภัณฑ์ มีคุณภาพลดลง แต่ราคาสูงขึ้น

๒. ไม่มีสิทธิการรักษาพยาบาล ไม่สามารถเบิกได้เหมือนอาชีพอื่นๆ

แนวทางการแก้ไขและการให้ความช่วยเหลือ

๑. หน่วยงานที่เกี่ยวข้องทุกภาคส่วน ต้องร่วมกันตรวจสอบคุณภาพและราคาปัจจัยการผลิตภาคการเกษตร หากพบร้านค้าขายสินค้าเกินกว่ามาตรฐานต้องรีบดำเนินการตามกฎหมาย

๒. ส่งเสริมให้เกษตรกรผลิตปุ๋ยและสารอินทรีย์ชีวภาพใช้เอง โดยต้องให้องค์ความรู้ และให้เกษตรกรเห็นคุณค่าของการผลิตปุ๋ยใช้เองอย่างแท้จริง

๓. เพิ่มสวัสดิการให้เกษตรกรที่มีปัญหาเกี่ยวกับสุขภาพ ที่มีสาเหตุมาจากการงานด้านการเกษตร

### ๔) ด้านหนี้สิน

ตำบลคลองข่อย เกษตรกรบางส่วนไม่มีที่ดินเป็นกรรมสิทธิ์ของตนเอง บางรายต้องเช่าเพื่อให้มีที่ดินในการทำการเกษตร ปัญหาโดยส่วนใหญ่ของเกษตรกรในลักษณะนี้ คือ

๑. มีเงินเชื่อปัจจัยการผลิตจากร้านค้าและผู้ประกอบการ แต่ปัจจัยการผลิตมีราคาสูงขึ้น แต่ผลผลิตการเกษตรบางฤดูกาลมีราคาตกต่ำ

๒. ขาดแหล่งเงินทุนและสินเชื่อที่เหมาะสมกับเกษตรกรบางรายที่ไม่มีที่ดินเป็นของตนเองทำให้ต้องกู้ยืมเงินนอกระบบที่มีดอกเบี้ยสูงเกินกว่าที่กฎหมายกำหนด

แนวทางการแก้ไขและการให้ความช่วยเหลือ

๑. ให้องค์ความรู้แก่เกษตรกรในการวางแผนการผลิต ข้อมูล / ต้นทุน / รายได้ พร้อมทั้งแนะนำแนวทางการประกอบอาชีพเกษตรกรรมในสถานการณ์ปัจจุบัน

๒. รวมกลุ่มเกษตรกรให้มีความเข้มแข็ง และดำเนินกิจกรรมในนามกลุ่มเกษตรกร

๓. ให้องค์ความรู้แก่เกษตรกร ในการหาแหล่งเงินทุน/สินเชื่อ ภาคการเกษตร จากธนาคารที่ดำเนินกิจกรรมร่วมกับรัฐบาล

### บทสรุปและบทวิเคราะห์

จากผลการสำรวจพื้นที่ตำบลคลองข่อย อำเภอโพธาราม จังหวัดราชบุรี โดยภาพรวมประชากรส่วนใหญ่ประกอบอาชีพด้านการเกษตรเป็นหลัก อาทิ การทำไร่ไถ่ ทำนาข้าว การเลี้ยงปศุสัตว์ และอื่นๆ แรงงานด้านการเกษตรส่วนใหญ่เป็นผู้สูงวัย ไม่มีแรงงานทดแทนในการประกอบอาชีพด้านการเกษตร เนื่องจากวัยแรงงานมีความเชื่อว่าการทำการเกษตรมีรายได้น้อย ไม่มีสวัสดิการเหมือนหน่วยงานราชการและองค์กรภาคเอกชน ประกอบกับราคาผลผลิตด้านการเกษตรไม่ความผันแปรตลอดเวลา ในส่วนของปัญหาด้านการเกษตรส่วนใหญ่ที่พบ คือ ปัญหาน้ำเสียที่ปล่อยจากโรงงานอุตสาหกรรม ปัญหาราคาที่ดินเช่าสูง และปัญหากู้ยืมเงินนอกระบบที่มีดอกเบี้ยเกินอัตราที่กำหนด

ส่วนที่ ๓ :

แผนงาน / โครงการ / กิจกรรม







