

แผนพัฒนาเกษตรกรรม ตำบล กรับใหญ่

โดย

คณะผู้ปฏิบัติงานเครือข่ายสภาเกษตรกร
ตำบลกรับใหญ่ อำเภอบ้านโป่ง จังหวัดราชบุรี

สารบัญ

	หน้า
ส่วนที่ ๑ บริบทพื้นที่	๓
ส่วนที่ ๒ ปัญหาความต้องการและแนวทางการพัฒนา	๒๓
- ประเด็นปัญหาและแนวทางการแก้ไข	
- บทสรุปและบทวิเคราะห์	
- การสร้างความเข้มแข็งแก่เกษตรกรรายสินค้าเกษตร	
ส่วนที่ ๓ แผนพัฒนาเกษตรกรรม	๓๕

ส่วนที่ ๑ บริบทพื้นที่

๑.สภาพทั่วไป

๑.๑ประวัติและความเป็นมา

การตั้งถิ่นฐานของชุมชนตำบลกรับใหญ่ ส่วนใหญ่เป็นลักษณะรวมกลุ่มโดยตั้งบ้านเรือนอยู่ในเขตเทศบาลตำบลห้วยกระบอก เทศบาลตำบลท่าผา เส้นทางคมนาคม ส่วนพื้นที่เกษตรกรรมของชุมชนกระจายอยู่รอบๆ ชุมชนนั้น ซึ่งแบ่งได้เป็นดังนี้

- ๑) ชุมชนที่เกาะกลุ่มอยู่ใกล้กับเทศบาลตำบลห้วยกระบอก สะดวกต่อการใช้บริการทางสังคมและอื่นๆ ของกลุ่มเทศบาล ได้แก่ ชุมชนในหมู่ที่ ๙ บ้านห้วยกระบอก ซึ่งมีพื้นที่บางส่วนอยู่ในเขตสุขาภิบาล
- ๒) ชุมชนที่เกาะกลุ่มใกล้เทศบาลตำบลท่าผา สะดวกต่อการขนส่งผลผลิตทางการเกษตรไปยังโรงงานต่างๆ ที่ตั้งอยู่ในเขตเทศบาลตำบลท่าผา ได้แก่ ชุมชนในหมู่ที่ ๑ บ้านรางพลับ ชุมชนหมู่ที่ ๑๐ บ้านหนองกลางด่าน และชุมชนหมู่ที่ ๖ บ้านหนองเสือ
- ๓) ชุมชนที่เกาะกลุ่มตามทางหลวงจังหวัดหมายเลข ๓๓๗๔ ซึ่งสะดวกต่อการคมนาคมขนส่งและติดเทศบาลตำบลกระจับ เทศบาลตำบลท่าผา และอำเภอท่ามะกา จังหวัดกาญจนบุรี ได้แก่ ชุมชนหมู่ที่ ๑ บ้านรางพลับ ชุมชนหมู่ที่ ๒ บ้านอ้อฮีเขียว ชุมชนหมู่ที่ ๓ บ้านหนองโรง และชุมชนหมู่ที่ ๔ บ้านห้วยเจริญผล
- ๔) ชุมชนที่เกาะกลุ่มในพื้นที่เกษตรกรรม โดยมีที่แยกจากถนน รพช. รพ.๑๐๑๐ และถนนเลียบบคลองชลประทานเข้าชุมชน ได้แก่ ชุมชนในหมู่ที่ ๗ บ้านหนองประทุน

ชุมชนต่างๆ ภายในตำบลกรับใหญ่ มีความสัมพันธ์กันทั้งภายในตำบลและตำบลใกล้เคียง มีโครงการช่วยเหลือซึ่งกันและกัน

ขนบธรรมเนียมประเพณี พิธีกรรม ค่านิยม

ตำบลกรับใหญ่ ประชากรใช้สำเนียงการพูด ๒ สำเนียง คือ

- ๑) สำเนียงไทยภาคกลาง
- ๒) สำเนียงไทยลาว

ประเพณี เช่น ทำบุญวันขึ้นปีใหม่ สงกรานต์ เข้าพรรษา สารทไทย นบถือผู้สูงอายุ เป็นต้น

ประวัติการประกอบอาชีพของชุมชน

การประกอบอาชีพการเกษตรของเกษตรกรในตำบลกรับใหญ่ จะประกอบอาชีพตามศักยภาพของแหล่งน้ำและที่ดิน (ความเหมาะสมของดิน ลักษณะที่ลุ่ม/ดอน) คือ เกษตรกรที่อยู่บริเวณที่ราบไกลระบบชลประทานจะปลูกอ้อยโรงงาน ที่ราบบริเวณบ้านมีน้ำชลประทานหรือบ่อบาดาลสมบูรณ์จะปลูกพืชผัก เช่น ข้าวโพดฝักอ่อน หน่อไม้ฝรั่ง และพืชผักอื่นๆ ในบริเวณที่ลุ่มจะทำนาและเลี้ยงปลา เกษตรกรที่ปลูกข้าวโพดฝักอ่อนจะมีอาชีพด้านปศุสัตว์ ได้แก่ การเลี้ยงโคนม โดยใช้ต้นข้าวโพดฝักอ่อนเป็นอาหาร

๑.๒ที่ตั้งและอาณาเขต

สภาพทั่วไป ตำบลกรับใหญ่ เป็นตำบลหนึ่งที่อยู่เหนือสุดของอำเภอบ้านโป่ง จังหวัดราชบุรี มีพื้นที่ ๔๖ ตารางกิโลเมตร หรือ ๒๘,๔๓๑ ไร่ อยู่ในเขตเทศบาลตำบลห้วยกระบอก ๗๘๑ ไร่ เขตองค์การบริหารส่วนตำบลกรับใหญ่ ๒๗,๖๕๐ ไร่ มีอาณาเขตติดต่อกับตำบลต่าง ๆ ดังนี้ คือ

ทิศเหนือ	ติดต่อกับ	อำเภอกำแพงแสน จังหวัดนครปฐม
ทิศใต้	ติดต่อกับ	เทศบาลตำบลท่าผา อำเภอบ้านโป่ง
ทิศตะวันออก	ติดต่อกับ	อำเภอเมือง จังหวัดนครปฐม
ทิศตะวันตก	ติดต่อกับ	อำเภอท่ามะกา จังหวัดกาญจนบุรี

๑.๓ เนื้อที่ ๒๘,๔๓๑ ไร่

๑.๔ ภูมิประเทศ

สภาพภูมิประเทศของตำบลกรับใหญ่ เป็นที่ราบเรียบ มีความลาดชันไม่เกิน ๑% ทำให้การแบ่งที่ดินเพื่อใช้ประโยชน์แตกต่างกัน เช่น ที่อยู่อาศัยจะอยู่บริเวณที่ดอน การปลูกพืชไร่จะอยู่บริเวณที่ราบและการทำนาจะอยู่บริเวณที่ลุ่ม

๑.๕ การปกครอง/ประชากร/ครัวเรือนทั้งหมด/ครัวเรือนเกษตรกร

หมู่ที่	ชื่อหมู่บ้าน	ชาย	หญิง	รวม	จำนวนครัวเรือน	จำนวนครัวเรือนเกษตรกร
๑	รางพลับ	๕๗๖	๖๔๔	๑,๒๒๐	๒๖๙	๑๑๔
๒	อ้ออี่เขียว	๗๘๖	๘๖๑	๑,๖๔๗	๓๓๑	๑๒๓
๓	หนองโรง	๓๔๘	๓๘๗	๗๓๕	๑๓๓	๙๐
๔	ห้วยเจริญผล	๕๖๕	๕๘๑	๑,๑๔๖	๑๘๗	๑๒๐
๕	หนองกลางดำน	๗๐๘	๗๔๐	๑,๔๔๘	๒๗๗	๑๒๓
๖	หนองเสือ	๘๕๐	๙๕๕	๑,๘๐๕	๓๐๘	๑๙๐
๗	หนองพีก	๒๑๕	๒๑๐	๔๒๕	๗๔	๔๔
๘	หนองประทุน	๕๑๒	๕๒๗	๑,๐๓๙	๑๘๒	๑๑๒
๙	ห้วยกระบอก	๗๗๘	๗๘๓	๑,๕๖๑	๖๖๗	๑๒๔
๑๐	หนองกลางดำน	๓๓๖	๓๗๔	๗๑๐	๑๓๓	๙๕
๑๑	หนองประทุน	๔๓๐	๔๖๗	๘๙๗	๑๒๓	๑๐๓
รวม		๖,๑๐๔	๖,๕๒๙	๑๒,๖๓๓	๒,๖๘๔	๑,๒๓๘

๒. ข้อมูลด้านกายภาพ

๒.๑ ปริมาณน้ำฝน

ระบบการส่งน้ำจะมีกลุ่มผู้ใช้น้ำเป็นผู้ดูแลจัดการ โดยมีคณะกรรมการกลุ่มเป็นผู้ดูแลให้การส่งน้ำได้ครอบคลุมทุกครัวเรือน และจะมีการบำรุงรักษาคลองในช่วงที่หยุดส่งน้ำปีละ ๒ ครั้ง

ปริมาณน้ำฝนเฉลี่ยในช่วงปี ๒๕๕ - ๕๙ อยู่ระหว่างเดือนพฤษภาคม - กันยายน ฝนจะทิ้งช่วงเดือนพฤศจิกายน - กุมภาพันธ์ มีปริมาณน้ำฝนน้อย ปริมาณน้ำฝนที่น้อยที่สุดช่วงเดือนธันวาคม - มกราคม ปริมาณน้ำฝนจะไม่มีปัญหาในด้านการเกษตร เพราะส่วนใหญ่พื้นที่การเกษตรได้รับน้ำจากชลประทาน

- ปริมาณฝนสูงสุด ๓๑๘ มม.
- ปริมาณฝนต่ำสุด ๑๘ มม.

- ปริมาณน้ำฝนเฉลี่ยตลอดปี ๗๙ มม.
- ปริมาณน้ำระเหยรวม เฉลี่ยตลอดปี ๑๓๕.๒ มม.
- อุณหภูมิน้ำเฉลี่ยตลอดปี ๒๘.๘°C
- ปริมาณแสงแดด เฉลี่ยตลอดปี ๕.๘ ชั่วโมง/วัน
- ความเร็วลม เฉลี่ยตลอดปี ๑ เมตร/วินาที
-

๒.๒ ลักษณะภูมิอากาศและอุณหภูมิ

ตำบลกรับใหญ่ มีสภาพภูมิอากาศแบบมรสุมเขตร้อน โดยมีลมมรสุมพัดผ่านในช่วงเดือนตุลาคม - ธันวาคม มักจะทำให้พืชผลเสียหายได้ (ตามตารางที่ ๑)

อุณหภูมิ

อุณหภูมิสูงสุด ในปี ๒๕๔๘ อยู่ระหว่างเดือนเมษายน ประมาณ ๓๙.๕°C เฉลี่ยสูงสุดตลอดปี ๓๖.๕°C

อุณหภูมิต่ำสุด ในปี ๒๕๔๘ อยู่ระหว่างเดือนธันวาคม ประมาณ ๑๕°C เฉลี่ยอุณหภูมิต่ำสุดตลอดปี ๒๓.๕°C

อุณหภูมิเฉลี่ยตลอดปี ๒๘.๔°C เปรียบเทียบอุณหภูมิ ๔ ปี

ความชื้นสัมพัทธ์

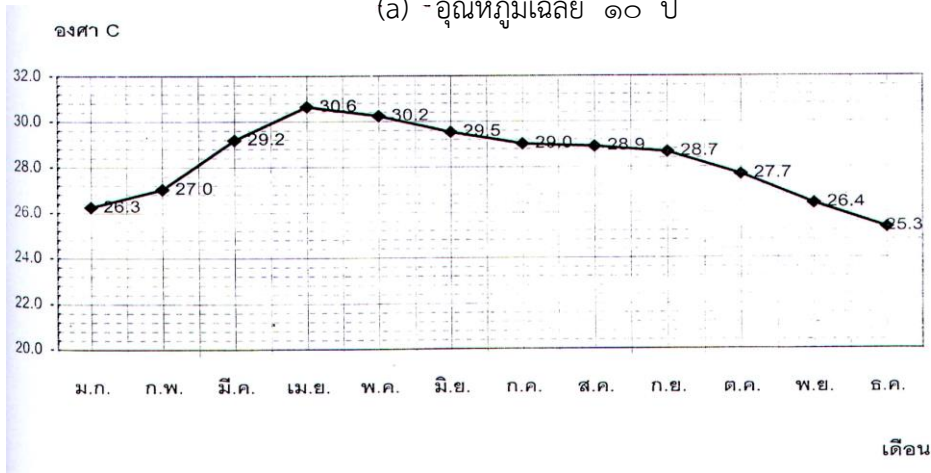
ความชื้นสัมพัทธ์สูงสุด อยู่ระหว่างเดือนพฤศจิกายน-ธันวาคม ประมาณ ๗๘% ความชื้นสัมพัทธ์ต่ำสุดระหว่างเดือน มกราคม-กุมภาพันธ์ ประมาณ ๖๕% ความชื้น ๔๕ สัมพัทธ์ตลอดปีเฉลี่ย ๗๑.๕%

อุณหภูมิเฉลี่ย ๑๐ ปี เฉลี่ย ๒๘.๒ °C

ตารางที่ ๑ อุณหภูมิของจังหวัดราชบุรี

ปี/เดือน	ม.ค.	ก.พ.	มี.ค.	เม.ย.	พ.ค.	มิ.ย.	ก.ค.	ส.ค.	ก.ย.	ต.ค.	พ.ย.	ธ.ค.	รวม	เฉลี่ย
๒๕๕๐	๒๕.๐	๒๗.๒	๒๙.๑	๓๑.๑	๓๑.๒	๒๙.๖	๒๙.๑	๒๘.๗	๒๘.๕	๒๖.๖	๒๕.๓	๒๕.๖	๓๓๖.๗	๒๘.๑
๒๕๕๑	๒๖.๓	๒๖.๖	๒๙.๒	๓.๗	๓๐.๔	๒๙.๙	๒๙.๔	๒๘.๗	๒๘.๖	๒๗.๕	๒๖.๘	๒๔.๓	๓๓๘.๐	๒๘.๒
๒๕๕๒	๒๖.๒	๒๘.๕	๒๘.๗	๓๐.๘	๓๐.๐	๒๘.๘	๒๘.๒	๒๘.๓	๒๘.๕	๒๗.๐	๒๖.๗	๒๖.๓	๓๓๘.๐	๒๘.๒
๒๕๕๓	๒๖.๐	๒๖.๙	๒๙.๕	๓๑.๓	๓๐.๕	๒๙.๕	๒๘.๘	๒๙.๐	๒๘.๓	๒๗.๘	๒๖.๓	๒๔.๕	๓๓๘.๐	๒๗.๔
๒๕๕๔	๒๕.๘	๒๑.๔	๒๙.๒	๓๐.๓	๒๙.๖	๒๙.๒	๒๘.๔	๒๘.๖	๒๗.๙	๒๗.๗	๒๗.๐	๒๔.๕	๓๒๙.๓	๒๗.๔
๒๕๕๕	๒๔.๙	๒๗.๙	๒๙.๒	๓๐.๐	๓๐.๙	๓๐.๖	๒๙.๔	๒๙.๓	๒๘.๘	๒๘.๕	๒๗.๓	๒๗.๑	๓๔๓.๖	๒๘.๖
๒๕๕๖	๒๗.๙	๒๙.๖	๓๐.๕	๓๑.๙	๓๒.๐	๓๐.๖	๒๙.๖	๒๙.๕	๒๙.๑	๒๘.๔	๒๖.๖	๒๕.๘	๓๕๑.๑	๒๙.๓
๒๕๕๗	๒๖.๔	๒๗.๒	๒๙.๖	๒๙.๗	๒๙.๐	๒๘.๙	๒๙.๒	๒๘.๘	๒๘.๙	๒๗.๕	๒๖.๖	๒๒.๙	๓๓๔.๖	๒๗.๙
๒๕๕๘	๒๖.๘	๒๗.๑	๒๘.๘	๒๙.๗	๒๙.๘	๒๙.๐	๒๙.๒	๒๙.๑	๒๘.๘	๒๘.๒	๒๖.๐	๒๖.๗	๓๓๘.๙	๒๘.๒
๒๕๕๙	๒๗.๖	๒๘.๒	๒๘.๓	๓๑.๑	๒๙.๓	๒๙.๔	๒๙.๑	๒๙.๓	๒๙.๕	๒๘.๐	๒๕.๕	๒๖.๐	๓๔๑.๐	๒๘.๔
เฉลี่ย	๒๖.๓	๒๗.๐	๒๙.๒	๓๐.๖	๓๐.๒	๒๙.๕	๒๙.๐	๒๘.๙	๒๘.๗	๒๗.๗	๒๖.๔	๒๕.๓	๓๓๘.๙	๒๘.๒

ภาพที่ ๓ กราฟแสดงอุณหภูมิเฉลี่ย ๑๐ ปี ของจังหวัดราชบุรี
(a) - อุณหภูมิเฉลี่ย ๑๐ ปี



อุณหภูมิใต้ดินเฉลี่ย

- ระดับ ๐ ซม. เฉลี่ยตลอดปี ๓๐.๕°C
- ระดับ ๕ ซม. เฉลี่ยตลอดปี ๓๐.๗°C
- ระดับ ๑๐ ซม. เฉลี่ยตลอดปี ๓๐.๘°C
- ระดับ ๒๐ ซม. เฉลี่ยตลอดปี ๓๐.๒°C

๓.ด้านชีวภาพ

๓.๑ ลักษณะของดิน

ลักษณะของดินโดยทั่วไปของตำบลใหญ่ เป็นดินเหนียวปนทรายและดินร่วนเหนียวปนทราย มีการระบายน้ำค่อนข้างเร็ว ดินมีความอุดมสมบูรณ์ดี เหมาะอย่างยิ่งสำหรับทำกิจกรรมทางการเกษตร เช่น การทำนา ส่วนทางด้านใต้ของตำบลจะเหมาะสำหรับการปลูกข้าวและพืชไร่

ลักษณะของดิน แบ่งตามชุดมีดังนี้

๑. ดินชุด ๒๖ ชุดกำแพงแสน (เคเอส)
๒. ดินชุด ๒๘ ชุดสระบุรี (เอสบี)

ดินชุดสระบุรี

เกิดจากการทับถมของตะกอนจากลำน้ำค่อนข้างเก่าบนตะพักน้ำระดับต่ำ สภาพพื้นที่ที่พบมีลักษณะราบเรียบ มีความลาดชัน ๐-๑% ดินชุดนี้เป็นดินลึก มีการระบายน้ำค่อนข้างเร็ว ดินมีความสามารถให้น้ำซึมผ่านได้ช้า มีการไหลบ่าของน้ำบนผิวดินช้า ตามปกติแล้วระดับน้ำใต้ดินอยู่ต่ำกว่า ๑๐๐ เซนติเมตรในฤดูแล้ง แต่ในฤดูฝนน้ำจะแช่ขังอยู่ประมาณ ๕-๖ เดือน

ดินบนลึกประมาณ ๓๐ เซนติเมตร มีเนื้อที่ดินเหนียวหรือดินเหนียวปนทรายแบ่ง สีพื้นเป็นสีน้ำตาลเข้มของน้ำตาลปนเทา หรือสีน้ำตาลเข้ม มีจุดประสีน้ำตาลแก่ หรือสีแดงปนเหลืองปฏิกิริยาดินเป็นกรดแก่ ถึงเป็นกรดเล็กน้อย ค่าความเป็นกรดเป็นด่างประมาณ ๕.๕ - ๖.๕ ส่วนดินชั้นล่างมีเนื้อดินเป็นดินเหนียว

สีพื้นเป็นสีน้ำตาลเข้มปนเทาถึงสีน้ำตาล หรือน้ำตาลปนเขียวมะกอก มีจุดประสีน้ำตาลแก่ และสีน้ำตาลปนเหลือง ปฏิกริยาดินเป็นกรดปานกลาง ถึงเป็นด่างปานกลาง ค่าของความเป็นกรดเป็นด่างประมาณ ๖.๐ – ๘.๐ ในดินล่างจะพบก้อนเหล็ก-แมงกานีส จับตัวกันเป็นก้อนค่อนข้างแข็งถึงแข็ง และอาจจะพบก้อนหินปูนด้วยบ้าง

จากผลการวิเคราะห์ทางเคมีของตัวแทนดินชุดนี้ ปรากฏว่า ดินตอนบนหนาประมาณ ๓๐ เซนติเมตร มีปริมาณอินทรีย์วัตถุปานกลาง มีการอิมตัวด้วยปานกลาง มีความสามารถในการแลกเปลี่ยนประจุสูง มีปริมาณธาตุฟอสฟอรัสที่เป็นประโยชน์ต่อพืชปานกลาง และมีปริมาณธาตุโปแตสเซียมที่เป็นประโยชน์ต่อพืชสูงมาก ส่วนดินตอนล่างลึกตั้งแต่ ๓๐ เซนติเมตรลงไป มีการอิมตัวด้วยเบสสูง มีความสามารถในการแลกเปลี่ยนประจุบวกสูง มีปริมาณธาตุฟอสฟอรัสที่เป็นประโยชน์ต่อพืชสูง กล่าวโดยสรุปแล้วดินชุดนี้มีความอุดมสมบูรณ์ปานกลาง

ดินชุดนี้เหมาะสมในการทำนา และถ้ามีชลประทานช่วย ก็สามารถที่จะทำนาได้ปีละ ๒ ครั้ง ถ้ามีการใส่ปุ๋ยอินทรีย์และฟอสฟอรัสด้วย จะช่วยให้ผลผลิตสูงขึ้น ดินชุดนี้ไม่เหมาะสมต่อการปลูกพืชไร่ เนื่องจากมีปัญหาเกี่ยวกับน้ำท่วมและการระบายน้ำของดินเลว ดินชุดนี้โดยทั่ว ๆ ไปใช้ทำนาคำ มีบางแห่งปลูกอ้อย

ดินชุดกำแพงแสน

เกิดการพัฒนาของตะกอนจากลำน้ำค่อนข้างเก่า บนตะพักลำน้ำระดับต่ำ สภาพพื้นที่ที่พบมีลักษณะค่อนข้างราบเรียบ จนถึงเป็นลูกคลื่นลอนลาดเล็กน้อย มีความลาดชัน ๑-๔% ดินชุดนี้เป็นดินลึก มีการระบายน้ำดี ดินมีความสามารถให้น้ำซึมผ่านได้ปานกลาง มีการไหลบ่าของน้ำบนผิวดินช้าถึงปานกลางตามปกติแล้วระดับน้ำใต้ดินอยู่ต่ำกว่า ๑๒๐ เซนติเมตร ตลอดทั้งปี

ดินบนลึกไม่เกิน ๔๐ เซนติเมตร มีเนื้อที่ดินเป็นดินร่วน ดินร่วนปนทรายแป้ง ดินร่วนปนทรายหรือดินร่วนปนดินเหนียว มีพื้นเป็นสีน้ำตาล น้ำตาลเข้ม หรือสีน้ำตาลปนเทา ปฏิกริยาดินเป็นกรดปานกลาง ถึงเป็นกลาง ค่าของความเป็นกรดเป็นด่างประมาณ ๖.๐ – ๗.๐ ส่วนดินล่างมีเนื้อดินเป็นดินร่วนปนทรายแป้ง ดินร่วนเหนียวปนทราย หรือดินร่วนปนดินเหนียว มีพื้นเป็นสีน้ำตาล หรือสีน้ำตาลแก่ ปฏิกริยาดินเป็นกรดปานกลาง ถึงเป็นด่างปานกลาง ความเป็นกรดเป็นด่างประมาณ ๖.๐ – ๘.๐ ส่วนดินล่างลึก ๆ บางแห่งจะมีเนื้อดินเป็นดินร่วน หรือดินทรายปนดินร่วน และอาจจะพบก้อนหินปะปนอยู่ในดินชุดนี้ จะพบแผ่นแร่ไมก้าอยู่ตลอดชั้นของดิน

จากผลการวิเคราะห์ทางเคมีของตัวแทนดินชุดนี้ ปรากฏว่าดินตอนบนหนาประมาณ ๓๐ เซนติเมตร มีปริมาณอินทรีย์วัตถุสูงมาก มีการอิมตัวด้วยเบสสูง มีความสามารถในการแลกเปลี่ยนประจุบวกค่อนข้างสูง มีปริมาณฟอสฟอรัสที่เป็นประโยชน์ต่อพืชสูงมาก ส่วนดินตอนล่างลึกตั้งแต่ ๓๐ ปริมาณฟอสฟอรัสที่เป็นประโยชน์ต่อพืชสูงมาก และมีปริมาณธาตุโปแตสเซียมที่เป็นประโยชน์ต่อพืชปานกลาง กล่าวโดยสรุปแล้วดินชุดนี้มีความอุดมสมบูรณ์สูง

ดินชุดนี้ส่วนใหญ่ใช้ปลูกพืชไร่ เช่น อ้อย ถั่ว ข้าวโพด และทำสวนผลไม้ แม้ว่าดินชุดนี้จะมีความอุดมสมบูรณ์สูง แต่ดินชุดนี้มีคุณสมบัติทางกายภาพไม่ดีนัก จะเห็นได้ว่าในฤดูแล้ง หน้าดินจับกันแข็งมากและแตกกระแวง ดังนั้นในการปฏิบัติและบำรุงรักษาควรใส่ปุ๋ยคอก ปุ๋ยพืชสด หรือปุ๋ยหมัก เพื่อช่วยให้ดินมีคุณสมบัติทางกายภาพดีขึ้น

๓.๓ ต้นทุนการผลิต

ตารางแสดงต้นทุนการผลิตอ้อย

ลำดับที่	รายการลงทุน (ไร่)	ปี ๒๕๕๘ (บาท)	ปี ๒๕๕๙ (บาท)
๑	ค่าเตรียมดิน	๗๕๐	๙๗๐
๒	ค่าปลูกและค่าท่อนพันธุ์	๘๐๐	๑,๐๐๐
๓	ค่าสารเคมีคุม/ฆ่าหญ้า	๒๐๐	๒๕๐
๔	ค่าปุ๋ยเคมีสูตร ๒๑-๐-๐ จำนวน ๕๐ กก./ไร่	๒๕๐	๓๐๐
๕	ค่าจ้างใส่ปุ๋ย	๔๐	๕๐
๖	ค่าตัด	๘๐๐	๑,๐๐๐
๗	ค่าบรรทุก	๘๐๐	๑,๐๐๐
รวมต้นทุนการผลิต		๓,๖๔๐	๔,๕๗๐
ผลผลิตจำนวน (ตัน/ไร่)		๑๐	๑๑
ราคาเฉลี่ย (บาท/ตัน)		๕๒๐	๕๐๐
รายได้เฉลี่ย (บาท/ไร่)		๕,๒๐๐	๕,๕๐๐
กำไรสุทธิ (บาท/ไร่)		๑,๕๖๐	๙๓๐

ตารางแสดงต้นทุนการผลิตข้าวนาปี นาปรัง และรายได้เฉลี่ย

	รายการลงทุน(ไร่)	ปี ๒๕๕๘		ปี ๒๕๕๙	
		นาปี (บาท)	นาปรัง (บาท)	นาปี (บาท)	นาปรัง(บาท)
๑	ค่าเตรียมดิน	๑๘๕	๑๘๗	๓๕๐	๓๕๐
๒	ค่าพันธุ์ข้าวปลูก	๑๘๐	๑๘๐	๑๕๐	๑๕๐
๓	ค่าจ้างหว่านข้าว	๒๐	๓๐	๕๐	๕๐
๔	ค่าสารเคมีคุมฆ่าหญ้า	๔๐	๔๐	๑๕๐	๑๕๐
๕	ค่าจ้างฉีดสารเคมีคุมฆ่าหญ้า	๒๐	๒๐	๕๐	๕๐
๖	ค่าสารเคมีกำจัดหอยเชอรี่	-	-	-	-
๗	ค่าปุ๋ยเคมี สูตร ๔๖-๐-๐ จำนวน ๒๐ กก./ไร่	๑๐๐	๑๒๐	๑๒๐	๑๒๐
๘	ค่าปุ๋ยเคมี สูตร ๑๖-๒๐-๐ จำนวน ๓๐ กก./ไร่	๑๒๐	๑๕๐	๑๘๐	๑๘๐
๙	ค่าจ้างหว่านปุ๋ย	๒๐	๒๐	๕๐	๕๐
๑๐	ค่าสารเคมีกำจัดโรค,แมลง	๖๐	๘๐	๑๐๐	๑๒๐
๑๑	ค่าสารเคมีเชื้อราและฮอร์โมน	-	-	๕๐	๕๐
๑๒	ค่าจ้างฉีดสารเคมี	๓๐	๓๐	๕๐	๕๐
๑๓	ค่าให้น้ำ จำนวน ๘ ครั้ง/ฤดู	๗๐	๘๐	๑๒๐	๑๒๐
๑๔	ค่ารถเกี่ยว	๒๘๐	๒๘๐	๓๐๐	๓๓๐
๑๕	ค่าขน (จากนาไปโรงสี)	๑๕๐	๑๘๐	๒๐๐	๒๑๐
รวมต้นทุนการผลิต		๑,๗๗๕	๑,๘๙๗	๒,๕๒๐	๒,๕๘๐

ผลผลิตจำนวน (ถัง/ไร่)	๗๐	๗๕	๘๐	๘๐
ราคาเฉลี่ย (บาท/เกวียน)	๔,๐๐๐	๔,๒๐๐	๔,๐๐๐	๔,๒๐๐
รายได้เฉลี่ย (บาท/ไร่)	๒,๘๐๐	๓,๑๕๐	๓,๒๐๐	๓,๓๖๐
กำไรสุทธิ (บาท/ไร่)	๑,๐๒๕	๑,๒๕๓	๖๘๐	๗๘๐

ตารางแสดงต้นทุนการผลิตหน่อไม้ฝรั่ง

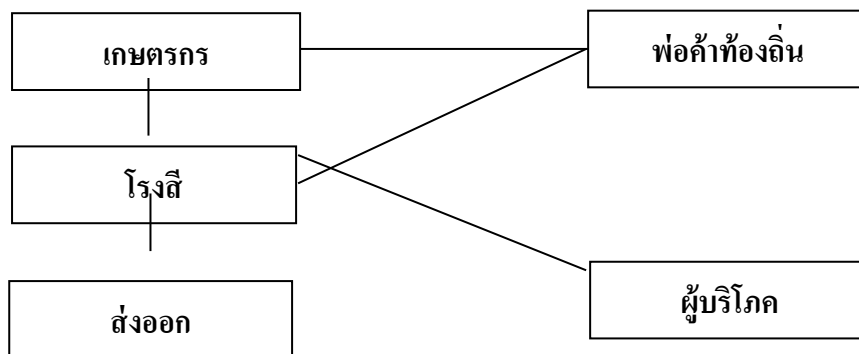
	รายการลงทุน(ไร่)	ปี ๒๕๕๘ (บาท)	ปี ๒๕๕๙ (บาท)
๑	ค่าเตรียมดิน	๓๘๐	๔๕๐
๒	ค่าเตรียมพันธ์ ,เพาะกล้า	๔๕๐	๕๔๓
๓	ค่ายกร่อง	๒๘๐	๓๐๐
๔	ค่าปลูก	๓๕๐	๔๐๐
๕	ค่าปลูกซ่อม	๘๐	๙๐
๖	ค่าใส่ปุ๋ย	๕๐๐	๖๘๗
๗	ค่าพ่นยาปราบศัตรูพืช	๗๕๐	๙๗๐
๘	ค่าให้น้ำ	๘๕๐	๑,๐๕๓
๙	ค่าตัดต้นแก่	๔๘๐	๕๑๖
๑๐	ค่าดายหญ้า พรวนดิน	๕,๔๒๐	๖,๔๓๗
๑๑	อื่นๆ	๑๕๐	๒๑๘
๑๒	ค่าเก็บเกี่ยว	๒,๘๖๐	๓,๒๙๘
๑๓	ค่ารวบรวม, คัดล้าง	๘๐๐	๑,๐๙๓
๑๔	ขนไปขาย	๔๙๐	๕๗๙
๑๕	ค่าพันธุ์	๓๘๐	๔๖๓
๑๖	ค่าปุ๋ยเคมี	๓,๘๖๕	๔,๗๕๔
๑๗	ค่าปุ๋ยคอก	๗๒๐	๘๒๑
๑๘	ค่าสารป้องกันและกำจัดศัตรูพืช	๒,๘๓๐	๓,๑๓๐
๑๙	ค่าฮอร์โมน	๘๐	๑๓๐
๒๐	ค่าน้ำมันเชื้อเพลิง ,หล่อลื่น	๕๖๐	๗๔๕
๒๑	ค่าไฟฟ้า	๘๐๐	๑,๐๗๕
๒๒	อื่นๆ	๕๐๐	๙๑๑
รวมต้นทุนการผลิต		๒๓,๕๗๕	๒๘,๖๕๔
	ผลผลิตจำนวน (กก./ไร่)	๑,๘๐๐	๒,๐๐๐
	ราคาเฉลี่ย (บาท/กก.)	๓๒	๓๐
	รายได้เฉลี่ย (บาท/ไร่)	๕๗,๖๐๐	๖๐,๐๐๐
	กำไรสุทธิ (บาท/ไร่)	๓๔,๐๒๕	๓๑,๓๔๖

ตารางแสดงต้นทุนการผลิตข้าวโพดฝักอ่อน

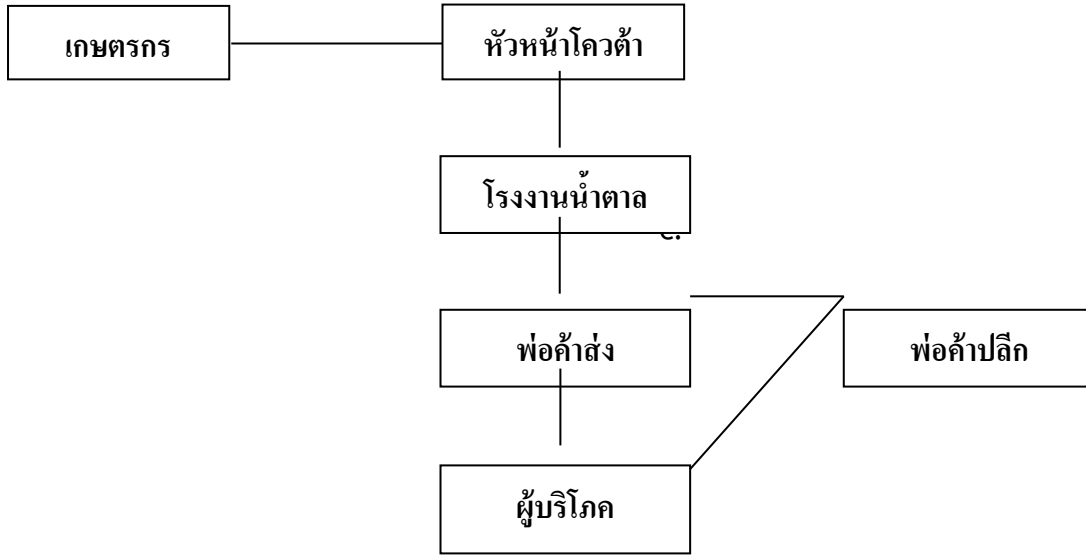
	รายการลงทุน(ไร่)	ปี ๒๕๕๘ (บาท)	ปี ๒๕๕๙ (บาท)
๑	ค่าเตรียมดินพร้อมยกร่อง	๓๐๐	๓๕๐
๒	ค่าเมล็ดพันธุ์โดยประมาณ (ขึ้นอยู่กับชนิดของพันธุ์)	๒๘๐	๓๒๐
๓	ค่าแรงงานปลูก	๑๒๐	๑๕๐
๔	ค่าสารเคมีคุมและฆ่าวัชพืช	๑๕๐	๑๘๐
๕	ค่าปุ๋ยเคมี สูตร ๔๖-๐-๐ จำนวน ๑๐๐ กก. แบ่งใส่ ๒ ครั้ง รวมทั้งค่าแรงงานใส่ปุ๋ย	๖๐๐	๘๒๐
๖	ค่าแรงงานถอดยอด	๘๐	๑๐๐
๗	ค่าน้ำมันดีเซลใช้สูบน้ำ	๔๐๐	๕๐๐
๘	ค่าจ้างเก็บฝัก กก.ละ ๐.๕๐ บาท	๖๐๐	๗๕๐
รวมต้นทุนการผลิต		๒,๕๓๐	๓,๑๗๐
	ผลผลิตจำนวน (กก./ไร่)	๑,๓๐๐	๑,๕๐๐
	ราคาเฉลี่ย (บาท/กก.)	๒.๘๐	๒.๗๕
	รายได้เฉลี่ย (บาท/ไร่)	๓,๖๔๐.๐๐	๔,๑๒๕
	กำไรสุทธิ (บาท/ไร่)	๑,๑๑๐.๐๐	๙๕๕
หมายเหตุ	ขายต้น (บาท/ไร่)	๕๐๐.๐๐	๖๐๐.๐๐
	รวมกำไร	๑,๖๑๐	๑,๕๕๕

๓.๔ วิธีการตลาด

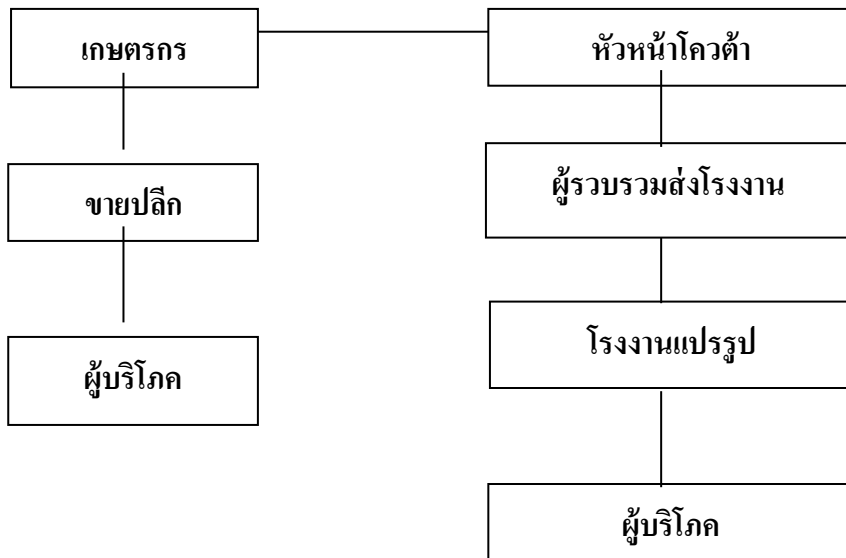
ข้าว



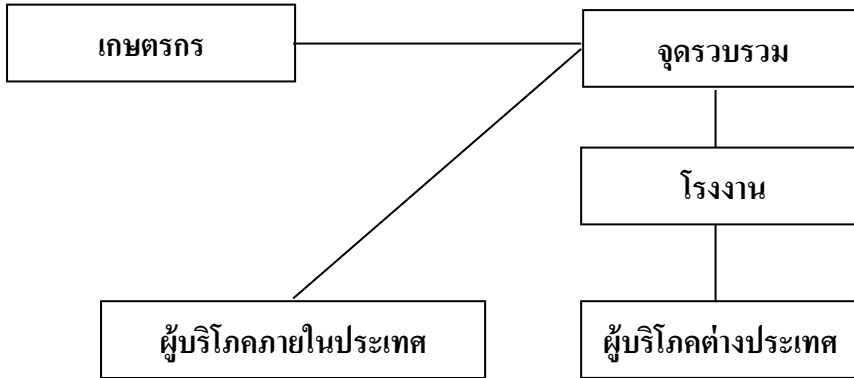
อ้อย



ข้าวโพดฝักอ่อน



หน่อไม้ฝรั่ง



๔.สภาพของดิน

๔.๑ สภาพการผลิตการเกษตร

การประกอบอาชีพของเกษตรกรในตำบลกรับใหญ่ เกษตรกรจะทำการเกษตรตามความเหมาะสมของน้ำ ความอุดมสมบูรณ์ของดิน ความรู้และประสบการณ์ที่มี ตลอดจนมีตลาดรองรับที่แน่นอน โดยการประกอบอาชีพ เป็นกิจกรรมเดียวมากกว่า ๒ กิจกรรม
กิจกรรมเดียว

- ทำนา ๓๓๒ ราย ๒๑.๑๘%
- ปลูกอ้อย ๖๕๕ ราย ๔๑.๘๐%
- ข้าวโพดฝักอ่อน ๒๙๖ ราย ๑๘.๙๐%
- หน่อไม้ฝรั่ง ๑๐๓ ราย ๖.๕๗%

<u>๒ กิจกรรม</u>	๑๒๙	ราย	๘.๒๓%
<u>มากกว่า ๒ กิจกรรม</u>	๕๒	ราย	๓.๓๑%

การผลิตพืช

สภาพการทำนา

สภาพการทำนาของตำบลกรับใหญ่ เกษตรกรจะปลูกบริเวณที่ราบลุ่ม พื้นที่การปลูกข้าวทั้งหมด ๔,๑๕๑ ไร่ ๓๓๒ ครัวเรือน ร้อยละ ๑๙.๕๖ ของพื้นที่ทำการเกษตร ในจำนวนพื้นที่ปลูกข้าวทั้งหมดอยู่ในเขตชลประทาน สำหรับการทำนาของตำบลกรับใหญ่มีการทำนา ๒ ครั้ง คือ นาปี นาปรัง และจะทำให้พื้นที่เดียวกันทำนาปีและนาปรัง พันธุ์และการปฏิบัติดูแลคล้ายคลึงกัน

การปลูกข้าวนาปีจะปลูกในพื้นที่ข้างทั้งหมดของตำบล จะเริ่มตั้งแต่ปลายเดือนกรกฎาคม ถึงต้นเดือนธันวาคม สำหรับวิธีปลูก เกษตรกรจะปลูกแบบหว่านน้ำตามแผ่นไม้ ร้อยละ ๘๐ อีก ๒๐ เป็นการปลูกแบบปักดำ ซึ่งเกษตรกรจะทำนาคำเฉพาะข้าวที่เก็บไว้บริโภคในครัวเรือนเท่านั้น

ขั้นตอนการปฏิบัติการทำนา

เกษตรกรจะไถตะ ๑ ครั้ง คราด ๓ ครั้ง เมื่อไถตะเสร็จแล้วจะคราดทันทีหรือในวันรุ่งขึ้น จะมีน้ยทรายที่ไถตะทิ้งไว้หลายวันเพื่อการหมักเศษวัชพืชให้ตาย ถ้าหากเป็นนาหว่านน้ำตาม หรือคราดเสร็จแล้วจะมีการทำเพื่อ

แล้วระบายออก แล้วนำเมล็ดพันธุ์ข้าวที่เตรียมไว้มาหว่าน โดยใช้อัตรา ๒๐ กิโลกรัมหรือ ๒ ถังต่อพื้นที่ ๑ ไร่ หลังจากหว่านพันธุ์ข้าวเสร็จแล้ว ๑ สัปดาห์ ก็ระบายน้ำเข้าแปลง ๑ ใน ๓ ของต้นข้าว

ส่วนการทำนาแบบปักดำ เมื่อคราดแล้วจะนำกล้าที่มีอายุ ๒๕ วัน มาปักดำโดยใช้จำนวนกล้า ๓-๕ ต้นต่อ ๑ จับ ถ้าใบของต้นกล้ายาวมากจะทำการตัดใบเพื่อให้ตัดกล้าตั้งต้นเร็ว

พันธุ์ข้าว

เกษตรกรส่วนใหญ่ใช้พันธุ์ข้าวไม่ไวแสง ในการทำงานปี เช่น ชัยนาท ๑ สุพรรณบุรี ๑ และหอมปทุมธานี ร้อยละ ๘๐ ของพื้นที่ อีกร้อยละ ๒๐ เป็นพันธุ์ข้าวไวแสง เช่น เหลืองประทิว ๑๒๓ ขาวดอกมะลิ เป็นต้น

การใส่ปุ๋ย

การใส่ปุ๋ยของเกษตรกรในตำบลรับใหญ่ จะมีการใส่ปุ๋ยหลายแบบดังนี้ คือ

ใส่ปุ๋ย ๒ ครั้ง

โดยจะใส่ปุ๋ยหลักจากปักดำหรือหว่านข้าว งอกมา ๒๐ - ๓๐ วัน ๑ ครั้ง โดยใช้สูตร ๒๑-๐-๐ อัตรา ๒๐-๓๐ กิโลกรัม /๑ ไร่ และใส่อีกครั้งเมื่อต้นข้าวตั้งท้อง โดยใช้สูตร ๑๖-๒๐-๐ ผสมกันกับปุ๋ยยูเรียสูตร ๔๖-๐-๐ ใส่ปริมาณเท่ากับครั้งแรก แต่ละใส่ตรงบริเวณต้นข้าวที่ไม่งามมีสีเหลือง

ใส่ปุ๋ย ๓ ครั้ง

โดยจะใส่หลังจากปักดำหรือหลังจากข้าวงอกไปแล้ว ๒๐ วัน เช่นกัน หลังจากนั้นจะคอยสังเกตดูว่าต้นข้าวไม่งามมีสีเหลือง ก็จะเลือกใช้ใส่เฉพาะบริเวณนี้ สูตรปุ๋ยที่ใช้ คือ ๒๑-๐-๐ หรือ ๔๖-๐-๐

การใช้สารเคมี

เกษตรกรจะใช้สารเคมีสตาร์เกิลจี ฉีดพ่นเมื่อมีหนอนและเพลี้ยต่าง ๆ มาทำลาย นอกจากนี้เกษตรกรยังใช้ฟูราดานเพื่อกำจัดหนอนกอ ในกรณีที่เกิดโรคไหม้ข้าว ควบคุมหญ้า เกษตรกรจะใช้ก่อนหว่านข้าวหรือก่อนปักดำ ๗-๑๐ วัน มีส่วนน้อยที่ใช้หลังหว่านข้างหรือปักดำ ๑๐ วัน

ในกรณีที่เกิดศัตรูพืชระบาดร้ายแรง เช่น เพลี้ยกระโดดสีน้ำตาล เกษตรกรจะใช้สารเคมีที่มีอยู่หรือซื้อจากท้องตลาดมาใช้ หากไม่ได้ผล เกษตรกรจะปรึกษากับเจ้าหน้าที่เพื่อที่จะได้รับการช่วยเหลือตามขั้นตอนต่อไป

ส่วนศัตรูพืชอื่น ๆ เช่น หนูนา เกษตรกรสามารถใช้สารเคมีกำจัดได้โดยสารเคมีที่ได้รับจากทางราชการหรือเกษตรกรซื้อจากร้านค้า

อ้อยโรงงาน

สภาพพื้นที่ปลูกอ้อยของตำบลรับใหญ่ จะปลูกบริเวณที่ดิน น้ำท่วมไม่ถึง มีการกระจายการปลูกไปทุกหมู่บ้าน พื้นที่ปลูกอ้อยทั้งตำบลประมาณ ๑๕,๔๓๗ ไร่ พื้นที่ที่มีการปลูกมากที่สุด คือ หมู่ที่ ๔, ๕, ๗, ๘ ร้อยละ ๖๓.๕๘ ของพื้นที่การเกษตร

สภาพการปลูก ใช้ไถแปร ๑ ครั้ง แล้วไถซักร่องอีก ๑ ครั้งระยะระหว่างร่อง โดยวางท่อนพันธุ์ห่างกัน ๑๐-๒๐ ซม. แล้วใช้ดินกลบท่อนพันธุ์หนาพอประมาณ

การเตรียมท่อนพันธุ์ เลือกท่อนพันธุ์ที่มีความอุดมสมบูรณ์ ๒-๓ ตาต่อท่อน เกษตรกรส่วนใหญ่จะเก็บพันธุ์ไว้ใช้เอง โดยเว้นไว้ไม่ตัดส่งโรงงาน ถ้าไม่พอจะไปซื้อจากแปลงที่ขายโดยเฉพาะซึ่งปลูกไว้มีอายุ ๘-๑๐ เดือนสำหรับราคาพันธุ์อ้อยไร่ละ ๕,๐๐๐ - ๖,๐๐๐ บาท สามารถนำมาปลูกได้ในพื้นที่ ๑๐ ไร่ แต่มีบางพันธุ์มีราคาสูง เช่น อ้อยพันธุ์สุพรรณบุรี ๕๐ ราคาไร่ละ ๘,๐๐๐-๑๐,๐๐๐ บาท ซึ่งเกษตรกรนิยมปลูกกันมาก เพราะเป็นพันธุ์ที่ให้ผลผลิตสูง แต่มีข้อเสีย ถ้าอ้อยมีอายุต่ำกว่า ๑๐ เดือน อ้อยไม่มีคุณภาพ ด้านความหวานอ้อยพันธุ์นี้จะมีคุณภาพหวานดี เมื่ออายุ ๑๐ เดือนขึ้นไป

พันธุ์ที่ปลูก เรียงตามลำดับ ดังนี้

๑. พันธุ์ ลำปาง
๒. พันธุ์ K ๒๐๐
๓. พันธุ์ อุ่ทอง ๒๙
๔. พันธุ์ สุพรรณบุรี ๕๐ อ้อยคั้นน้ำ

นอกจากนี้ยังมีอ้อยพันธุ์ต่าง ๆ ที่เกษตรกรใช้ปลูก ที่มีชื่อต่าง ๆ ออกไป คือ พันธุ์กอแบะ พันธุ์ขิงใบยาว พันธุ์อู่เหี่ยว พันธุ์แอสตรา

การใช้สารเคมี ใช้กันมากในการคุมและฆ่าวัชพืชรากหลังปลูก สารเคมีที่ใช้ คือ

๑. เกสาพิม
๒. อะทราซิน
๓. เซิงคอคอมปี
๔. กรั้มมอกโซน
๕. เอสโคนัล

ข้าวโพดฝักอ่อน

สภาพพื้นที่การปลูก จะปลูกบริเวณใกล้น้ำหรือใกล้บริเวณที่อยู่อาศัย เพื่อสะดวกในการปฏิบัติดูแลรักษา ส่วนมากจะแบ่งเนื้อที่การปลูกอ้อยเดิมมาปลูกข้าวโพดฝักอ่อน เฉลี่ยครัวเรือนละ ๒-๓ ไร่ มีพื้นที่ปลูก ๒,๔๘๗ ไร่ เกษตรกร ๒๙๖ ราย ไร่ละ ๓.๕ ของพื้นที่การเกษตร

สภาพการปลูก จะมีการไถตะ ๑ ครั้ง ไถแปร ๑ ครั้ง ซ้ำร่อง ๑ ครั้งระยะระหว่างร่องห่างกันประมาณ ๕๐-๗๐ ซม. หลังจากนั้นจะขุดหลุมปลูกโดยใช้ระยะ ๕๐ x ๕๐ ซม. หยอดหลุมละ ๔-๕ เมล็ด ก่อนหยอดเมล็ดคลุกด้วยเอพรอนเพื่อป้องกันโรคราน้ำค้าง หลังปลูกฉีดยาคุมหญ้าเพื่อป้องกันหญ้าขึ้นในระยะแรก เมื่อต้นสูงประมาณ ๑ คืบ ถอนแยกเอาต้นที่แข็งแรงไว้ ๓ ต้น/หลุม จะใช้เมล็ดพันธุ์ ๖ กิโลกรัม/ไร่

พันธุ์ที่ใช้ปลูก เป็นพันธุ์ลูกผสม มีหลายพันธุ์ เช่น แพรซิฟิก พันธุ์ลูกผสมไพโอเนีย พันธุ์ดอกบัวคู่ พันธุ์สายฝน

การให้น้ำ หลังจากปลูกเกษตรกรจะให้น้ำ ๒ วัน/ครั้ง ในกรณีฝนไม่ตก ถ้ามีฝนตกเว้นได้ แต่ไม่ควรปล่อยให้ดินแห้ง

การให้ปุ๋ย เกษตรกรจะใส่ปุ๋ย ๒ ครั้ง โดยครั้งแรกจะใส่เมื่อมีอายุข้าวโพด ๒๐ วัน ครั้งที่ ๒ จะใส่ก่อนถอดยอดเกสรตัวผู้ ๗ วัน ใช้ปุ๋ยยูเรีย (๔๖-๐-๐) ๑๐๐ กิโลกรัม/ไร่

การเก็บเกี่ยว เมื่อข้าวโพดมีอายุได้ ๔๐-๔๕ วัน จะดึงเกสรตัวผู้ออกหรือที่เรียกว่า การถอดยอดหลังถอดยอด ๓-๕ วัน ก็จะเริ่มเก็บเกี่ยวฝักอ่อนที่อยู่ถัดมาจนหมด ๑๐-๑๒ วัน ส่วนต้นที่เหลือจะมีคนเลี้ยงโคนมมาซื้ออีกทีหนึ่ง ไร่ละ ๕๐๐-๘๐๐ บาท ทั้งนี้แล้วแต่ปริมาณข้าวโพดในช่วงนั้น ๆ สำหรับผลผลิตฝักสด ๑,๒๐๐ กิโลกรัม/ไร่

การจำหน่ายผลผลิต จะมีพ่อค้าคนกลางมารับซื้อไปส่งโรงงานแปรรูปหรือที่เราเรียกว่า โคเวต้าราคา ๒-๓ บาท/กิโลกรัม ทั้งนี้แล้วแต่ปริมาณการปลูก

หน่อไม้ฝรั่ง

หน่อไม้ฝรั่ง เป็นพืชที่มีอายุยืน แต่ในประเทศไทยจะให้ผลผลิตอยู่ได้ ประมาณ ๓-๕ ปี เมื่อต้นโทรมต้องขุดทิ้งแล้วปลูกใหม่ หมูที่ปลูกมากที่สุด คือ หมูที่ ๕, ๖ และ ๑๐ ส่วนหมูที่ ๑, ๒, ๗ และ ๘ ปลูกรองลงมา มีพื้นที่ปลูก ๓๕๕ ไร่ ๑๐๓ ราย ไร่ละ ๑.๓๘ ของพื้นที่การเกษตร มีบริษัทรับซื้อสองบริษัทด้วยกัน คือ บริษัทธา

นิยามาสยาม จำกัด และ บริษัทกำแพงแสนคอมเมอร์เชียล การผลิตหน่อไม้ฝรั่งที่ได้คุณภาพจะต้องปฏิบัติตามเทคนิควิชาการอย่างถูกต้อง และเอาใจใส่ดูแลใกล้ชิดครบถ้วนหนึ่งจะสามารถปลูกหน่อไม้ฝรั่งได้เพียง ๑-๒ ไร่เท่านั้น

สภาพดินฟ้าอากาศที่เหมาะสม

หน่อไม้ฝรั่งสามารถปลูกได้ดีในที่มีการระบายน้ำและถ่ายเทอากาศได้ดี ดินควรเป็นดินร่วนปนทรายมีอินทรีย์วัตถุสูง มีความเป็นกรดเป็นด่าง (ค่า pH) อยู่ในช่วง ๕.๕ - ๖.๕ อุณหภูมิที่เหมาะสม คือ ช่วง ๒๔-๓๕ องศาเซลเซียส

การปลูกหน่อไม้ฝรั่ง นิยมเพาะกล้าในภาชนะ เช่น ถาดดำผสมปุ๋ยคอกกับดินร่วน แล้วนำเมล็ดที่เตรียมไว้หยอดลงถาดละ ๒ เมล็ด อายุกล้าประมาณ ๓ เดือน สามารถย้ายลงแปลงปลูกได้

การเตรียมแปลงปลูก เนื่องจากหน่อไม้ฝรั่งเป็นพืชที่เจริญเติบโตอยู่ในแปลงนาน ๓-๕ ปี จำเป็นต้องการปรับปรุงบำรุงดินและกำจัดวัชพืชออกให้หมด ใส่ปุ๋ยคอก ปุ๋ยหมัก ๑-๒ ตัน

ระยะปลูก แถวเดี่ยว ระหว่างต้นห่างกัน ๕๐ เซนติเมตร ระหว่างแถว ๑-๕๐ เซนติเมตร การย้ายปลูกให้ปลูกในช่วงเวลาเย็น หลักรปลูกควรให้น้ำทุกวัน

การเก็บเกี่ยว หลังปลูกอายุ ๘ เดือน เริ่มเก็บได้โดยปกติจะได้หน่อวันละ ๓-๕ กิโลกรัม/ไร่

นอกจากการปลูกพืชหลักดังกล่าวแล้วยังมีการทำการเกษตรด้านอื่นอีก คือ

- การทำสวนผลไม้ ร้อยละ ๕.๖๖ ของพื้นที่หรือประมาณ ๑,๖๑๐ ไร่ พืชที่ปลูก เช่น ชมพู พันธ์ทุลเกล้า พันธุ์เพชรสามพราน พันธุ์ทองสามสี เมื่อปี ๒๕๓๗ ได้รับสนับสนุนปัจจัยการผลิต โครงการปรับโครงสร้างระบบการผลิตการเกษตร ตามนโยบายลดพื้นที่นาปรัง พืชที่ปลูก ได้แก่ มะม่วงพันธุ์เขียวเสวย พันธุ์ฟ้าลั่น น้ำดอกไม้ หนังกกลางวัน กระท้อน ขนุน มะพร้าวน้ำหอม
- การทำสวนผัก ร้อยละ ๔.๒๑ หรือประมาณ ๑,๑๙๘ ไร่ ส่วนใหญ่เป็นข้าวโพดฝักอ่อน หน่อไม้ฝรั่ง และผักปลอดสารพิษ
- การปลูกไม้ดอกไม้ประดับ ร้อยละ ๐.๑๓ ของพื้นที่การเกษตร หรือประมาณ ๓๗ ไร่ พืชที่ปลูก ได้แก่ มะลิ ดาวเรือง ซึ่งสามารถทำเป็นรายได้เสริมได้เป็นอย่างดี

การผลิตสัตว์

ปัจจุบันได้มีการเลี้ยงสัตว์กันอย่างแพร่หลาย เช่น โคนม โคเนื้อ และไก่ ซึ่งกิจกรรมด้านปศุสัตว์มีตลาดรับซื้อแน่นอน โดยเฉพาะ โคนม มีตลาดรับซื้อที่แน่นอน เกษตรกรสามารถคาดคะเนรายได้ล่วงหน้าได้ ปัจจุบันแม่โคนมที่ให้ผลผลิตสูงราคาตัวละ ๒๕,๐๐๐ - ๓๕,๐๐๐ บาท สำหรับลูกที่เกิดเป็นตัวผู้สามารถนำมาเลี้ยงขุนเป็นโคเนื้อได้ สำหรับการเลี้ยงไก่จะเป็นรูปของบริษัทที่มาจ้างเกษตรกรเลี้ยงเป็นคอกสัตว์ขนาดใหญ่ ประมาณ ๕,๐๐๐ - ๑๐,๐๐๐ ตัว เกษตรกรต้องเตรียมโรงเรือนเอง การซื้อขายจะเป็นราคาต่อตัว หรือราคาต่อกิโลกรัมแล้วแต่ตกลง

การผลิตด้านประมง

ในปี ๒๕๓๕ - ๒๕๓๘ มีการเลี้ยงกุ้งก้ามกราม แต่ปัจจุบันไม่มีพื้นที่เพาะเลี้ยงเนื่องจากสภาพพื้นที่ไม่เหมาะสมเพราะส่วนใหญ่เป็นพื้นดินร่วนปนทราย ทำให้การเก็บกักน้ำไม่ดีรวมกับการตายของกุ้งมาก สภาพโดยทั่วไปพื้นที่ของตำบลรับใหญ่เป็นดินร่วนปนทรายซึ่งดินชั้นล่างจะมีทรายเป็นจำนวนมาก เกษตรกรได้มีการขายหน้าดินและขายทรายทำให้เป็นบ่อน้ำขนาดใหญ่ตั้งแต่ ๑๐-๖๐ ไร่ เป็นจำนวน ๖๐๐-๑,๐๐๐ ไร่ ซึ่งไม่เหมาะสำหรับการประมงเพราะบ่อลึกมาก ทำให้ไม่สามารถจับผลผลิตได้ แต่มีบางพื้นที่เหมาะสมมีการปล่อยปลาเบญจพรรณ เปิดเป็นฟิชซิงปาร์ค เพื่อเป็นกีฬาและพักผ่อน เป็นการสร้างรายได้อีกทางหนึ่ง

ปริมาณผลผลิตของพืชหลัก/ปี

- ๑) อ้อยโรงงาน พื้นที่ปลูก ๑๕,๔๓๗ ไร่ ผลผลิตรวม ๑๕๔,๓๗๐ ตัน มีมูลค่า ๗๗,๑๘๕,๐๐๐ บาท
- ๒) นาข้าว ปลูกปีละ ๒ ครั้ง พื้นที่ปลูก ๔,๗๕๐ ไร่ ผลผลิตรวม ๗,๑๒๕ ตัน
มูลค่า ๒๘,๕๐๐,๐๐๐ บาท
- ๓) ข้าวโพดฝักอ่อน ปลูกปีละ ๔ ครั้ง พื้นที่ปลูก ๒,๔๘๗ ไร่ ผลผลิตรวม ๕,๑๗๘ ตัน
มูลค่า ๑๔,๔๙๘ บาท
- ๔) หน่อไม้ฝรั่ง พื้นที่ปลูก ๓๓๕ ไร่ ผลผลิตรวม ๖๗๐ ตัน มูลค่า ๒๐,๑๐๐,๐๐๐ บาท

๔.๒ แหล่งน้ำ

พื้นที่การเกษตรของตำบลรับใหญ่ เป็นพื้นที่การเกษตรที่อยู่ในเขตชลประทาน ๑๐๐% พื้นที่ ๒๔,๒๐๘ ไร่ นอกจากนี้ยังมีแหล่งน้ำอื่น ๆ อีก คือ

- ๑) ลำห้วยธรรมชาติ จะไหลมาจากตำบลท่าเรือ อำเภอท่ามะกา จังหวัดกาญจนบุรี ผ่านไปถึงอำเภอเมือง จังหวัดนครปฐม ในพื้นที่หมู่ ๔, ๕ และ ๗ ซึ่งเกษตรกรที่อยู่บริเวณลำห้วยสามารถสูบน้ำมาใช้ในการเกษตรได้ พื้นที่ ๔๒๔ ไร่
- ๒) น้ำบาดาล มีอยู่ทุกหมู่บ้านของตำบลรับใหญ่ ส่วนใหญ่นำมาใช้บริโภค และเพื่อการเกษตรในฤดูแล้ง
- ๓) ประปาหมู่บ้าน มีน้ำประปาทุกหมู่บ้านของตำบลรับใหญ่ใช้ในการบริโภค
- ๔) น้ำชลประทาน พื้นที่การเกษตรของตำบลรับใหญ่อยู่ในเขตชลประทานทั้งหมด อยู่ใน โครงการ ๒ โครงการ คือ

๔.๑)โครงการส่งน้ำและบำรุงรักษานครปฐม

ส่งน้ำให้กับพื้นที่หมู่ ๑, ๒, ๓, ๔, ๕, ๖ และ ๑๐ รวมพื้นที่ ๑๔,๒๔๔ ไร่

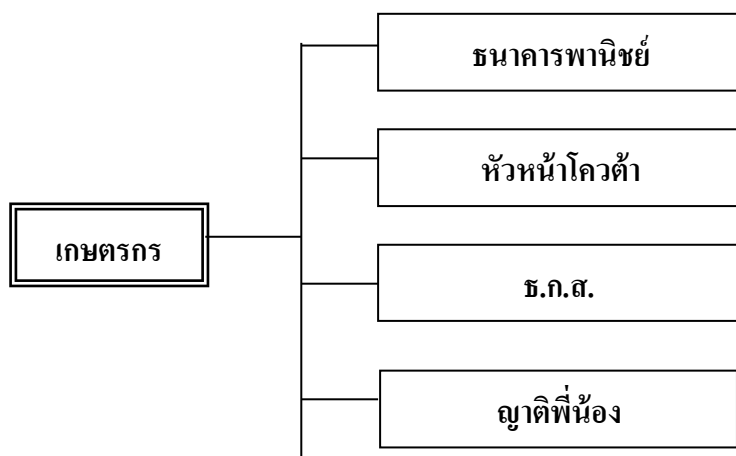
๔.๒)โครงการส่งน้ำและบำรุงรักษากำแพงแสน

ส่งน้ำให้กับพื้นที่หมู่ ๔, ๗, ๘ และ ๙ รวมพื้นที่ ๙,๙๖๔ ไร่

ในรอบปีจะมีการส่งน้ำเพื่อใช้ทำการเกษตรและบริโภค ๒ ครั้ง คือ

- ช่วงฤดูนาปี ระหว่างเดือนกรกฎาคม - ตุลาคม
- ช่วงฤดูนาปรัง ระหว่างเดือนกุมภาพันธ์ - มิถุนายน

๕.แหล่งเงินทุน



ภาวะหนี้สิน

เกษตรกรของตำบลกรับใหญ่ จะมีหนี้สินทำการเกษตรจากหลายแห่ง เช่น ธนาคารพาณิชย์ ธกส. สหกรณ์ หัวหน้า
โควต้าอ้อย และญาติพี่น้อง จำนวนหนี้สินโดยเฉลี่ย ๓๐,๐๐๐ บาท/ครัวเรือน

๖.องค์กรและสถาบัน

๖.๑ องค์กรเกษตรกร

มีการรวมกลุ่มกันตามอาชีพที่เกษตรกรปลูกพืช เช่น กลุ่มชาวไร่อ้อย กลุ่มเกษตรกรผู้ปลูกผักปลอดภัย
จากสารพิษ กลุ่มผู้ปลูกหน่อไม้ฝรั่ง กลุ่มเรียนรู้จากโรงเรียนเกษตรกร เป็นต้น

๑. กลุ่มเกษตรกร
สมาชิก ๘๖ คน ตั้งอยู่ที่หมู่ ๕ ตำบลกรับใหญ่
๒. กลุ่มแม่บ้านเกษตรกร
กลุ่มแม่บ้านเกษตรกรอ้ออี่เชียวร่วมใจ สมาชิก ๖๐ คน หมู่ที่ ๑, ๒
๓. กลุ่มยุวเกษตรกรกรับใหญ่ สมาชิก ๒๕ คน หมู่ที่ ๔ (กลุ่มในโรงเรียน)
๔. กลุ่มชาวไร่อ้อยเขต ๗
๕. กลุ่มสหกรณ์ชาวไร่อ้อย
๖. กลุ่ม ธ.ก.ส
๗. กลุ่มฌาปนกิจสงเคราะห์
๘. กลุ่มเกษตรกรผู้ปลูกผักปลอดภัยจากสารพิษ สมาชิก ๔๕ คน
๙. กลุ่มเรียนรู้จากโรงเรียนเกษตรกร ๒ กลุ่ม สมาชิก ๕๐ คน
๑๐. กลุ่มแปรรูปผลผลิตทางการเกษตร หมู่ที่ ๕ บ้านหนองกลางดำน สมาชิก ๒๕ คน

ข้อมูลกลุ่มวิสาหกิจชุมชนตำบลกรับใหญ่ อำเภอบ้านโป่ง จังหวัดราชบุรี

ที่	ชื่อวิสาหกิจชุมชน	สถานที่ตั้ง	วัน/เดือน/ปี ที่จดทะเบียน	สมาชิก (คน)
๑	กลุ่มแม่บ้านเกษตรกรบ้านอ้ออี่เชียว	๕๓/๒ ม.๒	๒๕ พ.ย. ๔๘	๑๕
๒	ปืมน้ำมันชุมชนหนองกลางดำน ม.๑๐	๖๕ ม.๑๐	๑๒ ม.ค. ๔๙	๑๕
๓	กลุ่มเกษตรพัฒนาผักปลอดสารบ้านหนองเสือ	๒๙/๑ ม.๖	๑๔ ก.พ. ๔๙	๑๒
๔	กลุ่มอาชีพกรับใหญ่อาหารสัตว์	๔๐/๕ ม.๔	๖ ก.ค. ๔๙	๑๔
๕	กลุ่มแม่อุ่นเรือนขนมไทย (โบราณ)	๙๐/๔ ม.๒	๙ พ.ค. ๕๐	๑๔
๖	กลุ่มแปรรูปผลผลิตทางการเกษตร	๒๘ ม.๕	๒๔ พ.ค. ๕๙	๒๕

กองทุน

กองทุนของตำบลกรับใหญ่ส่วนมากเป็นกองทุนของสถาบันเกษตรกร คือ

- กองทุนผักปลอดภัยจากสารพิษ ตั้งอยู่ที่หมู่ ๑๐ เงินกองทุน ๖๔,๐๐๐ บาท
- กองทุนผักปลอดภัยจากสารพิษ ตั้งอยู่ที่หมู่ ๖ เงินกองทุน ๓๐,๐๐๐ บาท
- กองทุนกลุ่มแม่บ้านเกษตรกร ตั้งอยู่ที่หมู่ ๒ เงินกองทุน ๒๑,๐๐๐ บาท
- กองทุนกลุ่มเกษตรกร ตั้งอยู่ที่หมู่ ๕ เงินกองทุน ๕๐,๐๐๐ บาท

๖.๒ ข้อมูลสิ่งก่อสร้างต่าง ๆ

ตำบลกรับใหญ่มีสิ่งก่อสร้างต่าง ๆ ดังนี้

๑. สถานีตำรวจภูธรประจำตำบล	๑	แห่ง
๒. ที่ทำการเทศบาลตำบลกรับใหญ่	๑	แห่ง
๓. วัด	๕	วัด
๔. โรงเรียน	๘	โรงเรียน
๕. สถานีอนามัย	๒	แห่ง
๖. ธนาคารพาณิชย์	๑	แห่ง

๖.๓ สถาบันองค์กรทางศาสนา

ประชากรในตำบลกรับใหญ่ เป็นผู้ที่นับถือศาสนาพุทธประมาณร้อยละ ๙๙.๒๒ และเป็นผู้ที่นับถือศาสนาคริสต์ประมาณร้อยละ ๐.๗๘ โดยมีวัดทางพุทธศาสนา จำนวน ๕ วัด คือ

๑) วัดอ้อฮีเชียว	ตั้งอยู่หมู่ที่ ๒
๒) วัดห้วยเจริญผล	ตั้งอยู่หมู่ที่ ๔
๓) วัดหนองกลางด่าน	ตั้งอยู่หมู่ที่ ๕
๔) วัดหนองเสือ	ตั้งอยู่หมู่ที่ ๖
๕) วัดหนองประทุน	ตั้งอยู่หมู่ที่ ๘
และวัดทางคริสต์ศาสนาอีก ๑ แห่ง	คือ วัดนักบุญเทเรซ่า หมู่ที่ ๙

๗.ระบบสาธารณูปโภค

๗.๑ การคมนาคม

เส้นทางคมนาคมที่สำคัญในเขตตำบลกรับใหญ่ มีดังนี้

๑) ทางหลวงจังหวัดหมายเลข ๓๓๗๔ ลูกแก-ห้วยกระบอก ระยะทาง ๑๒ กิโลเมตร เป็นถนนลาดยางที่มีความสำคัญมากในการติดต่อระหว่างตำบลกับอำเภอ ถนนสายนี้ยังมีทางแยกที่หมู่ที่ ๒ ตำบลกรับใหญ่ เชื่อมติดต่อเขตเทศบาลตำบลท่าบ้านซ้อง-สยามคราฟท์ เป็นถนนลาดยางอีกเส้นหนึ่งที่ติดต่อระหว่างตำบลกับอำเภอได้สะดวก

๒) ถนน รพช. รพ. ๑๑๐๑๖ โพธิ์คู่-ห้วยกระบอก ระยะทาง ๑๔ กิโลเมตร ถนนสายนี้จะผ่านหมู่ที่ ๕, ๖, ๘, ๙ และจะมีทางเชื่อมกับทางหลวงแผ่นดินหมายเลข ๓๒๓ ที่เทศบาลตำบลท่าผา เป็นถนนลาดยางและลูกรัง มีสภาพดีผ่านหมู่ที่ ๕, ๖, ๗ ของเทศบาลตำบลท่าผา สามารถติดต่ออำเภอได้โดยสะดวกเช่นกัน การติดต่อภายในตำบลถนนภายในตำบลสะดวก ส่วนใหญ่เป็นถนนลาดยางและถนนเลียบบคลองชลประทาน ซึ่งเป็นถนนลาดยางมีสภาพดี การคมนาคมส่วนใหญ่ใช้รถปิคอัพ รถมอเตอร์ไซด์เป็นรถจักรยานยนต์ นอกจากนี้ยังมีรถเมล์ ๒ แถวบริการ จากบางหมู่บ้านไปยังตัวอำเภอบ้านโป่งด้วย

๗.๒ การโทรคมนาคม

- โทรศัพท์ มีตู้โทรศัพท์สาธารณะ ๒๐ แห่ง โทรศัพท์บ้านจะมีอยู่ทั่วไปทุกหมู่บ้าน

๘.การศึกษา

- ในตำบลกรับใหญ่มีสถานศึกษา ๘ แห่ง โดยแบ่งเป็นโรงเรียนระดับประถมศึกษา (ป.๑ - ป.๖) จำนวน ๗ แห่ง และระดับมัธยม ๒ แห่ง มีดังนี้ คือ

การศึกษา

- | | |
|-------------------------------|--|
| ๑) โรงเรียนวัดอ้ออีเขียว | ตั้งอยู่หมู่ที่ ๒ |
| ๒) โรงเรียนวัดหนองกลางด่าน | ตั้งอยู่หมู่ที่ ๕ |
| ๓) โรงเรียนวัดหนองเสือ | ตั้งอยู่หมู่ที่ ๖ (โรงเรียนขยายโอกาสทางการศึกษา) |
| ๔) โรงเรียนวัดหนองประทุน | ตั้งอยู่หมู่ที่ ๘ |
| ๕) โรงเรียนชุมชนวัดห้วยกระบอก | ตั้งอยู่หมู่ที่ ๙ |
| ๖) โรงเรียนเทพวิทยา | ตั้งอยู่หมู่ที่ ๙ |
| ๗) โรงเรียนกรับใหญ่วงศ์กุลกิจ | ตั้งอยู่หมู่ที่ ๔ (ระดับประถมศึกษา-มัธยมศึกษา) |
| ๘) โรงเรียนวัดมหาธาตุ | ตั้งอยู่หมู่ที่ ๔ |

๙.สาธารณสุข

- ประปา มีน้ำประปาใช้ ๑,๓๘๑ ครั้วเรือน ร้อยละ ๕๖ ของครั้วเรือนทั้งหมด
- ไฟฟ้า มีครั้วเรือนที่มีไฟฟ้าใช้ทุกครั้วเรือนทั้งตำบล

ปัญหาของชุมชน

เศรษฐกิจ	สังคม	ทรัพยากรและสิ่งแวดล้อม
<p>๑. ปัจจัยการผลิตมีราคาแพง</p> <ul style="list-style-type: none"> - ไม่มีการรวมกลุ่มจัดซื้อ - ซื้อด้วยสินเชื่อนอกระบบ ทั้ง เมล็ดพันธุ์ น้ำมัน ปุ๋ย สารเคมี <p>๒. ต้นทุนการผลิตสูง</p> <ul style="list-style-type: none"> - มีพื้นที่การเกษตรมากเกิน จำนวนสมาชิกในครั้วเรือน - ไม่มีการรวมกลุ่มช่วยเหลือ การเก็บเกี่ยว - จ้างแรงงานเกินความจำเป็น - ยังไม่มีการใช้สารสกัดจาก ชีวภาพอย่างแพร่หลาย เช่น น้ำสกัดชีวภาพ ปุ๋ยหมัก <p>๓. ขาดแหล่งพันธุ์พืชที่มี คุณภาพ</p> <ul style="list-style-type: none"> - เกษตรกรเก็บเมล็ดพันธุ์เอง ขาดคุณภาพที่ดี 	<p>๑. ครอบชีพด้วยรายได้จากระบบการ หมุนเวียน ขายผลผลิต คือ กุ่มาลงทุน ปลุกพืช พอขายผลผลิตได้ก็คืนแล้วกุ่ม ใหม หมุนเวียนเช่นนี้ไปเรื่อยๆ</p> <p>๒. กลุ่มอาชีพที่มีอยู่ในพื้นที่มีการรวมตัว ด้วยเหตุผลเชิงธุรกิจเป็นหลัก ทำให้ เกษตรกรย่อยขาดโอกาสในการมีส่วนร่วม</p>	<p>๑. สภาพแวดล้อมเป็นพิษ</p> <ul style="list-style-type: none"> - สารเคมีตกค้างตามแหล่งน้ำ อากาศ และดิน <p>๒. สภาพดินเสื่อมโทรม</p> <ul style="list-style-type: none"> - ต้องใช้ปุ๋ยเคมีสูงในการเพิ่ม ผลผลิต

<p>๔. ราคาผลผลิตตกต่ำเพราะ ผลผลิตออกมาพร้อมในฤดู เดียวกัน - ข้าวปลูกในช่วงเวลาเดียวกัน ต้องอาศัยน้ำชลประทาน</p>		
---	--	--

๑. ลำดับความสำคัญของปัญหาชุมชน

- ๑) ราคาผลผลิตตกต่ำ ทำให้รายได้น้อย รายจ่ายสูง
- ๒) ปัจจัยการผลิตมีราคาสูงอย่างต่อเนื่อง เช่น น้ำมัน สารเคมี ปุ๋ยเคมี
- ๓) สภาพแวดล้อมเป็นพิษเพราะมีฤทธิ์ตกค้างจากสารเคมี

๒. ศักยภาพชุมชน

- ๑) น้ำ มีระบบชลประทานและบ่อบาดาล ลำห้วยธรรมชาติ อย่างทั่วถึง
- ๒) ดิน เป็นดินชุดก้ำแกงแสนและดินชุดสระบุรี ซึ่งเป็นดินที่มีคุณภาพเหมาะกับการปลูกพืชไร่และพืชผัก
- ๓) เส้นทางคมนาคมสะดวก มีถนนสายหลักที่ผ่านบ้านเกษตรกรอย่างทั่วถึง และสายหลักก็เป็นถนนลาดยางหรือคอนกรีต เกษตรกรสามารถขนผลผลิตทางการเกษตรได้ทุกฤดู
- ๔) มีแหล่งเงินทุนจากกองทุนหมู่บ้านที่สามารถระดมออกมาใช้เป็นประโยชน์ในการประกอบอาชีพเสริม
- ๕) มีผู้นำธรรมชาติที่มีความรู้ ประสบการณ์ ตลอดจนมีวิสัยทัศน์ด้านการตลาดและการเพิ่มผลผลิตทั้งด้านพืชไร่และพืชผักการใช้ปุ๋ยอินทรีย์ รู้จักแสวงหาความรู้เพิ่มเติม

แบบรายงานข้อมูลการเกษตร ปี 2558

ตำบลกรับใหญ่

หมู่	ชื่อหมู่บ้าน	พื้นที่ ถือครอง (ไร่)	จำนวนครัวเรือน						พื้นที่ทำการเกษตร (ไร่)												พื้นที่ พัก การเกษตร รวม (ไร่)	อื่นๆ (ไร่)		
			จำนวนครัวเรือน		จำนวนประชากร		ไม่ ปลูก	ปลูก		ไม่ สร้าง	ปลูก		ไม่ สร้าง	ปลูก		ไม่ สร้าง	ปลูก	ไม่ สร้าง						
			มี คน	ไม่มี คน	ชาย	หญิง		พื้นที่ ปลูก	พื้นที่ ไม่ปลูก		พื้นที่ ปลูก	พื้นที่ ไม่ปลูก		พื้นที่ ปลูก	พื้นที่ ไม่ปลูก				พื้นที่ ปลูก	พื้นที่ ไม่ปลูก				
1	บ้านรางพยับ	2,209.29	342	114	571	651	972	86	544	56	301	45	30	15	61	12	2	2	10	1	15	13	1,936	274.29
2	บ้านซ้อช้อย	2,195.82	536	123	800	861	1,075	93	516	63	232	52	25	18	56	10	3	3	5	2	25	21	1,937	258.82
3	บ้านหนองโรง	1,784.77	213	90	363	399	172	11	578	70	367	45	32	16	50	8	0	0	0	0	32	27	1,221	563.77
4	บ้านหัวเข้กมุด	2,775.34	271	120	563	595	15	5	1,864	88	341	47	31	15	52	6	0	0	0	0	8	10	2,311	464.34
5	บ้านหนองกลางดง	3,717.78	398	123	709	746	374	36	1,825	67	544	49	28	27	47	7	5	4	10	1	44	30	2,877	840.78
6	บ้านหนองเือง	2,988.09	551	190	898	969	292	22	1,440	85	391	72	30	23	38	9	7	5	7	1	52	25	2,257	731.09
7	บ้านหนองฟ้า	2,110.14	116	44	219	226	35	5	1,457	34	178	27	18	11	29	7	0	0	0	0	45	20	1,762	348.14
8	บ้านหนองประทุน	2,265.13	250	112	543	540	142	11	1,442	71	167	22	25	12	42	8	0	0	10	2	18	21	1,846	419.13
9	บ้านหัวยกควน	3,980.59	432	124	766	801	365	34	2,311	75	287	32	22	14	39	7	5	1	0	0	65	35	3,094	886.59
10	บ้านหนองกลางดง	1,302.47	183	95	352	362	374	42	222	30	153	52	10	8	37	8	7	5	5	1	55	24	863	439.47
11	บ้านหนองประทุน	2,039.87	196	103	443	483	362	37	1,208	56	161	34	25	17	46	10	3	2	0	0	12	15	1,817	222.87
		27,369.29	3,490	1,238	6,227	6,643	4,178	380	13,407	695	3,112	477	276	176	497	92	32	22	47	8	371	241	21,920	5,449.29

ส่วนที่ ๒ ปัญหาความต้องการ และแนวทางพัฒนา

ส่วนที่ ๒ ปัญหาความต้องการ และแนวทางพัฒนา

การจัดทำแผนพัฒนาเกษตรกรรมระดับตำบล และการจัดตั้งเครือข่ายองค์กรเกษตรกร เป็นสองโครงการหลักที่สำนักงานสภาเกษตรกรแห่งชาติได้กำหนดให้สำนักงานสภาเกษตรกรจังหวัดดำเนินการ เพื่อใช้เป็นแผนปฏิบัติงาน แผนโครงการในการแก้ไขปัญหาด้านการเกษตร และส่งเสริมให้เกษตรกรมีการรวมกลุ่มๆ เพื่อสร้างความเข้มแข็งและอำนาจในการต่อรองสินค้าเกษตรเพิ่มมากขึ้น ซึ่งกิจกรรม ๕ ด้านหลัก ประกอบด้วย ๑.ด้านหนี้สิน ๒.ด้านที่ดินทำกิน ๓.ด้านแหล่งน้ำ ๔.ด้านสวัสดิการ สิทธิเกษตรกร และการไม่ได้รับความเป็นธรรม ๕.ปัญหาราคาสินค้าเกษตร

สำนักงานสภาเกษตรกรจังหวัดราชบุรี จึงได้จัดทำโครงการแผนพัฒนาเกษตรกรรมระดับตำบล และโครงการสร้างความเข้มแข็งแก่เกษตรกรและองค์กรเกษตรกรรายสินค้าเกษตร ตามแผนปฏิบัติงานประจำปีงบประมาณ ๒๕๕๙ โดยเชิญผู้แทนเกษตรกรระดับหมู่บ้าน กำนัน/ผู้ใหญ่บ้าน และหน่วยงานที่เกี่ยวข้องเข้าร่วมโครงการฯ พบว่าจากการสำรวจข้อมูลปัญหาด้านการเกษตรของตำบลกรับใหญ่ อำเภอบ้านโป่ง จังหวัดราชบุรี มีประเด็นปัญหา ดังนี้

ประเด็นปัญหา	ปัญหา	แนวทางการแก้ไข
ปัญหาหนี้สิน	๑.สินเชื่อกิจการธนาคาร เพื่อการลงทุนภาคการเกษตร แต่เกษตรกรไม่มีรายได้ตามที่ได้อ้างอิงไว้ จึงเกิดปัญหาในการชำระหนี้	-ให้องค์ความรู้แก่เกษตรกร ในการวางแผนการผลิต ข้อมูล / ต้นทุน / รายได้ พร้อมทั้งแนะนำ แนวทางการประกอบอาชีพ เกษตรกรรมในสถานการณ์ ปัจจุบัน -รวมกลุ่มเกษตรกรให้มีความ เข้มแข็ง และดำเนินกิจกรรม ในนามกลุ่มเกษตรกร
	๒.เชื่อปัจจัยการผลิตจากร้านค้า/ผู้ประกอบการ แต่ปัจจัยการผลิตมีราคาสูงขึ้น สวนทางกับผลผลิตที่มี ราคาตกต่ำลง	-สร้างจิตสำนึกให้เกษตรกรและ ครอบครัวเกษตรกร รู้จักการใช้ จ่ายเงินอย่างเหมาะสม
	๓.เกษตรกรกู้เงิน แต่ไม่ได้นำไปลงทุนภาคการเกษตร จึงเป็นหนี้ที่ไม่ก่อให้เกิดรายได้	-ให้องค์ความรู้แก่เกษตรกร ในการหาแหล่งเงินทุน/สินเชื่อ ภาคการเกษตร จากธนาคารที่ ดำเนินกิจกรรมร่วมกับรัฐบาล
	๔.ขาดแหล่งเงินทุน/สินเชื่อ ที่เหมาะสมกับเกษตรกร	-หน่วยงานภาครัฐที่เกี่ยวข้อง ควบคุมดูแล ราคาค่าเช่าที่ดิน เพื่อการเกษตรกรรมให้มีความ เป็นธรรม -สร้างความมั่นคงให้กับอาชีพ เกษตรกรรมทั้งในปัจจุบันและ อนาคต
ปัญหาที่ดินทำกิน	๑.ราคาเช่าที่ดินสูง พื้นที่เกษตรกรรมลดลง	-หน่วยงานภาครัฐที่เกี่ยวข้อง ควบคุมดูแล ราคาค่าเช่าที่ดิน เพื่อการเกษตรกรรมให้มีความ เป็นธรรม -สร้างความมั่นคงให้กับอาชีพ เกษตรกรรมทั้งในปัจจุบันและ อนาคต

ปัญหาแหล่งน้ำเพื่อการเกษตร	๑.คูคลองส่งน้ำตื้นเขิน วัชพืช และสิ่งปฏิกูลมาก	-ขุดลอกคูคลอง -สร้างจิตสำนึกให้เกษตรกร ชาวบ้าน ร่วมกันอนุรักษ์แหล่งน้ำ เพื่อผลประโยชน์ของชุมชน
	๓.ขาดแคลนน้ำเพื่อการเกษตร	-สร้างความเข้าใจและให้องค์ความรู้เกษตรกรเกี่ยวกับการบริหารจัดการน้ำ -ให้องค์ความรู้แก่เกษตรกรในการปรับเปลี่ยนมาปลูกพืชใช้น้ำน้อยในฤดูแล้ง -ประชุมเกษตรกร เพื่อหาแนวทางในการบริหารจัดการน้ำ ร่วมกันของเกษตรกร
	๓.ขาดองค์ความรู้ในการจัดการบริหารน้ำ และองค์ความรู้ในการปลูกพืชใช้น้ำน้อย	-สร้างความเข้าใจและให้องค์ความรู้เกษตรกรเกี่ยวกับการบริหารจัดการน้ำ -ให้องค์ความรู้แก่เกษตรกรในการปรับเปลี่ยนมาปลูกพืชใช้น้ำน้อยในฤดูแล้ง
	๔.ระดับน้ำบาดาลลดต่ำมาก	-ประชุมเพื่อหาสาเหตุและแนวทางการจัดการแก้ไขปัญหา -ชี้แจงปัญหาและเสนอแนวทางการแก้ไขแก่ผู้ที่เกี่ยวข้อง -ดำเนินการตามแผนงาน
ปัญหาสวัสดิการสิทธิเกษตรกร และการไม่ได้รับความเป็นธรรม	๑.ผลผลิตที่เป็นที่ต้องการของตลาด จะต้องมาจากสายพันธุ์พืชลูกผสม เกษตรกรผู้เพาะปลูกจึงไม่สามารถเก็บเมล็ดพันธุ์ต่อได้ จึงต้องจำยอมซื้อพันธุ์พืชในราคาสูง	-หน่วยงานภาครัฐที่เกี่ยวข้องผลิตและส่งเสริมการผลิต พันธุ์พืชแบบผสมเปิด(OP)ที่มีคุณภาพจำหน่าย และ แจกจ่ายให้เกษตรกรอย่างทั่วถึง -ให้องค์ความรู้แก่เกษตรกรและผู้สนใจในการผลิตพันธุ์พืช
	๒.เคมีภัณฑ์ และ ปัจจัยการผลิตภาคการเกษตร มีคุณภาพลดลง และมีราคาสูงขึ้น	-เกษตรกรและหน่วยงานที่เกี่ยวข้องทุกภาคส่วน ร่วมกันตรวจสอบคุณภาพและราคา ปัจจัยการผลิตภาคการเกษตร ว่าข้อเท็จจริงเป็นเช่นไร หากพบให้ดำเนินการตามกฎหมาย -ส่งเสริมให้เกษตรกรผลิตปุ๋ยและสารอินทรีย์ชีวภาพใช้เอง

	<p>๓.เกษตรกรเจ็บป่วย โดยมีสาเหตุจากการประกอบอาชีพภาคการเกษตร</p>	<p>-เพิ่มสวัสดิการให้เกษตรกรที่มีปัญหาเกี่ยวกับสุขภาพ ที่มีสาเหตุมาจากการงานทางการเกษตร</p>
<p>ปัญหาราคาสินค้าเกษตร</p>	<p>๑.ราคาสินค้าเกษตรตกต่ำ</p>	<p>-รวบรวมข้อมูลให้มีความถูกต้องเพื่อนำมาวิเคราะห์และพยากรณ์ผลผลิต -รวมกลุ่มเกษตรกรให้มีความเข้มแข็ง และจัดระบบการผลิต -ส่งเสริมให้เกษตรกรผลิตและจำหน่ายสินค้าที่มีคุณภาพมาตรฐาน และมีความปลอดภัยกับผู้บริโภค</p>
	<p>๒.ผลผลิตออกสู่ตลาดน้อยลง จากปัญหาโรคและแมลงศัตรูพืชระบาด ส่งผลให้ต้นทุนการผลิตสูงขึ้นจากกระบวนการจัดการ แต่ราคาผลผลิตกลับตกต่ำ</p>	<p>-ส่งเสริมให้เกษตรกรใช้หลักการลดต้นทุน-เพิ่มผลผลิตในการบริหารจัดการแปลงเพาะปลูก -ให้องค์ความรู้แก่เกษตรกรในการบริหารจัดการศัตรูพืช -ส่งเสริมให้เกษตรกรมีองค์ความรู้ในการผลิตและรู้จักการใช้สารอินทรีย์ชีวภาพ -ให้องค์ความรู้แก่เกษตรกรในการปรับปรุงบำรุงดิน สร้างความยั่งยืนให้กับอาชีพเกษตรกรกรม</p>
<p>ปัญหาอื่นๆ</p>	<p>๑.ขาดแคลนแรงงานและเกษตรกรรุ่นใหม่</p>	<p>-ปลูกฝัง/สร้างจิตสำนึกเยาวชนรุ่นใหม่ให้มีใจรักงานทางการเกษตร</p>
	<p>๒.เกษตรกรและชาวบ้านต้องการเรียนรู้ทักษะและองค์ความรู้ด้านการเกษตร</p>	<p>-อำนวยความสะดวกในการจ้างแรงงานต่างด้าว -ปลูกฝัง/สร้างจิตสำนึกเยาวชนรุ่นใหม่ให้มีใจรักงานทางการเกษตร -จัดอบรมให้องค์ความรู้แก่เกษตรกร -จัดตั้ง/พัฒนา ศูนย์การเรียนรู้ประจำชุมชน เพื่อให้เป็นแหล่งการเรียนรู้ที่อยู่ภายในชุมชน โดยเกษตรกรและผู้สนใจสามารถ เข้าศึกษาหาความรู้ด้าน</p>

		การเกษตรจากที่เกษตรกรเป็นที่ ยอมรับของชุมชน
--	--	--

บทสรุปและบทวิเคราะห์

การประกอบอาชีพการเกษตรของเกษตรกรในตำบลกรับใหญ่ จะประกอบอาชีพตามศักยภาพของแหล่งน้ำและที่ดิน (ความเหมาะสมของดิน ลักษณะที่ลุ่ม/ดอน) คือ เกษตรกรที่อยู่บริเวณที่ราบไถลระบบชลประทานจะปลูกอ้อยคั้นน้ำ/อ้อยโรงงาน ที่ราบบริเวณบ้านมีน้ำชลประทานหรือบ่อบาดาลสมบูรณ์จะปลูกพืชผัก เช่น ข้าวโพดฝักอ่อน หน่อไม้ฝรั่ง และพืชผักอื่นๆ ในบริเวณที่ลุ่มจะทำนาและเลี้ยงปลา เกษตรกรที่ปลูกข้าวโพดฝักอ่อนจะมีอาชีพด้านปศุสัตว์ เช่น การเลี้ยงโคนมโดยใช้ต้นข้าวโพดฝักอ่อนเป็นอาหาร แต่ในปัจจุบันเยาวชนคนรุ่นใหม่ของตำบลกรับใหญ่ ไม่สนใจอาชีพเกษตรกรรมเนื่องจากหันไปประกอบอาชีพรับจ้างหรืองานภาคอุตสาหกรรมเนื่องจากมีรายได้ที่มั่นคงกว่า

ประเด็นปัญหาที่มีความสำคัญ

ราคาที่ดินของอำเภอบ้านโป่งปัจจุบันปรับตัวสูงขึ้นจากเดิมมาก ทำให้เกษตรกรบางรายขายออกไป หรือปรับเปลี่ยนไปทำธุรกิจอื่นที่ให้ผลตอบแทนสูงกว่า ทำให้พื้นที่การเกษตรลดลง ส่งผลให้ราคาค่าเช่าที่ดินสูงขึ้นตามลำดับ ด้วยปัญหาเหล่านี้เกษตรกรจึงละทิ้งอาชีพเกษตรกรรมและเข้าสู่การทำงานในระบบโรงงานที่มีผลตอบแทนสูงและไม่มีความเสี่ยงในการขาดทุน จึงส่งผลกระทบต่อภัยปัญหาการขาดแคลนแรงงานภาคการเกษตร รวมถึงยังขาดแคลนเยาวชนคนรุ่นใหม่ที่มีใจรักงานด้านการเกษตรด้วย

แนวทางการแก้ไข

อำเภอบ้านโป่งเป็นเขตอุตสาหกรรม จึงมีโรงงานผลิตอุปกรณ์และเครื่องมือการเกษตรที่มีคุณภาพอยู่มากจึงอยากให้หน่วยงานภาครัฐร่วมกันสนับสนุนและผลักดันโรงเรียนอาชีวศึกษาและโรงงานผลิตอุปกรณ์ต่างๆที่มีอยู่มากในอำเภอบ้านโป่ง ให้เน้นศึกษาและพัฒนาเกี่ยวกับเครื่องมือเกษตรกรรม เพื่อสนับสนุนปัจจัยการผลิตในด้านของเครื่องทุ่นแรงและการนำเอาเทคโนโลยีมาใช้ประโยชน์ โดยส่งผลให้การบริหารงานด้านการเกษตรและการทำกิจกรรมภาคการเกษตรทำได้ง่ายขึ้น ซึ่งจะทำให้มีผู้สนใจทำการเกษตรมากขึ้น ลดปัญหาด้านแรงงานภาคการเกษตร และเป็นการสร้างจิตสำนึกให้เยาวชนคนรุ่นใหม่มีใจรักด้านการเกษตร

จากการวิเคราะห์สภาพความเหมาะสมของพื้นที่เกษตรกรรมและความพร้อมของเกษตรกรในการส่งเสริมพัฒนาอาชีพเกษตรกร คณะผู้ปฏิบัติงานเครือข่ายสภาเกษตรกรตำบลกรับใหญ่ อำเภอบ้านโป่ง จังหวัดราชบุรี จึงได้เลือก กลุ่มผู้ปลูกอ้อยคั้นน้ำ เพื่อสร้างความเข้มแข็งแก่เกษตรกรและองค์กรเกษตรกรรายสินค้าเกษตร เนื่องจากเกษตรกรในพื้นที่ตำบลกรับใหญ่มองมีความรู้มีประสบการณ์และความเชี่ยวชาญเกี่ยวกับการปลูกอ้อย โดยเฉพาะอ้อยคั้นน้ำมาอย่างยาวนาน อ้อยคั้นน้ำจึงเป็นพืชที่มีความสำคัญต่อเศรษฐกิจของตำบลกรับใหญ่เป็นอย่างยิ่ง และด้วยประเด็นปัญหาด้านการเกษตรที่สำคัญของตำบลกรับใหญ่ คือ มีเกษตรกรและพื้นที่เกษตรกรรมลดลง โดยไปประกอบอาชีพอื่นในภาคอุตสาหกรรมแทน เนื่องจากงานภาคการเกษตรมีปัญหาและอุปสรรคมากมาย ดังนั้นการสร้าง ความเข้มแข็งแก่เกษตรกรและองค์กรเกษตรกรรายสินค้าเกษตรของกลุ่มผู้ปลูกอ้อยคั้นน้ำ จะเป็นการเชิญชวนเกษตรกรรุ่นใหม่ให้หันมาทำการเกษตรได้ เพราะว่าการผลิตอ้อยคั้นน้ำมีกระบวนการที่มีเทคโนโลยีช่วยในการผลิตมากจึงทำให้เกษตรกรไม่ต้องเหนื่อยเหมือนที่ผ่าน และยังทำให้ผลผลิตได้มาตรฐานที่สูงขึ้น นำมาสู่ผลกำไรที่มากขึ้นตามมา ประกอบกับอ้อยคั้นน้ำเป็นพืชที่ไม่ต้องการความเอาใจใส่ดูแลมาก โดยสามารถปลูกเป็นรายได้หลักหรือรายได้เสริมก็ได้ อีกทั้งมีตลาดรองรับผลผลิตที่แน่นอนและราคาผลผลิตมีความเสถียรภาพมาก